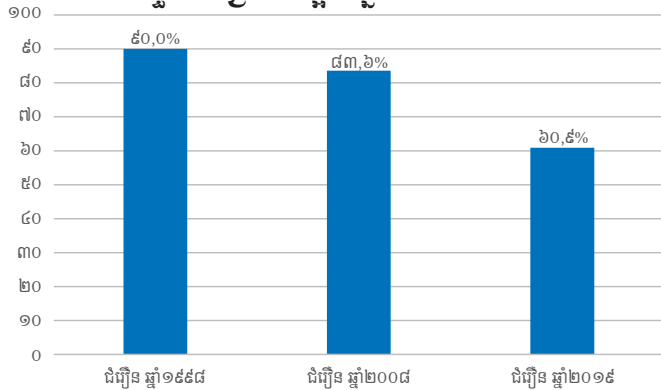




គន្លងសម្រាប់ចម្អិន

គ្រួសារ ៦០,៩ ភាគរយ បានប្រើប្រាស់អុសជាប្រភពចម្អិនសម្រាប់ចម្អិនម្ហូបអាហារ នៅតំបន់ទីប្រជុំជន ៣១,០ ភាគរយ និង ៧៨,៨ ភាគរយ នៅតំបន់ជនបទ។

គន្លងសម្រាប់ចម្អិន ឆ្នាំ១៩៩៨-២០១៩



មណ្ឌលពេទ្យ

អត្រាមរណភាពទារកមានចំនួន ១៨ នាក់ក្នុង ១.០០០ កំណើតរស់ នៅតំបន់ទីប្រជុំជន ១៦ នាក់ និង ១៩ នាក់ នៅតំបន់ជនបទ។



មណ្ឌលពេទ្យ

ផលធៀបនៃមរណភាពមាតាមានចំនួន ១៤១ នាក់ ក្នុង ១០០.០០០ កំណើតរស់។



អាយុសង្ឃឹមរស់

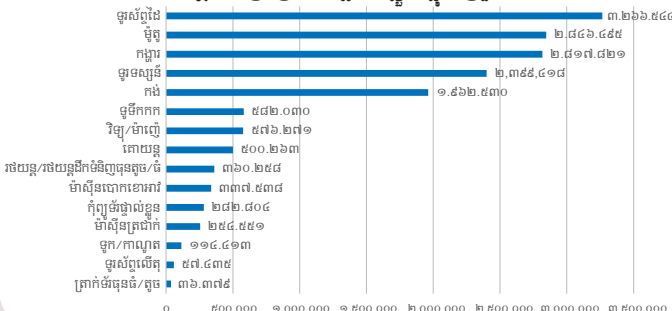
អាយុសង្ឃឹមរស់គឺ ៧៦ ឆ្នាំ សម្រាប់ប្រុសអាយុ ៧៤ ឆ្នាំ និង ស្រីអាយុ ៧៧ ឆ្នាំ។



ពិការភាព

អត្រាប្រជាជនដែលមានពិការភាព (លំបាកខ្លះ) អាយុចាប់ពី ៥ឆ្នាំឡើង មានចំនួន ៤,៩ ភាគរយ នៅតំបន់ទីប្រជុំជន ៤,២ ភាគរយ និង ៥,៥ ភាគរយ នៅតំបន់ជនបទ។

សម្ភារៈប្រើប្រាស់ផ្ទះខ្លួនក្នុងគ្រួសារ



ភាពជាម្ចាស់កម្មសិទ្ធិលើលំនៅដ្ឋានផ្ទាល់ខ្លួន

គ្រួសារ ៩០,៧ ភាគរយ គឺជាម្ចាស់កម្មសិទ្ធិលើលំនៅដ្ឋានរបស់ពួកគេ នៅតំបន់ទីប្រជុំជន ៨១,៩ ភាគរយ និង ៩៦,០ ភាគរយ នៅតំបន់ជនបទ។



ប្រភពចំនីសំខាន់ៗ

គ្រួសារ ៨៤,០ ភាគរយ កំពុងប្រើប្រាស់អគ្គិសនីជាប្រភពចម្អិនសម្រាប់បំភ្លឺ នៅតំបន់ទីប្រជុំជន ៩៦,៩ ភាគរយ និង ៧៦,៤ ភាគរយ នៅតំបន់ជនបទ។



ទឹកសម្រាប់ប្រើប្រាស់

គ្រួសារ ៧៣,០ ភាគរយ មានប្រភពទឹកស្អាតសម្រាប់ប្រើប្រាស់ នៅតំបន់ទីប្រជុំជន ៨៣,៧ ភាគរយ និង ៦៦,០ ភាគរយ នៅតំបន់ជនបទ។



បង្គន់អនាម័យ

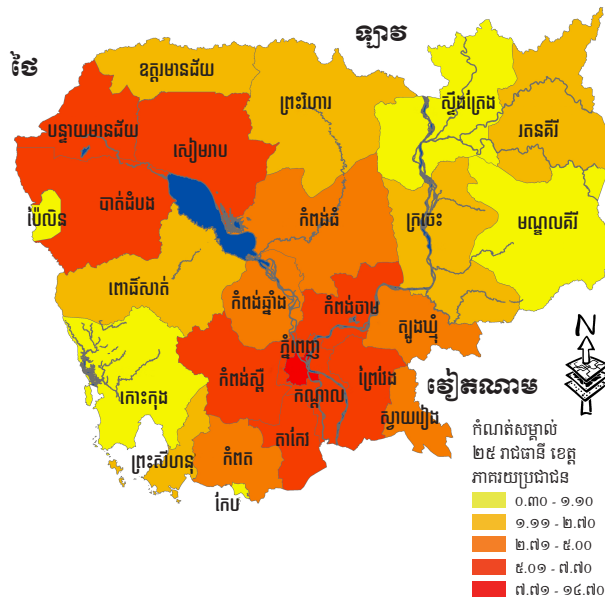
គ្រួសារ ៨២,៨ ភាគរយ មានបង្គន់អនាម័យសម្រាប់ប្រើប្រាស់ នៅតំបន់ទីប្រជុំជន ៩០,៤ ភាគរយ និង ៧៨,៣ ភាគរយ នៅតំបន់ជនបទ។



ការប្រើប្រាស់អ៊ីនធឺណិត

គ្រួសារ ៤៥,៤ ភាគរយ កំពុងប្រើប្រាស់អ៊ីនធឺណិតនៅផ្ទះ នៅតំបន់ទីប្រជុំជន ៥៦,៤ ភាគរយ និង ៣៨,៨ ភាគរយ នៅតំបន់ជនបទ។

តារាងប្រជាជនបែបចែក តាមរាជធានី ខេត្ត ឆ្នាំ២០១៩



វិទ្យាស្ថានជាតិស្ថិតិ (និស) លេខផលជំរឿនចុងក្រោយអាចទាញយកតាមរយៈ QR code ឬតាមរយៈវេបសាយ www.nis.gov.kh ព័ត៌មានសម្រាប់ទំនាក់ទំនង មជ្ឈមណ្ឌលសេវាព័ត៌មានស្ថិតិ លេខទូរស័ព្ទ (៨៥៥) ១២ ៩៧៣ ៩៩៨ / (៨៥៥) ៩២ ៦៩២ ៥៤៧ National Institute of Statistics



ជំរឿនទូទៅប្រជាជន នៅព្រះរាជាណាចក្រកម្ពុជា ឆ្នាំ២០១៩

ខែតុលា ឆ្នាំ២០២០



តួលេខសង្ខេប

Table with 2 columns: Indicator and Value. Indicators include total population, urban population, rural population, etc.

វិទ្យាស្ថានជាតិស្ថិតិ ក្រសួងផែនការ

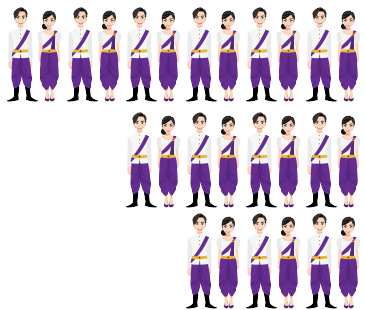


ការប្រែប្រួលប្រជាជន

២០១៩ ១៥.៦ លាននាក់

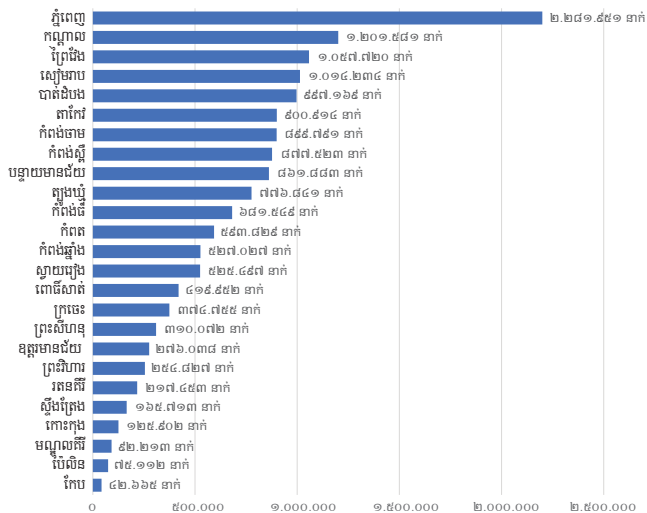
២០០៨ ១៣.៤ លាននាក់

១៩៩៨ ១១.៤ លាននាក់



ជំរឿនទូទៅប្រជាជននៅព្រះរាជាណាចក្រកម្ពុជាឆ្នាំ (១៩៩៨-២០១៩)

ចំនួនប្រជាជនសរុប តាមរាជធានី ខេត្ត ឆ្នាំ២០១៩



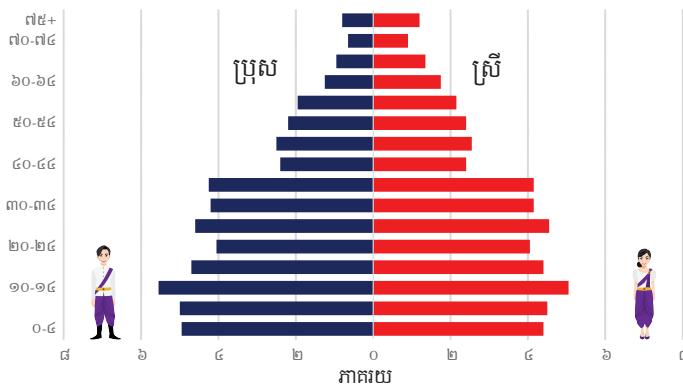
សមាសភាពប្រជាជនបែបបែកតាមភេទ ឆ្នាំ២០១៩

៥១,៣%



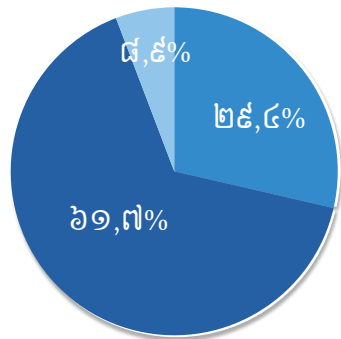
៤៨,៧%

ពីភាពមីតប្រជាជនកម្ពុជា ឆ្នាំ២០១៩



ពីភាពមីតប្រជាជនបង្ហាញជាលក្ខណៈក្រាហ្វិចនូរ័រអាយុ និងសមាសភាពភេទរបស់ប្រជាជន។ ជួរផ្នែកបង្ហាញពីភាគរយប្រុស និងភាគរយស្រីក្នុងក្រុមអាយុនីមួយៗ ។

ចំនួន និងភាគរយប្រជាជនបែបបែកតាមក្រុមអាយុ



0-១៤ ឆ្នាំ ៤.៥៧១.១៤០ នាក់ ១៥-៥៩ ឆ្នាំ ៩.៦០២.៣៨៣ នាក់ ៦០ ឆ្នាំឡើង ១.៣៧៨.៦៨៨ នាក់

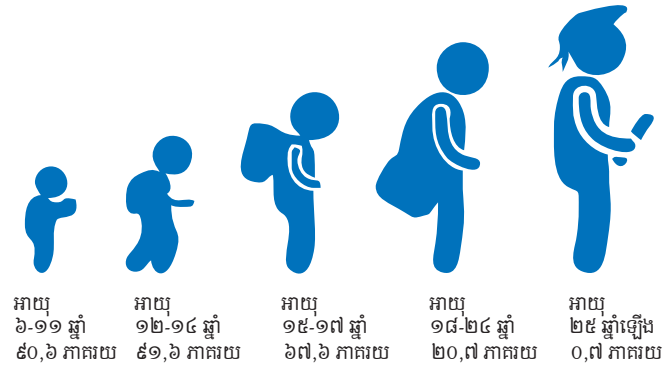
វិនិច្ឆ័យក្រុមអាយុក្មេង
ផលធៀបអាយុក្នុងបន្ទុកសរុបមាន ៦២,០ ភាគរយ នៅតំបន់ទីប្រជុំជន ៥១,២ ភាគរយ និង ៦៩,៩ ភាគរយ នៅតំបន់ជនបទ។

សន្ទស្សន៍មនុស្សចាស់
សន្ទស្សន៍មនុស្សចាស់មានចំនួន ៣០ នាក់ ដែលមានអាយុ ៦០ ឆ្នាំ ឡើង ក្នុងចំណោមមនុស្ស ១០០ នាក់ដែលមានអាយុតិចជាង ១៤ ឆ្នាំ។



អក្ខរកម្មភាព
អក្ខរកម្មភាពរបស់ប្រជាជនដែលមានអាយុចាប់ពី ៧ ឆ្នាំឡើង មានចំនួន ៨៨,៥ ភាគរយ ប្រុស ៩១,១ ភាគរយ និងស្រី ៨៦,២ ភាគរយ។

ប្រជាជនបច្ចុប្បន្នកំពុងចូលរៀន ឆ្នាំ២០១៩
ប្រមាណជាង ៩០ ភាគរយ នៃប្រជាជនដែលមានអាយុចាប់ពី ៦-១១ ឆ្នាំ និងអាយុ ១២-១៤ ឆ្នាំ បច្ចុប្បន្នកំពុងចូលរៀន។ ទោះជាយ៉ាងណា អត្រាបច្ចុប្បន្នកំពុងចូលរៀនមានកម្រិតទាបនៅក្នុងក្រុមអាយុដែលមានវ័យច្រើន។



អត្រាចូលរួមកម្លាំងពលកម្ម
៨១,៧ ភាគរយ នៃប្រជាជនទាំងអស់ដែលមានអាយុពី ១៥-៥៩ ឆ្នាំ ស្ថិតនៅក្នុងកម្លាំងពលកម្ម ប្រុស ៨៥,៨ ភាគរយ និងស្រី ៧៧,៩ ភាគរយ។

អត្រាគ្មានការងារធ្វើ
១,២ ភាគរយ នៃប្រជាជនដែលមានអាយុពី ១៥-៥៩ ឆ្នាំ គ្មានការងារធ្វើ ប្រុស ១,១ ភាគរយ និងស្រី ១,៣ ភាគរយ។