



ក្រសួងមហាផ្ទៃ



សៀវភៅណែនាំ
ស្តីពី

ការគ្រប់គ្រងមត្តេយ្យសិក្សាសហគមន៍
សម្រាប់ឃុំ សង្កាត់

ខែមេសា ឆ្នាំ២០១៩



សេចក្តីសម្រេច
ស្តីពី

ការដាក់ឱ្យប្រើប្រាស់សៀវភៅណែនាំស្តីពីការគ្រប់គ្រងមត្តេយ្យសិក្សាសហគមន៍
សម្រាប់ឃុំ សង្កាត់

ឧបនាយករដ្ឋមន្ត្រី រដ្ឋមន្ត្រីក្រសួងមហាផ្ទៃ

- បានឃើញរដ្ឋធម្មនុញ្ញនៃព្រះរាជាណាចក្រកម្ពុជា
- បានឃើញព្រះរាជក្រឹត្យលេខ នស/រកត/០៩១៨/៩២៥ ចុះថ្ងៃទី០៦ ខែកញ្ញា ឆ្នាំ២០១៨ ស្តីពីការតែងតាំងរាជរដ្ឋាភិបាលនៃព្រះរាជាណាចក្រកម្ពុជា
- បានឃើញព្រះរាជក្រមលេខ នស/រកម/០៦១៨/០១២ ចុះថ្ងៃទី២៨ ខែមិថុនា ឆ្នាំ២០១៨ ដែលប្រកាសឱ្យប្រើច្បាប់ស្តីពីការរៀបចំ និងការប្រព្រឹត្តទៅនៃគណៈរដ្ឋមន្ត្រី
- បានឃើញព្រះរាជក្រមលេខ នស/រកម/១០៩៦/០៨ ចុះថ្ងៃទី២៤ ខែមករា ឆ្នាំ១៩៩៦ ដែលប្រកាសឱ្យប្រើច្បាប់ស្តីពីការបង្កើតក្រសួងមហាផ្ទៃ
- បានឃើញព្រះរាជក្រមលេខ នស/រកម/០៥០៨/០១៧ ចុះថ្ងៃទី២៤ ខែឧសភា ឆ្នាំ២០០៨ ដែលប្រកាសឱ្យប្រើច្បាប់ស្តីពីការគ្រប់គ្រងរដ្ឋបាលរាជធានី ខេត្ត ក្រុង ស្រុក ខណ្ឌ
- បានឃើញព្រះរាជក្រមលេខ នស/រកម/០៣០១/០៥ ចុះថ្ងៃទី១៩ ខែមីនា ឆ្នាំ២០០១ ដែលប្រកាសឱ្យប្រើច្បាប់ស្តីពីការគ្រប់គ្រងរដ្ឋបាលឃុំ សង្កាត់
- បានឃើញព្រះរាជក្រឹត្យលេខ នស/រកត/១២០៨/១៤២៩ ចុះថ្ងៃទី៣១ ខែធ្នូ ឆ្នាំ២០០៨ ស្តីពីការបង្កើតគណៈកម្មាធិការជាតិសម្រាប់ការអភិវឌ្ឍន៍តាមបែបប្រជាធិបតេយ្យនៅថ្នាក់ក្រោមជាតិ
- បានឃើញអនុក្រឹត្យលេខ ១០៩ អនក្រ.បក ចុះថ្ងៃទី១៩ ខែសីហា ឆ្នាំ២០១៥ ស្តីពីការរៀបចំ និងការប្រព្រឹត្តទៅនៃក្រសួងមហាផ្ទៃ
- បានឃើញអនុក្រឹត្យលេខ២២ អនក្រ.បក ចុះថ្ងៃទី២៥ ខែមីនា ឆ្នាំ២០០២ ស្តីពីការធ្វើវិមជ្ឈការអំណាច តួនាទី និងភារកិច្ចទៅឱ្យក្រុមប្រឹក្សាឃុំ សង្កាត់
- បានឃើញអនុក្រឹត្យលេខ២៦ អនក្រ.បក ចុះថ្ងៃទី០២ ខែមេសា ឆ្នាំ២០០២ ស្តីពីប្រព័ន្ធគ្រប់គ្រងហិរញ្ញវត្ថុឃុំ សង្កាត់
- យោងអនុក្រឹត្យលេខ២៤៥ អនក្រ.បក ចុះថ្ងៃទី២៩ ខែធ្នូ ឆ្នាំ២០១៧ ស្តីពីការគ្រប់គ្រងមត្តេយ្យសិក្សាសហគមន៍



- យោងប្រកាសលេខ ៤២៧៥ ប្រ.ក ចុះថ្ងៃទី៣០ ខែធ្នូ ឆ្នាំ២០០៩ ស្តីពីការរៀបចំ និងការប្រព្រឹត្តទៅនៃគណៈកម្មាធិការពិគ្រោះយោបល់កិច្ចការស្ត្រី និងកុមារ នៅក្នុងក្រុមប្រឹក្សារាជធានី ក្រុមប្រឹក្សាខេត្ត ក្រុមប្រឹក្សាក្រុង ក្រុមប្រឹក្សាស្រុក ក្រុមប្រឹក្សាខណ្ឌ
- យោងប្រកាសលេខ៩១ អយក.ប្រក ចុះថ្ងៃទី១៨ ខែមករា ឆ្នាំ២០១៨ ស្តីពីការដាក់ឱ្យប្រើប្រាស់ស្នង់ដារអប្បបរមាមត្តេយ្យសិក្សាសហគមន៍
- យោងសេចក្តីណែនាំលេខ ០៨២ សណន/គ.ជ.វ.វ ចុះថ្ងៃទី០៨ ខែសីហា ឆ្នាំ២០០៧ ស្តីពីការរៀបចំនិងការបង្កើតគណៈកម្មាធិការទទួលបន្ទុកកិច្ចការនារីនិងកុមារនៅគ្រប់ឃុំសង្កាត់ទូទាំងប្រទេស។

សម្រេច

ប្រការ១.-

ដាក់ ឱ្យប្រើប្រាស់នូវសៀវភៅណែនាំស្តីពីការគ្រប់គ្រងមត្តេយ្យសិក្សាសហគមន៍សម្រាប់ឃុំសង្កាត់។

ប្រការ២.-

ក្រុមប្រឹក្សាឃុំ សង្កាត់ បុគ្គលិកឃុំ សង្កាត់ មន្ត្រីរាជការដែលមានភារកិច្ចគាំទ្រដល់រដ្ឋបាលឃុំសង្កាត់ និងអ្នកពាក់ព័ន្ធនានា ត្រូវអនុវត្តតាមគោលការណ៍ បែបបទ និងនីតិវិធីនានាដែលបានកំណត់នៅក្នុងសៀវភៅណែនាំនេះ ក្នុងការអនុវត្តដំណើរការ និងការគ្រប់គ្រងមត្តេយ្យសិក្សាសហគមន៍សម្រាប់ ឃុំសង្កាត់។

ប្រការ៣.-

សេចក្តីសម្រេចនេះ មានប្រសិទ្ធភាពអនុវត្តចាប់ពីថ្ងៃចុះហត្ថលេខាតទៅ។

ថ្ងៃ... ០០៣៥... ខែ... ០៧... ឆ្នាំ... រាជស័ក ព.ស.២៥៦២
ធ្វើនៅ រាជធានីភ្នំពេញ ថ្ងៃទី... ២៩... ខែ... ០៧... ឆ្នាំ២០១៩

ឧបនាយករដ្ឋមន្ត្រី រដ្ឋមន្ត្រីក្រសួងមហាផ្ទៃ *Hy H*



កន្លែងទទួល ៖

- ក្រសួងស្ថាប័នជាសមាជិក គ.ជ.អ.ប
- លេខាធិការដ្ឋាន គ.ជ.អ.ប
- អគ្គនាយកដ្ឋានរដ្ឋបាល ក្រសួងមហាផ្ទៃ
- រដ្ឋបាលរាជធានី ខេត្ត
- មន្ទីរ អង្គភាពជំនាញរាជធានី ខេត្ត
- រដ្ឋបាលក្រុង ស្រុក ខណ្ឌ
- រដ្ឋបាលឃុំ សង្កាត់
- ឯកសារ-កាលប្បវត្តិ

សម្តេចក្រឡាហោម ស ខេង

មាតិកា

សេចក្តីផ្តើម.....	១
ជំពូកទី១. ការវិភាគស្ថានភាព និងការរៀបចំផែនការ.....	២
១.១. ការវិភាគស្ថានភាព.....	៤
១.២. ការរៀបចំផែនការសកម្មភាពគម្រោងមត្តេយ្យសិក្សាសហគមន៍ និងការរៀបចំធនធាន	១០
ជំពូកទី២. ដំណើរការមត្តេយ្យសិក្សាសហគមន៍.....	១៤
២.១. ការដាក់ចេញដីកាបង្កើតមត្តេយ្យសិក្សាសហគមន៍.....	១៦
២.២. ការបង្កើតគណៈកម្មការគ្រប់គ្រងមត្តេយ្យសិក្សាសហគមន៍	១៩
២.៣. ការចងក្រងក្រុមមតាបិតា និងអាណាព្យាបាលកុមារ	២២
២.៤. ការជ្រើសរើស ការបណ្តុះបណ្តាល និងការវាយតម្លៃគ្រូមត្តេយ្យសិក្សាសហគមន៍	២២
២.៥. ការបង្កើត និងការកែលម្អហេដ្ឋារចនាសម្ព័ន្ធ និងសម្ភាររបស់មត្តេយ្យសិក្សាសហគមន៍	៣២
២.៦. ការរៀបចំផែនការគ្រប់គ្រងដំណើរការមត្តេយ្យសិក្សាសហគមន៍.....	៣២
២.៧. យុទ្ធនាការចុះឈ្មោះចូលរៀន.....	៣៧
ជំពូកទី៣. ការតាមដានត្រួតពិនិត្យ ការរៀបចំរបាយការណ៍ និងការស្វ័យវាយតម្លៃ.....	៣៨
៣.១. ការតាមដានត្រួតពិនិត្យ	៤០
៣.២. ការរៀបចំរបាយការណ៍.....	៤១
៣.៣. ការស្វ័យវាយតម្លៃ	៥៣
ជំពូកទី៤. យន្តការគាំទ្រមត្តេយ្យសិក្សាសហគមន៍.....	៦២
៤.១. រដ្ឋបាលរាជធានី ខេត្ត	៦៤
៤.២. មន្ទីរអប់រំ យុវជន និងកីឡារាជធានី ខេត្ត.....	៦៥
៤.៣. មន្ទីរកិច្ចការនារីរាជធានី ខេត្ត	៦៥
៤.៣. រដ្ឋបាលក្រុង ស្រុក ខណ្ឌ.....	៦៦
៤.៤. ការិយាល័យអប់រំ យុវជន និងកីឡាក្រុង ស្រុក ខណ្ឌ.....	៦៧
៤.៥. ដៃគូអភិវឌ្ឍន៍ និងអង្គការសង្គមស៊ីវិល	៦៧
ឧបសម្ព័ន្ធ.....	៦៨
ឧបសម្ព័ន្ធទី១. ការរៀបចំល្បែងក្រៅថ្នាក់សម្រាប់មត្តេយ្យសិក្សាសហគមន៍	៦៨
ឧបសម្ព័ន្ធទី២. បញ្ជីសម្ភារសិក្សាសម្រាប់ថ្នាក់មត្តេយ្យសិក្សាសហគមន៍ ក្នុងមួយថ្នាក់.....	៧៥

សេចក្តីផ្តើម

សៀវភៅណែនាំស្តីពីការគ្រប់គ្រងមត្តេយ្យសិក្សាសហគមន៍សម្រាប់ឃុំ សង្កាត់ រៀបចំឡើងផ្អែកតាមអនុក្រឹត្យលេខ២៤៥អនក្រ.បក ចុះថ្ងៃទី២៩ ខែធ្នូ ឆ្នាំ២០១៧ ស្តីពីការគ្រប់គ្រងមត្តេយ្យសិក្សាសហគមន៍ និងប្រកាសលេខ៩១អយក.ប្រក ចុះថ្ងៃទី១៨ ខែមករា ឆ្នាំ២០១៨ ស្តីពីការដាក់ឱ្យប្រើប្រាស់ស្នងដារអប្បបរមាមត្តេយ្យសិក្សាសហគមន៍ និងលិខិតបទដ្ឋានគតិយុត្តពាក់ព័ន្ធ ព្រមទាំងបទពិសោធន៍ និងការប្រតិបត្តិក្នុងការអនុវត្ត និងការគ្រប់គ្រងមត្តេយ្យសិក្សាសហគមន៍នៅឃុំ សង្កាត់ ។

សៀវភៅណែនាំនេះរៀបចំឡើងក្នុងគោលបំណង ផ្តល់នូវចំណេះដឹងជាមូលដ្ឋានដល់ក្រុមប្រឹក្សាឃុំ សង្កាត់ ក្នុងការពិចារណាបង្កើត កែលម្អ និងគ្រប់គ្រងមត្តេយ្យសិក្សាសហគមន៍ប្រកបដោយគុណភាពប្រសិទ្ធភាព និងនិរន្តរភាពស្របទៅតាមមត្តេយ្យសិក្សាសហគមន៍ដែលមានលក្ខណៈស្នងដារ ដើម្បីជួយកុមារពីអាយុ៣ឆ្នាំដល់អាយុក្រោម៦ឆ្នាំ ឱ្យទទួលបានសេវាអប់រំកុមារតូចប្រកបដោយសមធម៌ និងបរិយាប័ន្នសំដៅត្រៀមខ្លួនចូលរៀននៅបឋមសិក្សា និងជួយកាត់បន្ថយអត្រារៀនត្រួតថ្នាក់ និងបោះបង់ការសិក្សានៅបឋមសិក្សា ។

សៀវភៅណែនាំនេះ ជាឧបករណ៍មួយយ៉ាងសំខាន់សម្រាប់ក្រុមប្រឹក្សាឃុំ សង្កាត់ ក្នុងការលើកកម្ពស់ការអភិវឌ្ឍកុមារតូចនៅក្នុងដែនសមត្ថកិច្ចរបស់ខ្លួន និងរួមចំណែកក្នុងការអនុវត្តគោលនយោបាយជាតិ ស្តីពីការគាំពារ និងអភិវឌ្ឍន៍កុមារតូច ។ ជាមួយគ្នានេះ សៀវភៅណែនាំនេះនឹងជួយដល់រដ្ឋបាលថ្នាក់ក្រោមជាតិ មន្ទីរ និងការិយាល័យជំនាញពាក់ព័ន្ធ អង្គការសង្គមស៊ីវិល ដៃគូអភិវឌ្ឍន៍ និងអ្នកពាក់ព័ន្ធនានាក្នុងការគាំទ្រឃុំ សង្កាត់ដើម្បីអនុវត្ត និងការគ្រប់គ្រងមត្តេយ្យសិក្សាសហគមន៍ឱ្យកាន់តែមានប្រសិទ្ធភាព ។

សៀវភៅណែនាំនេះ ចែកចេញជា ៤ជំពូក ដែលក្នុងនោះមាន ៖



ជំពូកទី១. ការវិភាគស្ថានភាព និងការរៀបចំផែនការ

បរិយាយអំពីដំណើរការកំណត់សកម្មភាពអាទិភាព ដើម្បីដាក់បញ្ចូលទៅក្នុងផែនការអភិវឌ្ឍន៍ និងកម្មវិធីវិនិយោគបីឆ្នាំរំកិលឃុំ សង្កាត់ ។



ជំពូកទី២. ដំណើរការអនុវត្តមត្តេយ្យសិក្សាសហគមន៍

បរិយាយអំពីការរៀបចំរចនាសម្ព័ន្ធគ្រប់គ្រង និងការគ្រប់គ្រងហេដ្ឋារចនាសម្ព័ន្ធ និងសម្ភាររបស់មត្តេយ្យសិក្សាសហគមន៍ដែលឆ្លើយតបនឹងស្នងដារអប្បបរមា ។



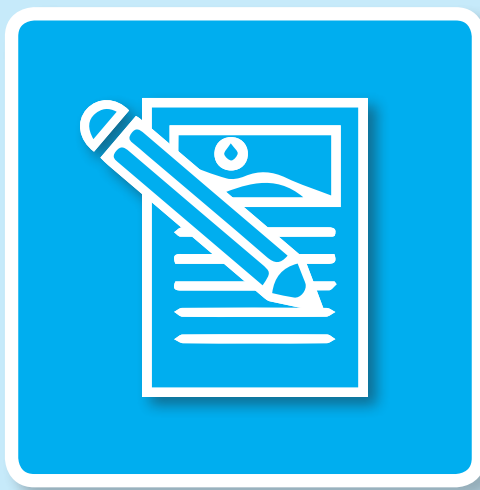
ជំពូកទី៣. ការតាមដានត្រួតពិនិត្យ ការរៀបចំរបាយការណ៍ និងការស្វ័យវាយតម្លៃ

បរិយាយអំពីកិច្ចការដែលឃុំ សង្កាត់ត្រូវតាមដានត្រួតពិនិត្យ និងធ្វើការស្វ័យវាយតម្លៃក្នុងការពង្រឹងការអនុវត្តមុខងាររបស់មត្តេយ្យសិក្សាសហគមន៍ ដើម្បីបំពេញបាននូវលក្ខខណ្ឌស្នងដារ ។



ជំពូកទី៤. យន្តការគាំទ្រមត្តេយ្យសិក្សាសហគមន៍

បរិយាយអំពីតួនាទី និងភារកិច្ចរបស់អង្គការពាក់ព័ន្ធនៅថ្នាក់ក្រោមជាតិ ដើម្បីជួយគាំទ្រឃុំ សង្កាត់ ក្នុងការអនុវត្ត និងការគ្រប់គ្រងមត្តេយ្យសិក្សាសហគមន៍ឱ្យមានប្រសិទ្ធភាព និងនិរន្តរភាព ។



ជំពូកទី១

ការវិភាគស្ថានភាព និងការរៀបចំផែនការ

ជំពូកនេះបរិយាយអំពីដំណើរការកំណត់សកម្មភាពអាទិភាព
ដើម្បីដាក់បញ្ចូលទៅក្នុងផែនការអភិវឌ្ឍន៍ និង
កម្មវិធីវិនិយោគបីឆ្នាំរំកិលឃុំ សង្កាត់។



© UNICEF Cambodia/2019/Chansereypich Seng

សមាជិកក្រុមប្រឹក្សាយុវត្តព្រឹត្តិការណ៍ផែនការសេវាសង្គមកូមិ និងពិភាក្សា
ដើម្បីកំណត់តម្រូវការក្នុងការរៀបចំផែនការអភិវឌ្ឍន៍មត្តេយ្យសិក្សាសហគមន៍ ។
កិច្ចប្រជុំនេះត្រូវបានធ្វើឡើងនៅសាលាសង្កាត់កោះទ្រុង ក្រុងក្រចេះ ខេត្តក្រចេះ ។



ជំពូកទី១

ការវិភាគស្ថានភាព និងការរៀបចំផែនការ

១.១. ការវិភាគស្ថានភាព

ការប៉ាន់ប្រមាណតម្រូវការរបស់សហគមន៍ក្នុងការរៀបចំមត្តេយ្យសិក្សាសហគមន៍ត្រូវធ្វើឡើងឱ្យស្របទៅតាមប្រតិទិននៃដំណើរការកសាងផែនការអភិវឌ្ឍន៍ និងកម្មវិធីវិនិយោគបីឆ្នាំរំកិលឃុំ សង្កាត់។ ការប៉ាន់ប្រមាណតម្រូវការនេះមានគោលបំណង កំណត់អំពីបញ្ហា តម្រូវការ និងសកម្មភាពអាទិភាពសម្រាប់បង្កើត និងកែលម្អមត្តេយ្យសិក្សាសហគមន៍ ដើម្បីដាក់បញ្ចូលទៅក្នុងផែនការអភិវឌ្ឍន៍ និងកម្មវិធីវិនិយោគបីឆ្នាំរំកិលឃុំ សង្កាត់។ ការប៉ាន់ប្រមាណតម្រូវការត្រូវអនុវត្តតាមសកម្មភាពដូចខាងក្រោម ៖

- អ្នកទទួលបន្ទុកកិច្ចការនារី និងកុមារឃុំ សង្កាត់ សហការជាមួយសមាជិកគណៈកម្មាធិការទទួលបន្ទុកកិច្ចការនារី និងកុមារឃុំ សង្កាត់(គ.ក.ន.ក) ប្រមូលទិន្នន័យកុមារអាយុពី៣ឆ្នាំដល់អាយុក្រោម៦ឆ្នាំ ដែលមិនបានទទួលការអប់រំគ្រប់ទម្រង់នៃការអប់រំកុមារតូចនៅតាមភូមិនីមួយៗ(ទម្រង់ទី១) ដោយផ្អែកលើទិន្នន័យក្នុងផែនទីសេវាសង្គមភូមិ ឬសៀវភៅទិន្នន័យភូមិ ឬទិន្នន័យឃុំ សង្កាត់ ឬប្រភពទិន្នន័យផ្សេងៗទៀតដែលឃុំ សង្កាត់មាន។
- អ្នកទទួលបន្ទុកកិច្ចការនារី និងកុមារឃុំ សង្កាត់ សហការជាមួយសមាជិក គ.ក.ន.ក ពិនិត្យលទ្ធផលស្វ័យវាយតម្លៃមត្តេយ្យសិក្សាសហគមន៍ឆ្នាំកន្លងមក ដើម្បីស្វែងរកមូលហេតុនៃបញ្ហានិងដំណោះស្រាយ (ទម្រង់ទី២) សម្រាប់កែលម្អមត្តេយ្យសិក្សាសហគមន៍ដែលមិនទាន់ស្របតាមលក្ខខណ្ឌស្តង់ដារនៃមត្តេយ្យសិក្សាសហគមន៍។
- អ្នកទទួលបន្ទុកកិច្ចការនារី និងកុមារឃុំ សង្កាត់ សហការជាមួយគណៈកម្មការគ្រប់គ្រងមត្តេយ្យសិក្សាសហគមន៍ ឬមេភូមិចុះទៅពិនិត្យ និងធ្វើការប៉ាន់ប្រមាណអំពីស្ថានភាពទីតាំងគម្រោងមត្តេយ្យសិក្សាសហគមន៍នីមួយៗ ដើម្បីកំណត់អំពីលទ្ធភាព និងតម្រូវការនានាសម្រាប់រៀបចំមត្តេយ្យសិក្សាសហគមន៍(ទម្រង់ទី៣)។ ការជ្រើសរើសទីតាំងសម្រាប់រៀបចំមត្តេយ្យសិក្សាសហគមន៍នៅលើដីសាធារណៈ ឬស្ថិតនៅក្នុងបរិវេណសាលាបឋមសិក្សាជាលក្ខណៈវិនិច្ឆ័យមួយយ៉ាងសំខាន់ ដែលអាចជួយឱ្យមត្តេយ្យសិក្សាសហគមន៍នោះមានឱកាសទទួលស្គាល់ជាមត្តេយ្យស្តង់ដារ។
- អ្នកទទួលបន្ទុកកិច្ចការនារី និងកុមារឃុំ សង្កាត់ សហការជាមួយសមាជិក គ.ក.ន.ក ពិនិត្យបញ្ហានានាដែលបានរកឃើញនៅក្នុងទម្រង់ទី១ ទម្រង់ទី២ និងទម្រង់ទី៣ ដើម្បីកំណត់បញ្ហាតម្រូវការ និងដំណោះស្រាយ(ទម្រង់ទី៤) និងតម្រូវការគម្រោងសកម្មភាពអាទិភាព(ទម្រង់ទី៥) សម្រាប់ដាក់បញ្ចូលទៅក្នុងគម្រោងសកម្មភាពអាទិភាពផ្នែកសេវាសង្គមឃុំ សង្កាត់។
- ប្រធាន គ.ក.ន.ក និងអ្នកទទួលបន្ទុកកិច្ចការនារី និងកុមារឃុំ សង្កាត់ ពិភាក្សាជាមួយគណៈកម្មាធិការកសាងផែនការ និងថវិកា ដើម្បីដាក់បញ្ចូលបញ្ហា តម្រូវការ និងដំណោះស្រាយដែលបានរកឃើញក្នុងទម្រង់ទី៤ និងតម្រូវការគម្រោងសកម្មភាពអាទិភាពក្នុងទម្រង់ទី៥ ទៅក្នុងដំណើរការកសាងផែនការអភិវឌ្ឍន៍ និងកម្មវិធីវិនិយោគបីឆ្នាំរំកិលឃុំ សង្កាត់។

ឧទាហរណ៍ ៖ ទម្រង់ទី១

ខេត្តស្វាយរៀង
ស្រុកស្វាយជ្រៃ
ឃុំគោកព្រីង

ព្រះរាជាណាចក្រកម្ពុជា
ជាតិ សាសនា ព្រះមហាក្សត្រ



ទិន្នន័យកុមារអាយុពេញ ទៅអាយុក្រោម៦ឆ្នាំ ដែលមិនបានទទួលការអប់រំគ្រប់ទម្រង់នៃការអប់រំកុមារតូច ឆ្នាំ២០១៩

លរ	ឈ្មោះភូមិ	មត្តេយ្យសិក្សារដ្ឋ	មត្តេយ្យសិក្សាសហគមន៍			កុមារមិនបានទទួលការអប់រំគ្រប់ទម្រង់នៃការអប់រំកុមារតូច						ស្ថានភាពកុមារ					
			សរុប	ស្តង់ដារ	គ្មានស្តង់ដារ	៣ឆ្នាំ	៤ឆ្នាំ		៥ឆ្នាំ		សរុប		កុមារពិការ		ជនជាតិដើមភាគតិច		
			សរុប	ស្រី	ស្រី	សរុប	ស្រី	ស្រី	សរុប	ស្រី	ស្រី	សរុប	ស្រី	សរុប	ស្រី	សរុប	
១	កន្ទួតប្រាង	០	០	០	០	១៣	៥	៨	១៥	៧	១២	៤០	២០	១	១	០	០
២	ថ្នាំ	០	១	០	០	៨	៥	៧	១២	៩	៩	២៩	១៧	២	១	០	០
៣	កណ្តាល	១	០	០	០	៣	២	៣	៥	៨	៤	១៦	១០	០	០	០	០
៤	ដូនលាប	០	១	១	១	១៨	១១	៨	១៧	១៥	៧	៥០	២៦	០	០	០	០
៥	ស្វាយព្រហ្មត	០	១	១	១	១៨	៨	៦	១០	១៣	៦	៤១	២០	១	០	០	០
	សរុប	១	៣	២	២	៦០	៣១	៣២	៥៩	៣០	១៧៦	៤៣	៩៣	៤	២	០	០

ថ្ងៃ.....ខែ.....ឆ្នាំ..... ព.ស.....

ថ្ងៃទី.....ខែ.....ឆ្នាំ.....

អ្នកទទួលបន្ទុកវិធានការ និងកុមារឃុំ សង្កាត់



ឧទាហរណ៍ ៖ ១.ប្រជុំទី២

ខេត្តស្វាយរៀង
ស្រុកស្វាយជ្រៃ
ឃុំគោកព្រីង

ព្រះរាជាណាចក្រកម្ពុជា
ជាតិ សាសនា ព្រះមហាក្សត្រ

មូលហេតុនៃបញ្ហា និងដំណោះស្រាយសម្រាប់មត្តេយ្យសិក្សាសហគមន៍មិនជាប់ស្តង់ដារអប្សបរមា ក្នុងឆ្នាំ២០១៨

លរ	មត្តេយ្យសិក្សាសហគមន៍	មូលហេតុនៃបញ្ហា	ដំណោះស្រាយ
១	មត្តេយ្យសិក្សាសហគមន៍ ជួនលាប	<ul style="list-style-type: none"> គ្មានផែនការអភិវឌ្ឍន៍មត្តេយ្យសិក្សាសហគមន៍ ខ្វះខាតសម្ភារបង្រៀន និងរៀន មិនបានរៀបចំថ្នាក់រៀនតាមស្តង់ដារអប្សបរមា មិនមានគណៈកម្មការគ្រប់គ្រងមត្តេយ្យសិក្សាសហគមន៍ 	<ul style="list-style-type: none"> រៀបចំផែនការអភិវឌ្ឍន៍មត្តេយ្យសិក្សាសហគមន៍ ផ្តល់សម្ភារបង្រៀន និងរៀន រៀបចំថ្នាក់រៀនស្របតាមស្តង់ដារអប្សបរមា បង្កើតគណៈកម្មការគ្រប់គ្រងមត្តេយ្យសិក្សាសហគមន៍
២	មត្តេយ្យសិក្សាសហគមន៍ស្វាយព្រហ្មត	<ul style="list-style-type: none"> ថ្នាក់រៀនស្ថិតនៅក្រោមផ្ទះប្រជាពលរដ្ឋ មិនបានបំប៉នគ្រូបង្រៀនបន្តបានពេញលេញ មិនមានផ្សព្វផ្សាយកម្មវិធីអប់រំមាតិកាប៊ីតាកុមារ មិនមានគណៈកម្មការគ្រប់គ្រងមត្តេយ្យសិក្សាសហគមន៍ មិនទាន់មានសង្ហារឹមតាមស្តង់ដារអប្សបរមា មិនទាន់មានសម្ភារបង្រៀន និងរៀនតាមស្តង់ដារអប្សបរមា 	<ul style="list-style-type: none"> សាងសង់ថ្នាក់មត្តេយ្យសហគមន៍ បណ្តុះបណ្តាល និងបំប៉នគ្រូ ប្រជុំផ្សព្វផ្សាយកម្មវិធីមាតិកាប៊ីតាកុមារ បង្កើតគណៈកម្មការគ្រប់គ្រងមត្តេយ្យសិក្សាសហគមន៍ បំពាក់សម្ភារសង្ហារឹមតាមស្តង់ដារអប្សបរមា ផ្តល់សម្ភារបង្រៀន និងរៀន

ថ្ងៃ.....ខែ.....ឆ្នាំ..... ព.ស.....
 ថ្ងៃទី.....ខែ.....ឆ្នាំ.....

អ្នកទទួលបន្ទុកវិទ្យាសាស្ត្រ និងកុមារឃុំ សង្កាត់



ឧទាហរណ៍ ៖ ១ ប្រអប់ទី៣

**ខេត្តស្វាយរៀង
ស្រុកស្វាយជ្រំ
ឃុំគោកព្រីង**

**ព្រះរាជាណាចក្រកម្ពុជា
ជាតិ សាសនា ព្រះមហាក្សត្រ**



ការពិនិត្យស្ថានភាពទីតាំងសម្រាប់រៀបចំមន្ទីរពេទ្យសិក្សាសហគមន៍

ភូមិ ៖ កាលបរិច្ឆេទ ៖ ថ្ងៃទី.....ខែ.....ឆ្នាំ.....

១. ស្ថានភាពទីតាំង

លរ	សំណួរគន្លឹះ	បាទ-ចាស	ទេ
១	តើទីតាំងដីស្ថិតនៅកណ្តាលភូមិ ឬជិតលំនៅឋានរបស់កុមារដែរឬទេ ?	✓	
២	តើទីតាំងដីស្ថិតនៅឆ្ងាយលើសពី២គីឡូម៉ែត្រពីមន្ទីរពេទ្យសិក្សាសហគមន៍ដែរឬទេ ?	✓	
៣	តើដីនោះជាដីសាធារណៈរបស់រដ្ឋ ឬដីសហគមន៍ដែរឬទេ ?	✓	
៤	តើដីនោះជាដីស្ថិតនៅក្នុងទីធ្លាសាលាបឋមសិក្សាដែរឬទេ ?		✓
៥	តើផ្ទៃដីមានទំហំសមស្របដែរឬទេ ?	✓	
៦	តើទីតាំងដីមានសំណង់សម្រាប់មន្ទីរពេទ្យសិក្សាសហគមន៍ដែរឬទេ ?		✓
៧	តើទីតាំងដីមាន ឬស្ថិតនៅជិតប្រភពទឹកស្អាត ឬបណ្តាញទឹកដែរឬទេ ?		✓
៨	តើទីតាំងដីស្ថិតនៅឆ្ងាយពីប្រឡាយ ឬស្រះទឹក ឬអណ្តូងលូគ្មានគម្របដែរឬទេ ?		✓
៩	តើទីតាំងដីស្ថិតនៅឆ្ងាយពីផ្លូវថ្នល់ដែលមានចរាចរមាញឹកដែរឬទេ ?	✓	
១០	តើទីតាំងដីស្ថិតនៅឆ្ងាយពីកសិដ្ឋានចិញ្ចឹមសត្វ ឬការរំខាននានាដែរឬទេ ?	✓	

២. សំណើសកម្មភាពសម្រាប់ការបង្កើត និងកែលម្អមន្ទីរពេទ្យសិក្សាសហគមន៍

លរ	បរិយាយ	បាទ-ចាស	ទេ
១	ចាក់ដីបំពេញទីធ្លា	✓	
២	រៀបចំរបង ទ្វាររបង និងក្លោងទ្វារ	✓	
៣	កាប់ឆ្ការព្រៃស៊ុបទ្រុប	✓	
៤	រៀបចំផ្លូវថ្នល់	✓	
៥	សាងសង់ថ្នាក់រៀន	✓	
៦	ជួសជុលកែលម្អថ្នាក់រៀន	✓	
៧	រៀបចំបណ្តាញទឹកស្អាត បង្គន់អនាម័យ និងកន្លែងលាងដៃ	✓	

អ្នកចុះត្រួតពិនិត្យទីតាំង

១. សមាជិកគណៈកម្មការ ឬមេភូមិ ហត្ថលេខា..... ឈ្មោះ.....

២. អ្នកទទួលបន្ទុកកិច្ចការនារី និងកុមារឃុំ សង្កាត់ ហត្ថលេខា..... ឈ្មោះ.....

ព្រះរាជាណាចក្រកម្ពុជា
ជាតិ សាសនា ព្រះមហាក្សត្រ

ខេត្តស្វាយរៀង
ស្រុកស្វាយជ្រៃ
ឃុំតោកព្រីង

តារាងបញ្ហា តម្រូវការ និងដំណោះស្រាយសម្រាប់គម្រោងមត្តេយ្យសិក្សាសហគមន៍ ឆ្នាំ២០១៩

បញ្ហា	ទីតាំងបញ្ហា	មូលហេតុនៃបញ្ហា	តម្រូវការ	ដំណោះស្រាយ	ផ្សេងៗ
មានកុមារអាយុ៣ឆ្នាំ ដល់ក្រោម៦ឆ្នាំចំនួន ៤០នាក់មិនបានចូល រៀន និងគ្មានមត្តេយ្យ សិក្សា	ភូមិកន្ទួតប្រោង	<ul style="list-style-type: none"> សាលាមត្តេយ្យសិក្សានៅឆ្ងាយពីភូមិ 	កុមារអាយុ៣ឆ្នាំ ដល់ក្រោម៦ឆ្នាំ ទទួលបានការ អប់រំប្រកបដោយ គុណភាព	<ul style="list-style-type: none"> សាងសង់ថ្នាក់មត្តេយ្យសិក្សាថ្មី ជ្រើសរើសគ្រូមត្តេយ្យសិក្សាសហគមន៍ បណ្តុះបណ្តាល និងបំប៉នគ្រូតាមស្តង់ដារ ផ្សព្វផ្សាយអប់រំមាតាបិតា និងអាណាព្យាបាល បំពាក់សម្ភារបង្រៀន និងរៀនក្នុង និងក្រៅថ្នាក់ 	
ថ្នាក់រៀនមិនទាន់ មាន ស្តង់ដារ និងមានកុមារ ច្រើនមិនទាន់បានចូល រៀន	ភូមិអូនលាប និង ភូមិស្វាយព្រហ្មត	<ul style="list-style-type: none"> ថ្នាក់រៀនស្ថិតនៅក្រោមផ្ទះប្រជាពលរដ្ឋ គ្រូមិនទទួលបានបណ្តុះបណ្តាល មិនបានផ្សព្វផ្សាយកម្មវិធីអប់រំមាតាបិតា មិនមានសម្ភារបង្រៀន និងរៀនតាម ស្តង់ដារអប្សបរមា 	កុមារអាយុ៣ឆ្នាំ ដល់ក្រោម៦ឆ្នាំ ទទួលបានការ អប់រំប្រកបដោយ គុណភាព	<ul style="list-style-type: none"> សាងសង់ថ្នាក់មត្តេយ្យសិក្សាសហគមន៍នៅកន្លែងថ្មី បណ្តុះបណ្តាល និងបំប៉នគ្រូតាមស្តង់ដារ អប់រំមាតាបិតាផ្សារភ្ជាប់មត្តេយ្យសិក្សាសហគមន៍ បំពាក់សម្ភារបង្រៀន និងរៀនក្នុង និងក្រៅថ្នាក់ 	

ថ្ងៃ.....ខែ.....ឆ្នាំ..... ព.ស.....
ថ្ងៃទី.....ខែ.....ឆ្នាំ.....

អ្នកទទួលបន្ទុកកិច្ចការនីតិ និងកុមារឃុំ សង្កាត់

ឧទាហរណ៍ ៖ ទម្រង់ទី៤

ខេត្តស្វាយរៀង
ស្រុកស្វាយជ្រំ
ឃុំគោកព្រីង

ព្រះរាជាណាចក្រកម្ពុជា
ជាតិ សាសនា ព្រះមហាក្សត្រ



តម្រូវការគម្រោងសកម្មភាពអាទិភាពសម្រាប់គម្រោងមត្តេយ្យសិក្សាសហគមន៍ ឆ្នាំ២០១៩

ល.រ	ឈ្មោះសកម្មភាព	ទីតាំង	លទ្ធផល		រយៈពេល	អ្នកទទួលបានផល		តម្លៃប៉ាន់ស្មាន (រៀល)	ផ្សេងៗ
			ឯកតា	បរិមាណ		សរុប	ស្រី		
១	សាងសង់ថ្នាក់រៀន បង្គន់ កន្លែងលាងដៃ និងបណ្តាញទឹកស្អាត	ភូមិកន្ទួតប្រាង	ថ្នាក់	១	៣ខែ	៤០	២០	២៤.០០០.០០០	
២	ជួសជុលកែលម្អថ្នាក់រៀន បង្គន់ កន្លែងលាងដៃ និងបណ្តាញទឹកស្អាត	ភូមិជួនលាប ភូមិស្វាយព្រហ្មត	ថ្នាក់	២	១ខែ	៩១	៤៦	១៣.០០០.០០០	
៣	បណ្តុះបណ្តាល និងបំប៉នគ្រូមត្តេយ្យ តាមស្តង់ដារ និងប្រជុំបច្ចេកទេស	ភូមិកន្ទួតប្រាង	វគ្គ	១	៣៥ថ្ងៃ	៣	៣	៥.០០០.០០០	
៤	អប់រំមេតាបិតាផ្សារភ្ជាប់មត្តេយ្យសិក្សា	ភូមិជួនលាប ភូមិស្វាយព្រហ្មត	ភូមិ	២	១ថ្ងៃ	៩១	៤៦	១.០០០.០០០	
៥	បំពាក់សម្ភារបង្រៀន និងរៀនក្នុងថ្នាក់	ភូមិជួនលាប ភូមិស្វាយព្រហ្មត	ថ្នាក់	២	១ខែ	៩១	៤៦	១.០០០.០០០	
៦	បំពាក់សម្ភារល្បែងក្រៅថ្នាក់	ភូមិជួនលាប ភូមិស្វាយព្រហ្មត	ថ្នាក់	២	១ខែ	៩១	៤៦	៥.០០០.០០០	

ថ្ងៃ.....ខែ.....ឆ្នាំ..... ព.ស.....

ថ្ងៃទី.....ខែ.....ឆ្នាំ.....

អ្នកទទួលបន្ទុកកិច្ចការនីតិវិធី និងកុមារឃុំ សង្កាត់





១.២. ការរៀបចំផែនការសកម្មភាពគម្រោងមត្តេយ្យសិក្សាសហគមន៍ និងការកៀរគរធនធាន

បន្ទាប់ពីសិក្ខាសាលាសមាហរណកម្មផែនការថ្នាក់ក្រុង ស្រុក ខណ្ឌ មេឃុំ ចៅសង្កាត់ត្រូវពិនិត្យ មើលឡើងវិញនូវគម្រោងមត្តេយ្យសិក្សាសហគមន៍ ដើម្បីពិចារណាអំពីលទ្ធភាពក្នុងការវិភាជន៍មូលនិធិឃុំ សង្កាត់ និងការកៀរគរធនធានពីសហគមន៍ក្នុងមូលដ្ឋានរបស់ខ្លួន សំដៅជួយគាំទ្របន្ថែមដល់គម្រោង មត្តេយ្យសិក្សាសហគមន៍។ ការរៀបចំគម្រោងសាងសង់ ឬជួសជុលកែលម្អមត្តេយ្យសិក្សាសហគមន៍ និង ការផ្គត់ផ្គង់ឧបករណ៍ និងសម្ភារដែលប្រើប្រាស់ថវិកាឃុំ សង្កាត់ត្រូវអនុវត្តតាមនីតិវិធីដូចមានចែងនៅក្នុង សៀវភៅណែនាំស្តីពីការអនុវត្តគម្រោងមូលនិធិឃុំ សង្កាត់។ ការពិនិត្យឡើងវិញនេះ អនុវត្តតាមសកម្មភាព ដូចខាងក្រោម ៖

- គណៈកម្មាធិការទទួលបន្ទុកកិច្ចការនារី និងកុមារឃុំ សង្កាត់ពិនិត្យមើលឡើងវិញអំពីគម្រោង សេវាសង្គម រួមទាំងគម្រោងមត្តេយ្យសិក្សាសហគមន៍ ដើម្បីរៀបចំផែនការសកម្មភាពគម្រោង (ទម្រង់ទី៦) និងថវិកា(ទម្រង់ទី៧) សម្រាប់ដាក់បញ្ចូលទៅក្នុងគម្រោងថវិកាប្រចាំឆ្នាំរបស់ ឃុំ សង្កាត់។
- មេឃុំ ចៅសង្កាត់ត្រូវរាយការណ៍អំពីគម្រោងមត្តេយ្យសិក្សាសហគមន៍ដល់ក្រុមប្រឹក្សាឃុំ សង្កាត់ នៅក្នុងកិច្ចប្រជុំរបស់ក្រុមប្រឹក្សាឃុំ សង្កាត់។
- អ្នកទទួលបន្ទុកកិច្ចការនារី និងកុមារឃុំ សង្កាត់ត្រូវផ្សព្វផ្សាយគម្រោងមត្តេយ្យសិក្សាសហគមន៍ ដល់គណៈកម្មការគ្រប់គ្រងមត្តេយ្យសិក្សាសហគមន៍នៅក្នុងកិច្ចប្រជុំរបស់ គ.ក.ន.ក។
- ប្រធានគណៈកម្មការគ្រប់គ្រងមត្តេយ្យសិក្សាសហគមន៍ និងអ្នកទទួលបន្ទុកកិច្ចការនារី និង កុមារឃុំ សង្កាត់រៀបចំកិច្ចប្រជុំផ្សព្វផ្សាយជាមួយប្រជាពលរដ្ឋ ឬសប្បុរសជននៅតាមភូមិ នីមួយៗ ដើម្បីកៀរគរធនធាន និងថវិកាសម្រាប់ដំណើរការមត្តេយ្យសិក្សាសហគមន៍។

ឧទាហរណ៍ ៖ ទម្រង់ទី៦

ខេត្តស្វាយរៀង
ស្រុកស្វាយជ្រំ
ឃុំគោកព្រីង

ព្រះរាជាណាចក្រកម្ពុជា
ជាតិ សាសនា ព្រះមហាក្សត្រ

ផែនការសកម្មភាពគម្រោងមត្តេយ្យសិក្សាសហគមន៍ ប្រចាំឆ្នាំ២០១៩

ល.រ	សកម្មភាព	លទ្ធផលគ្រោង		ទីតាំង	អ្នកទទួលបានផល		ខែ															
		ឯកតា	ចំនួន		សរុប	ស្រី	១	២	៣	៤	៥	៦	៧	៨	៩	១០	១១	១២				
១	សាងសង់ថ្នាក់មត្តេយ្យ	ថ្នាក់	១	ភូមិកន្ទួតប្រោង	២០	១២													X			
២	សាងសង់បង្គន់អនាម័យ	បន្ទប់	១	ភូមិកន្ទួតប្រោង	២០	១២													X			
៣	ផ្តល់ធុងទឹកលាងដៃ	ធុង	១	ភូមិកន្ទួតប្រោង	២០	១២													X			
៤	ផ្តល់ធុងចម្រោះទឹកស្អាត	ធុង	១	ភូមិកន្ទួតប្រោង	២០	១២													X			
៥	ជួលជុលកែលម្អថ្នាក់មត្តេយ្យ	ថ្នាក់	២	ភូមិជួនលាប ភូមិស្វាយព្រហ្មត	៤០	២០													X			
៦	ផ្តល់ប្រាក់ឧបត្ថម្ភគ្រូប្រចាំខែ	នាក់	២	ភូមិជួនលាប ភូមិស្វាយព្រហ្មត	២	២					X	X	X	X	X	X	X	X	X	X	X	X
៧	បំពាក់សម្ភារបង្រៀន និងរៀន	កញ្ចប់	២	ភូមិជួនលាប ភូមិស្វាយព្រហ្មត	៤០	២០																X
៨	បណ្តុះបណ្តាលគ្រូតាមស្តង់ដារ	នាក់	២	ភូមិជួនលាប ភូមិស្វាយព្រហ្មត	២	២													X			
៩	ចូលរួមកិច្ចប្រជុំ និងសិក្ខាសាលា	នាក់	២	ភូមិជួនលាប ភូមិស្វាយព្រហ្មត	៣	៣				X	X	X	X	X	X	X	X	X	X	X	X	X
១០	បំពាក់សម្ភារវេជ្ជសាស្ត្រក្រៅថ្នាក់	កន្លែង	២	ភូមិជួនលាប ភូមិស្វាយព្រហ្មត	៤០	២០													X			

ថ្ងៃ.....ខែ.....ឆ្នាំ..... ព.ស.....

ថ្ងៃទី.....ខែ.....ឆ្នាំ.....

ថ្ងៃ.....ខែ.....ឆ្នាំ..... ព.ស.....

ថ្ងៃទី.....ខែ.....ឆ្នាំ.....

អ្នកទទួលបន្ទុកកិច្ចការនៅ និងកុមារឃុំ សង្កាត់

មេឃុំ ចៅសង្កាត់





ឧទាហរណ៍ ៖ ទម្រង់ទី៧

ខេត្តស្វាយរៀង
ស្រុកស្វាយជ្រៃ
ឃុំគោកព្រីង

ព្រះរាជាណាចក្រកម្ពុជា
ជាតិ សាសនា ព្រះមហាក្សត្រ



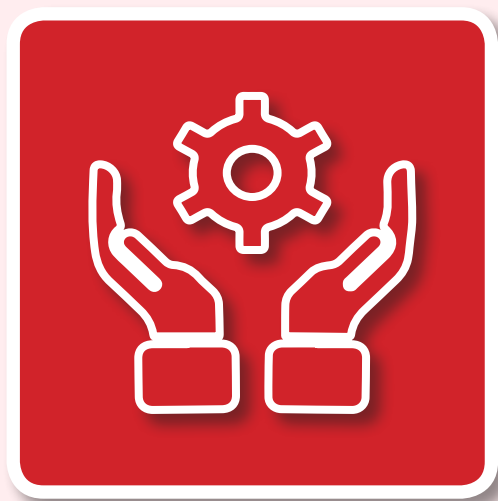
ការប៉ាន់ស្មានតម្លៃសម្រាប់គម្រោងមេត្តេយ្យសិក្សាសហគមន៍ ប្រចាំឆ្នាំ២០១៩

ល.រ	មុខចំណាយ	ការបរិយាយ			កំណត់សម្គាល់		
		ឯកតា	ចំនួន	តម្លៃឯកតា(រ)	តម្លៃសរុប(រ)	មាតិកាចំណាយ	ប្រភពថវិកា
១	ការសាងសង់ ឬជួសជុលថ្នាក់មត្តេយ្យសិក្សាសហគមន៍						
	សាងសង់ថ្នាក់មត្តេយ្យសិក្សាសហគមន៍	ថ្នាក់	១	១៨.០០០.០០០	១៨.០០០.០០០	២១០៣១	មូលនិធិឃុំ
	សាងសង់បង្គន់អនាម័យ	បង្គន់	១	២.០០០.០០០	២.០០០.០០០	២១០៣១	មូលនិធិឃុំ
	ផ្តល់ធុងទឹកលាងដៃ	ធុង	១	១.៦០០.០០០	១.៦០០.០០០	៦០០១១	មូលនិធិឃុំ
	ផ្តល់ធុងចម្រោះទឹកស្អាត	ធុង	១	២០០.០០០	២០០.០០០	៦០០៥៣	មូលនិធិឃុំ
	ជួលជុលកែលម្អថ្នាក់មត្តេយ្យសិក្សាសហគមន៍	ថ្នាក់	២	៤.៥០០.០០០	៩.០០០.០០០	៦០០១២	មូលនិធិឃុំ
	សរុប				៣០.៨០០.០០០		
២	ការផ្តល់ប្រាក់ឧបត្ថម្ភដល់គ្រូមត្តេយ្យសិក្សាសហគមន៍						
	ផ្តល់ប្រាក់ឧបត្ថម្ភគ្រូមត្តេយ្យ៣នាក់x១២ខែ	នាក់.ខែ	៣៦	៥០០.០០០	១៨.០០០.០០០	៦១០៩៣	មូលនិធិឃុំ
	សរុប				១៨.០០០.០០០		
៣	ការបំពាក់សម្ភារបម្រៀន និងរៀន						
	ក្រដាសពណ៌	រាម	៥	១២.០០០	៦០.០០០	៦២០៣១	មូលនិធិឃុំ
	តុ និងកៅអីគ្រូ	គ្រឿង	១	១.២០០.០០០	១.២០០.០០០	៦២០៣១	មូលនិធិឃុំ

ល.រ	មុខចំណាយ	ការបរិយាយ				កំណត់សម្គាល់	
		ឯកតា	ចំនួន	តម្លៃឯកតា(រ)	តម្លៃសរុប(រ)	មាតិកាចំណាយ	ប្រភពថវិកា
	កៅអីសិស្ស	កៅអី	២៥	២០.០០០	៥០០.០០០	៦២០៣១	មូលនិធិឃុំ
	ទូដាក់សម្ភារ	គ្រឿង	២	៤០០.០០០	៨០០.០០០	៦២០៣១	មូលនិធិឃុំ
	សរុប				២.៥៦០.០០០		
៤	ការបណ្តុះបណ្តាល និងបំប៉នគ្រូមត្តេយ្យសិក្សាសហគមន៍តាមស្តង់ដារ						
	ប្រាក់ឧបត្ថម្ភបេសសកម្មគ្រូមត្តេយ្យ២នាក់x៣៥ថ្ងៃ	នាក់.ថ្ងៃ	៧០	២៤.០០០	១.៦៨០.០០០	៦១០៤១	មូលនិធិឃុំ
	ថ្លៃធ្វើដំណើរគ្រូមត្តេយ្យ២នាក់x៧លើក	លើក	១៤	១២.០០០	១៦៨.០០០	៦១០៤១	មូលនិធិឃុំ
	សរុប				១.៨៤៨.០០០		
៥	ការចូលរួមកិច្ចប្រជុំ និងសិក្ខាសាលា						
	ប្រាក់ឧបត្ថម្ភបេសសកម្មគ្រូមត្តេយ្យ៣នាក់x១៤លើក	នាក់.ថ្ងៃ	៤២	២៤.០០០	១.០០៨.០០០	៦១០៤១	មូលនិធិឃុំ
	ថ្លៃធ្វើដំណើរគ្រូមត្តេយ្យ៣នាក់x១៤លើក	លើក	៤២	១២.០០០	៥០៤.០០០	៦១០៤១	មូលនិធិឃុំ
	សរុប				១.៥១២.០០០		
៦	ការបំពាក់សម្ភារល្បែងក្រៅថ្នាក់						
	សម្ភារល្បែងក្រៅថ្នាក់(ទោង..)	កញ្ចប់	១	១.២០០.០០០	១.២០០.០០០	៦២០៣១	មូលនិធិឃុំ
	សរុប				១.២០០.០០០		
	សរុបរួម				៥៤.៧២០.០០០		

ថ្ងៃ.....ខែ.....ឆ្នាំ..... ព.ស.....
 ថ្ងៃទី.....ខែ.....ឆ្នាំ.....
អ្នកទទួលបន្ទុកកិច្ចការនារី និងកុមារឃុំ សង្កាត់

ថ្ងៃ.....ខែ.....ឆ្នាំ..... ព.ស.....
 ថ្ងៃទី.....ខែ.....ឆ្នាំ.....
មេឃុំ ចៅសង្កាត់



ជំពូកទី២

ដំណើរការ

មត្តេយ្យសិក្សាសហគមន៍

ជំពូកនេះបរិយាយអំពីការរៀបចំរចនាសម្ព័ន្ធគ្រប់គ្រង និង
ការគ្រប់គ្រងហេដ្ឋារចនាសម្ព័ន្ធ និងសម្ភាររបស់មត្តេយ្យសិក្សាសហគមន៍
ដែលឆ្លើយតបនឹងស្តង់ដារអប្បបរមា។



© UNICEF Cambodia/2019/Chansereypich Seng

កុមារកំពុងរៀនបត់ក្រដាសធ្វើកូនត្រីនៅមត្តេយ្យសិក្សាសហគមន៍ក្បាលកោះ
សង្កាត់កោះទ្រុង ក្រុងក្រចេះ ខេត្តក្រចេះ ។



ជំពូកទី២

ដំណើរការមត្តេយ្យសិក្សាសហគមន៍

២.១. ការដាក់ចេញដីកាបង្កើតមត្តេយ្យសិក្សាសហគមន៍

ក្រុមប្រឹក្សាឃុំ សង្កាត់បង្កើតមត្តេយ្យសិក្សាសហគមន៍ ដោយផ្អែកលើស្ថិតិកុមារអាយុពី៣ឆ្នាំដល់ ក្រោម៦ឆ្នាំ និង/ឬស្ថានភាពនៃការផ្តល់សេវាអប់រំនៅមូលដ្ឋានរបស់ខ្លួន។ ការបង្កើតមត្តេយ្យសិក្សា សហគមន៍ត្រូវកំណត់ដោយដីការបស់ក្រុមប្រឹក្សាឃុំ សង្កាត់ (ទម្រង់ទី៨) ។ ដំណើរការដាក់ចេញដីកា សម្រាប់ការបង្កើតមត្តេយ្យសិក្សាសហគមន៍ ត្រូវអនុវត្តតាមសកម្មភាពសំខាន់ៗដូចខាងក្រោម ៖

- ស្នើសុំ ឃុំ សង្កាត់ពិភាក្សាជាមួយអ្នកទទួលបន្ទុកកិច្ចការនារី និងកុមារឃុំ សង្កាត់ ក្នុងការរៀបចំ សេចក្តីព្រាងដីកា រួចដាក់ជូនមេឃុំ ចៅសង្កាត់ ដើម្បីពិនិត្យ និងឯកភាព។
- ប្រធានក្រុមប្រឹក្សាឃុំ សង្កាត់រៀបចំកិច្ចប្រជុំក្រុមប្រឹក្សាឃុំ សង្កាត់ ដើម្បីពិនិត្យ និងឯកភាព លើសេចក្តីព្រាងដីកា មុននឹងធ្វើការផ្សព្វផ្សាយ និងពិគ្រោះយោបល់ជាមួយប្រជាពលរដ្ឋ។
- គណៈកម្មាធិការទទួលបន្ទុកកិច្ចការនារី និងកុមារឃុំ សង្កាត់ធ្វើការផ្សព្វផ្សាយ និងពិគ្រោះ យោបល់ជាមួយប្រជាពលរដ្ឋនៅតាមភូមិពិសេសជាមួយមាតាបិតា និងអាណាព្យាបាលកុមារ។
- គណៈកម្មាធិការទទួលបន្ទុកកិច្ចការនារី និងកុមារឃុំ សង្កាត់រៀបចំកិច្ចប្រជុំពិនិត្យលើយោបល់ ដែលទទួលបានពីការពិគ្រោះយោបល់ ដើម្បីដាក់បញ្ចូលទៅក្នុងសេចក្តីព្រាងដីកា រួចដាក់ជូន មេឃុំ ចៅសង្កាត់ពិនិត្យ និងឯកភាព។
- ប្រធានក្រុមប្រឹក្សាឃុំ សង្កាត់ រៀបចំកិច្ចប្រជុំក្រុមប្រឹក្សាឃុំ សង្កាត់ ដើម្បីពិនិត្យ និងអនុម័ត សេចក្តីព្រាងដីកា។
- មេឃុំ ចៅសង្កាត់ធ្វើការផ្សព្វផ្សាយដីកាដែលបានអនុម័ត ដោយបិទផ្សាយលើក្តារព័ត៌មានឃុំ សង្កាត់ ទឹកនៃឯសាធារណៈ និងតាមមធ្យោបាយផ្សេងៗ។

កំណត់សម្គាល់ ៖

- ការបង្កើតមត្តេយ្យសិក្សាសហគមន៍មួយ លុះត្រាមានកុមារអាយុពី៣ឆ្នាំដល់អាយុក្រោម៦ឆ្នាំ យ៉ាងហោចណាស់ចំនួន១៨នាក់។
- ក្រៅពីករណីខាងលើ ការបង្កើតមត្តេយ្យសិក្សាសហគមន៍មួយត្រូវស្ថិតនៅតំបន់ដែលឆ្ងាយពី សាលាថ្នាក់មត្តេយ្យសិក្សារដ្ឋ ឬស្ថិតនៅតំបន់ជួបការលំបាកសម្រាប់កុមារតូចក្នុងការទទួលបាន សេវាអប់រំ។



ឧទាហរណ៍ ៖ ទម្រង់ទី៨

**ខេត្តស្វាយរៀង
ស្រុកស្វាយជ្រំ
ឃុំគោកព្រីង
លេខ ៖ ០០២/១៩ ជ.ក**

**ព្រះរាជាណាចក្រកម្ពុជា
ជាតិ សាសនា ព្រះមហាក្សត្រ**



**ដីកា
ស្តីពី
ការបង្កើតមត្តេយ្យសិក្សាសហគមន៍ត្បែង**

- យោងព្រះរាជក្រមលេខ នស/រកម/០៣០១/០៥ ចុះថ្ងៃទី១៩ ខែមីនា ឆ្នាំ២០០១ ដែលប្រកាសឱ្យប្រើច្បាប់ស្តីពីការគ្រប់គ្រងរដ្ឋបាលឃុំ សង្កាត់ ។
- យោងអនុក្រឹត្យលេខ២២ អនក្រ.បក ចុះថ្ងៃទី២៥ ខែមីនា ឆ្នាំ២០០២ ស្តីពីការធ្វើរឹមជ្រួតការ អំណាចតួនាទី និងភារកិច្ច ទៅឱ្យក្រុមប្រឹក្សាឃុំ សង្កាត់ ។
- យោងអនុក្រឹត្យលេខ២៤៥ អនក្រ.បក ចុះថ្ងៃទី២៩ ខែធ្នូ ឆ្នាំ២០១៧ ស្តីពីការគ្រប់គ្រងមត្តេយ្យសិក្សាសហគមន៍នៅតាមរដ្ឋបាលឃុំ សង្កាត់ ។
- យោងតាមស្មារតីនៃអង្គប្រជុំរបស់ក្រុមប្រឹក្សាឃុំ សង្កាត់ នាថ្ងៃទី..... ខែ..... ឆ្នាំ..... ។

សម្រេច

ប្រការ១.-

ត្រូវបានបង្កើតមត្តេយ្យសិក្សាសហគមន៍នៅភូមិត្បែង ដែលមានឈ្មោះថា "មត្តេយ្យសិក្សាសហគមន៍ត្បែង" ក្នុងគោលបំណងផ្តល់ឱកាសឱ្យកុមារអាយុចាប់ពី៣ឆ្នាំដល់អាយុក្រោម៦ឆ្នាំ ទទួលបានសេវាអប់រំប្រកបដោយសមធម៌ និងបរិយាប័ន្ន ។

ប្រការ២.-

មេឃុំត្រូវចេញសេចក្តីសម្រេចបង្កើតគណៈកម្មការគ្រប់គ្រងមត្តេយ្យសិក្សាសហគមន៍ ដើម្បីគ្រប់គ្រងមត្តេយ្យសិក្សាសហគមន៍ឱ្យដំណើរការប្រកបដោយគុណភាព ប្រសិទ្ធភាព និងនិរន្តរភាព ។

ប្រការ៣.-

រដ្ឋបាលឃុំអាចប្រើប្រាស់ថវិកាឃុំ ឬកៀរគរធនធានផ្សេងៗទៀតសម្រាប់រៀបចំដំណើរការមត្តេយ្យសិក្សាសហគមន៍ ។

គណៈកម្មការគ្រប់គ្រងមត្តេយ្យសិក្សាសហគមន៍ត្រូវរៀបចំឱ្យមានផែនការអភិវឌ្ឍន៍មត្តេយ្យសិក្សាសហគមន៍ប្រចាំឆ្នាំរបស់ខ្លួន ។



ប្រការ៤.-

បទប្បញ្ញត្តិទាំងឡាយណាដែលផ្ទុយនឹងដីកានេះ ត្រូវទុកជានិរាករណ៍។

ប្រការ៥.-

ដីកានេះ មានប្រសិទ្ធភាពអនុវត្តចាប់ពីថ្ងៃចុះហត្ថលេខានេះតទៅ។

ថ្ងៃ.....ខែ.....ឆ្នាំ..... ព.ស.....
ថ្ងៃទី.....ខែ.....ឆ្នាំ.....

ចម្លងជូន

- រដ្ឋបាលខេត្ត.....
- រដ្ឋបាលស្រុក.....
- ការិយាល័យអប់រំ យុវជន និងកីឡាស្រុក

មេឃុំ

(ហត្ថលេខា និងត្រា)
(ឈ្មោះហត្ថលេខី)

"ដើម្បីជូនជ្រាប"

- ឯកសារ-កាលប្បវត្តិ



២.២. ការបង្កើតគណៈកម្មការគ្រប់គ្រងមត្តេយ្យសិក្សាសហគមន៍

ក្រុមប្រឹក្សាឃុំ សង្កាត់ ត្រូវបង្កើតគណៈកម្មការគ្រប់គ្រងមត្តេយ្យសិក្សាសហគមន៍មួយសម្រាប់មត្តេយ្យសិក្សាសហគមន៍មួយ។ គណៈកម្មការនេះមានភារកិច្ចគ្រប់គ្រងមត្តេយ្យសិក្សាសហគមន៍ជ្រើសរើសគ្រូមត្តេយ្យសិក្សាសហគមន៍ និងធ្វើការវាយតម្លៃការអនុវត្តការងាររបស់គ្រូមត្តេយ្យសិក្សាសហគមន៍។ គណៈកម្មការគ្រប់គ្រងមត្តេយ្យសិក្សាសហគមន៍ត្រូវស្ថិតនៅក្រោមការគ្រប់គ្រងរបស់មេឃុំ ចៅសង្កាត់ និងមានគណនេយ្យភាពចំពោះក្រុមប្រឹក្សាឃុំ សង្កាត់។ គណៈកម្មការគ្រប់គ្រងមត្តេយ្យសិក្សាសហគមន៍មួយត្រូវមានសមាជិកយ៉ាងច្រើន៦រូប រួមមាន ៖

- | | |
|---|-------------|
| ១. សមាជិកក្រុមប្រឹក្សាឃុំ សង្កាត់ ឬនិវត្តជនមួយរូប | ជាប្រធាន |
| ២. អ្នកទទួលបន្ទុកកិច្ចការនារី និងកុមារឃុំ សង្កាត់មួយរូប | ជាអនុប្រធាន |
| ៣. តំណាងសាលាបឋមសិក្សាមួយរូប | ជាសមាជិក |
| ៤. មេភូមិ ឬអនុប្រធានភូមិមួយរូប | ជាសមាជិក |
| ៥. តំណាងសហគមន៍មួយរូប អាចជា អាចារ្យ ឬព្រះសង្ឃ ឬចាស់ព្រឹទ្ធាចារ្យ | ជាសមាជិក |
| ៦. តំណាងមាតាបិតា និងអាណាព្យាបាលកុមារមួយរូប | ជាសមាជិក |

និវត្តជនដែលចូលរួមក្នុងសមាសភាពសមាជិកគណៈកម្មការគ្រូជ្រើសរើសចេញពីអតីតមន្ត្រីរាជការដែលធ្វើការនៅក្នុងវិស័យអប់រំ ឬមន្ត្រីរាជការស៊ីវិល។ តំណាងមាតាបិតា និងអាណាព្យាបាលកុមារត្រូវជ្រើសរើសចេញពីសមាជិកនៃក្រុមមាតាបិតា និងអាណាព្យាបាលកុមារ ដែលរៀនក្នុងមត្តេយ្យសិក្សាសហគមន៍។ ចំពោះតំណាងសហគមន៍ មេឃុំ ចៅសង្កាត់ជ្រើសរើសតាមការស្ម័គ្រចិត្ត។

បន្ទាប់ពីជ្រើសរើសបានសមាសភាពគណៈកម្មការរួចមក មេឃុំ ចៅសង្កាត់ ត្រូវរៀបចំសេចក្តីព្រាងសេចក្តីសម្រេចស្តីពីការបង្កើតគណៈកម្មការគ្រប់គ្រងមត្តេយ្យសិក្សាសហគមន៍(ទម្រង់ទី៩) ដើម្បីដាក់ជូនក្រុមប្រឹក្សាឃុំ សង្កាត់ពិនិត្យ និងអនុម័ត។



ឧទាហរណ៍ ៖ ទម្រង់ទី៩

ខេត្តស្វាយរៀង

ស្រុកស្វាយជ្រំ

ឃុំគោកព្រីង

លេខ ៖ ០១០/១៩ស.ស.រ

ព្រះរាជាណាចក្រកម្ពុជា

ជាតិ សាសនា ព្រះមហាក្សត្រ



សេចក្តីសម្រេច

ស្តីពី

ការបង្កើតគណៈកម្មការគ្រប់គ្រងមត្តេយ្យសិក្សាសហគមន៍ក្បែង

- យោងព្រះរាជក្រមលេខ នស/រកម/០៣០១/០៥ ចុះថ្ងៃទី១៩ ខែមីនា ឆ្នាំ២០០១ ដែលប្រកាសឱ្យប្រើច្បាប់ស្តីពីការគ្រប់គ្រងរដ្ឋបាលឃុំ សង្កាត់ ។
- យោងអនុក្រឹត្យលេខ២២ អនក្រ.បក ចុះថ្ងៃទី២៥ ខែមីនា ឆ្នាំ២០០២ ស្តីពីការធ្វើវិមជ្ឈការ អំណាចតួនាទី និងភារកិច្ច ទៅឱ្យក្រុមប្រឹក្សាឃុំ សង្កាត់ ។
- យោងអនុក្រឹត្យលេខ២៤៥ អនក្រ.បក ចុះថ្ងៃទី២៩ ខែធ្នូ ឆ្នាំ២០១៧ ស្តីពីការគ្រប់គ្រង មត្តេយ្យសិក្សាសហគមន៍នៅតាមរដ្ឋបាលឃុំ សង្កាត់ ។
- យោងដីកាលេខ..... ជ.ក ចុះថ្ងៃទី..... ខែ..... ឆ្នាំ..... ស្តីពី ការបង្កើតមត្តេយ្យសិក្សាសហគមន៍ ។
- យោងតាមស្មារតីនៃអង្គប្រជុំរបស់ក្រុមប្រឹក្សាឃុំ សង្កាត់ នាថ្ងៃទី..... ខែ..... ឆ្នាំ..... ។

សម្រេច

ប្រការ១.-

ត្រូវបានបង្កើតគណៈកម្មការគ្រប់គ្រងមត្តេយ្យសិក្សាសហគមន៍..... ដែលមានសមាសភាពដូចខាងក្រោម ៖

- ឈ្មោះសមាជិកក្រុមប្រឹក្សាឃុំ ឬនិវត្តជន ជាប្រធាន
- ឈ្មោះអ្នកទទួលបន្ទុកកិច្ចការនារី និងកុមារឃុំ ជាអនុប្រធាន
- ឈ្មោះតំណាងសាលាបឋមសិក្សា ជាសមាជិក
- ឈ្មោះមេភូមិ ឬអនុប្រធានភូមិ ជាសមាជិក
- ឈ្មោះតំណាងសហគមន៍ ជាសមាជិក
- ឈ្មោះតំណាងមាតាបិតា និងអាណាព្យាបាលកុមារ ជាសមាជិក

ប្រការ២.-

- គណៈកម្មការគ្រប់គ្រងមត្តេយ្យសិក្សាសហគមន៍មានតួនាទី និងភារកិច្ចដូចខាងក្រោម ៖
- រៀបចំផែនការអភិវឌ្ឍន៍មត្តេយ្យសិក្សាសហគមន៍
 - ជ្រើសរើស និងវាយតម្លៃគ្រូមត្តេយ្យសិក្សាសហគមន៍
 - រៀបចំកិច្ចប្រជុំប្រចាំខែរបស់គណៈកម្មការ ដោយមានការរៀបចំកំណត់ហេតុប្រជុំ
 - កៀរគរការចូលរួមធនធាន និងថវិកាពីសហគមន៍ក្នុងមូលដ្ឋាន និងសប្បុរសជន



- ផ្សព្វផ្សាយ និងជំរុញមតិវិជ្ជមាន និងអាណាព្យាបាលឱ្យបញ្ជូនកុមារពីអាយុ៣ឆ្នាំ ដល់ក្រោម ៦ឆ្នាំចូលរៀនមត្តេយ្យសិក្សាសហគមន៍
- រៀបចំដំណើរការកម្មវិធីអប់រំមតិវិជ្ជមានរៀនមត្តេយ្យសិក្សាសហគមន៍
- តាមដានជាប្រចាំ និងរាយការណ៍អំពីដំណើរការមត្តេយ្យសិក្សាសហគមន៍ជូនមេឃុំ
- ស្វ័យវាយតម្លៃមត្តេយ្យសិក្សាសហគមន៍
- ប្រមូលទិន្នន័យសម្រាប់មត្តេយ្យសិក្សាសហគមន៍
- រៀបចំកិច្ចប្រជុំជាមួយមតិវិជ្ជមានយ៉ាងហោចណាស់មួយដង ក្នុងមួយត្រីមាស
- រៀបចំ និងគ្រប់គ្រងបញ្ជីសារពើភ័ណសម្ភាររបស់មត្តេយ្យសិក្សាសហគមន៍
- រៀបចំ និងគ្រប់គ្រងសម្ភាររំល្អងក្រៅថ្នាក់ និងបរិស្ថានប្រកបដោយសុវត្ថិភាព
- ចូលរួមត្រួតពិនិត្យការកសាង និងជួសជុលកែលម្អមត្តេយ្យសិក្សាសហគមន៍ ។

ប្រការ៣.-

គណៈកម្មការគ្រប់គ្រងមត្តេយ្យសិក្សាសហគមន៍ ត្រូវស្ថិតនៅក្រោមការគ្រប់គ្រងរបស់មេឃុំ និងមានគណនេយ្យភាពចំពោះក្រុមប្រឹក្សាឃុំ។

ប្រការ៤.-

គណៈកម្មការគ្រប់គ្រងមត្តេយ្យសិក្សាសហគមន៍ ត្រូវរៀបចំកិច្ចប្រជុំប្រចាំខែរបស់ខ្លួន ក្រោមការដឹកនាំរបស់ប្រធានគណៈកម្មការ។ ក្នុងករណីអវត្តមាន ប្រធានត្រូវផ្ទេរសិទ្ធិទៅអនុប្រធាន ដើម្បីដឹកនាំកិច្ចប្រជុំ។

ប្រធានគណៈកម្មការគ្រប់គ្រងមត្តេយ្យសិក្សាសហគមន៍ អាចអញ្ជើញអ្នកពាក់ព័ន្ធចូលរួមក្នុងកិច្ចប្រជុំតាមការចាំបាច់។

ប្រការ៥.-

បទប្បញ្ញត្តិទាំងឡាយណាដែលផ្ទុយនឹងសេចក្តីសម្រេចនេះ ត្រូវទុកជានិរាករណ៍។

ប្រការ៦.-

គ្រប់សមាសភាពដែលមានចែងក្នុងប្រការ១ និងអ្នកពាក់ព័ន្ធត្រូវអនុវត្តសេចក្តីសម្រេចនេះឱ្យមានប្រសិទ្ធភាពចាប់ពីថ្ងៃចុះហត្ថលេខាតទៅ។

ថ្ងៃ.....ខែ.....ឆ្នាំ..... ព.ស.....
ថ្ងៃទី.....ខែ.....ឆ្នាំ.....

ចម្លងជូន

- រដ្ឋបាលខេត្ត.....
- រដ្ឋបាលស្រុក.....
- ការិយាល័យអប់រំ យុវជន និងកីឡាស្រុក

មេឃុំ

(ហត្ថលេខា និងត្រា)
(ឈ្មោះហត្ថលេខី)

"ដើម្បីជូនប្រាប"

- សាមីខ្លួន

"ដើម្បីអនុវត្ត"

- ឯកសារ-កាលប្បវត្តិ



២.៣. ការចងក្រងក្រុមមតាបិតា និងអាណាព្យាបាលកុមារ

គណៈកម្មការគ្រប់គ្រងមត្តេយ្យសិក្សាសហគមន៍ត្រូវចងក្រងឱ្យមានក្រុមមតាបិតា និងអាណាព្យាបាលកុមារនៅតាមមត្តេយ្យសិក្សាសហគមន៍របស់ខ្លួន។ គ្រូមត្តេយ្យសិក្សាសហគមន៍ មានតួនាទីជាមតាបិតាបង្គោលក្នុងការផ្សព្វផ្សាយកម្មវិធីអប់រំមតាបិតាដល់ក្រុមមតាបិតា និងអាណាព្យាបាលកុមារ ដោយមានការគាំទ្រពីអ្នកទទួលបន្ទុកកិច្ចការនារី និងកុមារឃុំ សង្កាត់។ ក្រុមមតាបិតា និងអាណាព្យាបាលកុមារមានតួនាទីដូចខាងក្រោម ៖

- នាំកុមារអាយុ៣ឆ្នាំដល់ក្រោមអាយុ៦ឆ្នាំ មកចុះឈ្មោះចូលរៀន និងបញ្ជូនកុមារចូលរៀន
- ចូលរួមរៀបចំផែនការអភិវឌ្ឍន៍មត្តេយ្យសិក្សាសហគមន៍
- ចូលរួមប្រជុំប្រចាំខែស្តីពីកម្មវិធីអប់រំមតាបិតា
- ចូលរួមចែករំលែកព័ត៌មាន និងបទពិសោធន៍ពាក់ព័ន្ធនឹងការអភិវឌ្ឍកុមារតូច
- ចូលរួមការពិគ្រោះយោបល់ និងសកម្មភាពផ្សេងៗរបស់មត្តេយ្យសិក្សាសហគមន៍។

២.៤. ការជ្រើសរើស ការបណ្តុះបណ្តាល និងការវាយតម្លៃគ្រូមត្តេយ្យសិក្សាសហគមន៍

ក). ការជ្រើសរើសគ្រូមត្តេយ្យសិក្សាសហគមន៍

គណៈកម្មការគ្រប់គ្រងមត្តេយ្យសិក្សាសហគមន៍ ត្រូវទទួលខុសត្រូវក្នុងការជ្រើសរើសគ្រូមត្តេយ្យសិក្សាសហគមន៍របស់ខ្លួន។ ថ្នាក់រៀនមួយនៃមត្តេយ្យសិក្សាសហគមន៍ត្រូវមានគ្រូបង្រៀនយ៉ាងតិចមួយនាក់។ ការជ្រើសរើសគ្រូមត្តេយ្យសិក្សាសហគមន៍ត្រូវធ្វើឡើងដោយយុត្តិធម៌ តម្លាភាព និងគុណភាព។

មេឃុំ ចៅសង្កាត់អាចស្នើសុំការគាំទ្របច្ចេកទេសពីការិយាល័យអប់រំ យុវជន និងកីឡាក្រុង ស្រុក ខណ្ឌ (ការិ.អ.យ.ក) ក្នុងដំណើរការជ្រើសរើសគ្រូមត្តេយ្យសិក្សាសហគមន៍។

នៅក្នុងដំណើរការជ្រើសរើសគ្រូមត្តេយ្យសិក្សាសហគមន៍ គណៈកម្មការគ្រប់គ្រងមត្តេយ្យសិក្សាសហគមន៍ត្រូវ ៖

- ប្រជុំពិភាក្សាក្នុងការកំណត់លក្ខណសម្បត្តិគ្រូបង្រៀន និងពេលវេលាក្នុងការផ្សព្វផ្សាយ។
- រៀបចំឯកសារសម្រាប់ផ្សព្វផ្សាយការជ្រើសរើស រួមមាន សេចក្តីជូនដំណឹង (ទម្រង់ទី១០)
- គំរូពាក្យស្នើសុំបម្រើការងារ (ទម្រង់ទី១១) និងគំរូប្រវត្តិរូបសង្ខេប (ទម្រង់ទី១២)។
- ផ្សព្វផ្សាយសេចក្តីជូនដំណឹងឱ្យបានទូលំទូលាយ រយៈពេលយ៉ាងតិចមួយសប្តាហ៍ ដូចជាបិទផ្សាយនៅលើក្តារព័ត៌មានឃុំ សង្កាត់ ទឹកនៃឯសាធារណៈ តាមភូមិ ឬតាមមធ្យោបាយផ្សេងទៀតដែលឃុំ សង្កាត់អាចធ្វើបាន។
- ប្រគល់គំរូពាក្យស្នើសុំបម្រើការងារ និងគំរូប្រវត្តិរូបសង្ខេប ដោយមិនគិតថ្លៃ នៅសាលាឃុំ សង្កាត់
- ទទួលពាក្យស្នើសុំបម្រើការងារ និងប្រវត្តិរូបសង្ខេបនៅសាលាឃុំ សង្កាត់តាមកាលបរិច្ឆេទ។
- រៀបចំ និងកំណត់កាលបរិច្ឆេទ សម្រាប់បេក្ខជន និងបញ្ជីសម្រាប់បេក្ខជន។
- រៀបចំបញ្ជីសំណួរ និងដំណើរការសម្ភាស។
- រាយការណ៍អំពីលទ្ធផលជ្រើសរើស និងស្នើសុំការឯកភាពពីមេឃុំ ចៅសង្កាត់។
- ប្រកាសផ្សព្វផ្សាយលទ្ធផលជ្រើសរើស និងជូនដំណឹងដល់បេក្ខជនដែលបានជ្រើសរើស។



ខ). ការផ្តល់កិច្ចសន្យាដល់គ្រូមត្តេយ្យសិក្សាសហគមន៍

បេក្ខជនដែលបានជាប់ជាស្ថាពរត្រូវចុះកិច្ចសន្យា (ទម្រង់ទី១៣) ជាមួយមេឃុំ ចៅសង្កាត់ ។

រាល់កិច្ចសន្យាត្រូវធ្វើឡើងមួយឆ្នាំម្តង ហើយអាចបន្តកិច្ចសន្យាជាគ្រូមត្តេយ្យសិក្សាសហគមន៍សម្រាប់ឆ្នាំសិក្សាបន្ទាប់ ក្រោយពីបានវាយតម្លៃជាប់ ដោយគណៈកម្មការគ្រប់គ្រងមត្តេយ្យសិក្សាសហគមន៍ ។

ចំនួនប្រាក់ឧបត្ថម្ភដែលផ្តល់ជូនគ្រូមត្តេយ្យសិក្សាសហគមន៍ ត្រូវផ្អែកតាមការពិភាក្សាឯកភាពគ្នារវាងបេក្ខជនដែលបានជ្រើសរើស និងមេឃុំ ចៅសង្កាត់ ។

គ). ការបណ្តុះបណ្តាលគ្រូមត្តេយ្យសិក្សាសហគមន៍

មេឃុំ ចៅសង្កាត់ ត្រូវសម្របសម្រួលជាមួយការិយាល័យអប់រំ យុវជន និងកីឡាក្រុង ស្រុក ខណ្ឌ ដើម្បីឱ្យគ្រូមត្តេយ្យសិក្សាសហគមន៍ទទួលបានការបណ្តុះបណ្តាល ។ មេឃុំ ចៅសង្កាត់ ត្រូវ ៖

- កំណត់តម្រូវការអភិវឌ្ឍន៍សមត្ថភាព និងចំណុចកែលម្អ
- រៀបចំកម្មវិធីអភិវឌ្ឍន៍សមត្ថភាពគ្រូមត្តេយ្យសិក្សាសហគមន៍
- ទំនាក់ទំនងជាមួយការិយាល័យអប់រំ យុវជន និងកីឡាក្រុង ស្រុក ខណ្ឌ ដើម្បីគាំទ្រការអភិវឌ្ឍសមត្ថភាពដល់គ្រូមត្តេយ្យសិក្សាសហគមន៍ ។
- ចាត់បញ្ជូនគ្រូមត្តេយ្យសិក្សាសហគមន៍ចូលរួមវគ្គបណ្តុះបណ្តាល វគ្គបំប៉ន ការប្រជុំបច្ចេកទេសប្រចាំសប្តាហ៍ និងការប្រជុំបច្ចេកទេសប្រចាំខែ តាមកាលវិភាគរបស់ការិយាល័យអប់រំ យុវជន និងកីឡាក្រុង ស្រុក ខណ្ឌ ។

ឃ). ការវាយតម្លៃការអនុវត្តការងាររបស់គ្រូមត្តេយ្យសិក្សាសហគមន៍

គណៈកម្មការគ្រប់គ្រងមត្តេយ្យសិក្សាសហគមន៍ ត្រូវទទួលខុសត្រូវក្នុងការវាយតម្លៃការអនុវត្តការងាររបស់គ្រូមត្តេយ្យសិក្សាសហគមន៍ ។ ការវាយតម្លៃនេះត្រូវរៀបចំឡើងចំនួន១ដងក្នុងមួយឆ្នាំនៅចុងឆមាសទី២នៃឆ្នាំសិក្សា ។ ការវាយតម្លៃនេះមានគោលបំណងពិនិត្យមើលឡើងវិញនូវការអនុវត្តការងាររបស់គ្រូមត្តេយ្យសិក្សាសហគមន៍រយៈពេលកន្លងមក ដោយឆ្លុះបញ្ចាំងទៅនឹងតួនាទី និងភារកិច្ចដែលបានកំណត់នៅក្នុងកិច្ចសន្យា ដើម្បីធ្វើការសម្រេចចិត្តក្នុងការបន្ត ឬបញ្ចប់កិច្ចសន្យា ។

នៅក្នុងដំណើរការវាយតម្លៃ រួមមានសកម្មភាពសំខាន់ៗដូចខាងក្រោម ៖

- គណៈកម្មការគ្រប់គ្រងមត្តេយ្យសិក្សាសហគមន៍ធ្វើការវាយតម្លៃ ការអនុវត្តការងាររបស់គ្រូមត្តេយ្យសិក្សាសហគមន៍ (ទម្រង់ទី១៤) ដោយផ្អែកតាមតួនាទី និងភារកិច្ចដែលបានចែងក្នុងកិច្ចសន្យា និងលទ្ធផលនៃការត្រួតពិនិត្យដំណើរការរបស់មត្តេយ្យសិក្សាសហគមន៍ក្នុងរយៈពេលកន្លងមក ។
- គណៈកម្មការគ្រប់គ្រងមត្តេយ្យសិក្សាសហគមន៍ត្រូវវាយការណ៍អំពីលទ្ធផលនៃការវាយតម្លៃការអនុវត្តការងាររបស់គ្រូមត្តេយ្យសិក្សាសហគមន៍ជូនមេឃុំ ចៅសង្កាត់ ដើម្បីស្វែងរកមធ្យោបាយសមស្របសម្រាប់កែលម្អ ។
- គណៈកម្មការគ្រប់គ្រងមត្តេយ្យសិក្សាសហគមន៍ ប្រជុំពិភាក្សាជាមួយគ្រូមត្តេយ្យសិក្សាសហគមន៍ដើម្បីជម្រាបអំពីលទ្ធផលនៃការវាយតម្លៃ និងផ្តល់អនុសាសន៍កែលម្អ ព្រមទាំងទទួលយោបល់ត្រឡប់ពីគ្រូមត្តេយ្យសិក្សាសហគមន៍ ។
- មេឃុំ ចៅសង្កាត់ត្រូវវាយការណ៍អំពីលទ្ធផលនៃការវាយតម្លៃការអនុវត្តការងាររបស់គ្រូមត្តេយ្យសិក្សាសហគមន៍ជូនក្រុមប្រឹក្សាឃុំ សង្កាត់ នៅក្នុងកិច្ចប្រជុំរបស់ក្រុមប្រឹក្សាឃុំ សង្កាត់ ។



ឧទាហរណ៍ ៖ ទម្រង់ទី១០

ខេត្តស្វាយរៀង

ស្រុកស្វាយជ្រំ

ឃុំគោកព្រីង

លេខ ៖ ០០៥/១៩ ស.ជ.ណ

ព្រះរាជាណាចក្រកម្ពុជា

ជាតិ សាសនា ព្រះមហាក្សត្រ



ថ្ងៃ.....ខែ.....ឆ្នាំ..... ព.ស.....

ថ្ងៃទី.....ខែ.....ឆ្នាំ.....

សេចក្តីជូនដំណឹង

ស្តីពី

ការជ្រើសរើសគ្រូមត្តេយ្យសិក្សាសហគមន៍

រដ្ឋបាលឃុំគោកព្រីង មានកិត្តិយសសូមជូនដំណឹងដល់សាធារណជនឱ្យបានជ្រាបថា រដ្ឋបាលឃុំ ត្រូវការជ្រើសរើសគ្រូមត្តេយ្យសិក្សាសហគមន៍ចំនួន០១រូប សម្រាប់បង្រៀននៅមត្តេយ្យសិក្សាសហគមន៍ ។ បេក្ខជនដែលបានជ្រើសរើសនឹងចាប់បង្រៀនពីថ្ងៃទី០១ ខែវិច្ឆិកា ឆ្នាំ២០១៩តទៅ ។

១. លក្ខណៈសម្បត្តិ

បេក្ខជនដាក់ពាក្យប្រឈងត្រូវមានលក្ខណសម្បត្តិដូចខាងក្រោម ៖

- មានអាយុចាប់ពី១៨ឆ្នាំដល់៦៥ឆ្នាំ
- មានចំណេះដឹងទូទៅយ៉ាងតិចបំផុតរៀនចប់ថ្នាក់ទី៩ ឬសមមូល
- មានទីលំនៅក្នុងឃុំ សង្កាត់ ឬឃុំ សង្កាត់ដែលមានព្រំប្រទល់ជាប់គ្នា
- មានចំណង់ចំណូលចិត្តក្នុងការបង្រៀន ស្រឡាញ់ និងចេះជួយកុមារ
- មានសុខភាពល្អ សីលធម៌រស់នៅល្អ មិនប្រើអំពើហិង្សាលើកុមារ និងមានទំនាក់ទំនងល្អជាមួយសហគមន៍

បេក្ខជនជាស្ត្រី ឬគ្រូបង្រៀនចូលនិវត្តន៍ដែលមានសុខភាពល្អ ឬគ្រូមត្តេយ្យសិក្សាសហគមន៍ដែលបានទទួលការបណ្តុះបណ្តាលលើជំនាញបង្រៀនមត្តេយ្យសិក្សាត្រូវបានផ្តល់អាទិភាព ។

២. តួនាទី និងភារកិច្ច

តួនាទី និងភារកិច្ចរបស់គ្រូមត្តេយ្យសិក្សាសហគមន៍មានដូចខាងក្រោម ៖

- រៀបចំថ្នាក់មត្តេយ្យសិក្សាសហគមន៍
- ជួយផ្សព្វផ្សាយដល់មាតាបិតា និងអាណាព្យាបាលកុមារអំពីមត្តេយ្យសិក្សាសហគមន៍ និងទទួលចុះឈ្មោះកុមារចូលរៀន ។
- បង្រៀនកុមារតាមកម្មវិធី និងកាលវិភាគរបស់មត្តេយ្យសិក្សាសហគមន៍ឱ្យបានទៀងទាត់ ។
- រៀបចំ និងកត់ត្រាព័ត៌មានក្នុងសៀវភៅរដ្ឋបាល និងបញ្ជីផ្សេងៗ តាមការកំណត់ ។



- គ្រប់គ្រង និងថែរក្សាសម្ភារ និងឧបករណ៍របស់ថ្នាក់មត្តេយ្យសិក្សាសហគមន៍។
- រៀបចំប្រជុំជាមួយមាតាបិតា និងអាណាព្យាបាលកុមារ ដើម្បីផ្តល់យោបល់អំពីដំណើរការថ្នាក់មត្តេយ្យសិក្សាសហគមន៍។
- គោរព និងអនុវត្តន៍តាមការណែនាំរបស់គណៈកម្មការគ្រប់គ្រងមត្តេយ្យសិក្សាសហគមន៍។
- សហការជាមួយគណៈកម្មការគ្រប់គ្រងមត្តេយ្យសិក្សាសហគមន៍ និងអ្នកពាក់ព័ន្ធ។
- ធ្វើរបាយការណ៍ប្រចាំខែស្តីពីការបង្រៀន និងការរៀនជូនមេឃុំ ចៅសង្កាត់។
- រៀបចំបញ្ជីឈ្មោះកុមារសម្រាប់ឡើងថ្នាក់ទី១ បញ្ជូនទៅឱ្យនាយកសាលាបឋមសិក្សា។

៣. សំណុំលិខិតដាក់ពាក្យ

បេក្ខជនត្រូវដាក់សំណុំឯកសារពាក្យសុំចូលបម្រើការងារមួយច្បាប់ទៅមេឃុំ ចៅសង្កាត់ ដោយសរសេរផ្ទាល់ដៃនូវសំណើសុំចូលបម្រើការងារ និងភ្ជាប់មកជាមួយ ៖

- ប្រវត្តិរូបសង្ខេបចំនួនមួយច្បាប់។
- សញ្ញាបត្រ ឬលិខិតបញ្ជាក់ការសិក្សា និងវិញ្ញាបនបត្រថតចម្លង។
- អត្តសញ្ញាណប័ណ្ណសញ្ជាតិខ្មែរ ឬសៀវភៅគ្រួសារ ឬសៀវភៅស្នាក់នៅថតចម្លង។

៤. រយៈពេល និងទីកន្លែងទទួលពាក្យ

ការទទួលពាក្យសុំចូលបម្រើការងារចាប់ពីថ្ងៃទី០១ ខែសីហា ឆ្នាំ២០១៩ ដល់ថ្ងៃទី៣០ ខែសីហា ឆ្នាំ២០១៩ នៅសាលាឃុំ។

៥. ដំណើរការនៃការជ្រើសរើស

បន្ទាប់ពីបេក្ខជនបានដាក់ពាក្យស្នើសុំចូលបម្រើការងារ គណៈកម្មការគ្រប់គ្រងមត្តេយ្យសិក្សាសហគមន៍នឹងធ្វើការសម្រាំងបេក្ខជន បន្ទាប់មក បេក្ខជនដែលមានឈ្មោះក្នុងបញ្ជីសម្រាំងបេក្ខជននឹងត្រូវឆ្លងកាត់ការសួរសំណួរផ្ទាល់មាត់។

បេក្ខជនដែលមានបំណងដាក់ពាក្យសុំចូលបម្រើការងារក្នុងមុខតំណែងខាងលើ សូមអញ្ជើញមកទំនាក់ទំនងនៅសាលាឃុំ រៀងរាល់ម៉ោងធ្វើការ។

គំរូពាក្យសុំចូលបម្រើការងារនឹងផ្តល់ជូនចាប់ពីថ្ងៃទី០១ ខែសីហា ឆ្នាំ២០១៩ ដល់ថ្ងៃទី៣០ ខែសីហា ឆ្នាំ២០១៩ នៅសាលាឃុំ សង្កាត់ ដោយមិនគិតថ្លៃ។

ចម្លងជូន

- រដ្ឋបាលខេត្ត.....
- រដ្ឋបាលស្រុក.....
- ការិយាល័យអប់រំ យុវជន និងកីឡាស្រុក

មេឃុំ

(ហត្ថលេខា និងត្រា)
(ឈ្មោះ)

"ដើម្បីជូនជ្រាប"

- ឯកសារ-កាលប្បវត្តិ



ឧទាហរណ៍ ៖ ទម្រង់ទី១១

**ព្រះរាជាណាចក្រកម្ពុជា
ជាតិ សាសនា ព្រះមហាក្សត្រ**



នាងខ្ញុំឈ្មោះ **សាង សុភាព** ភេទស្រី ជនជាតិខ្មែរ សញ្ជាតិខ្មែរ កើតនៅថ្ងៃទី១៥ ខែមករា ឆ្នាំ១៩៧៩ មុខរបរបច្ចុប្បន្ន កសិករ ទីលំនៅបច្ចុប្បន្ន ផ្ទះលេខ២២០ ផ្លូវចុងភូមិ ភូមិត្បែង ឃុំគោកព្រីង ស្រុកស្វាយជ្រំ ខេត្តស្វាយរៀង ។

**គោរពជូន
លោកស្រី មេឃុំគោកព្រីង**

កម្មវត្ថុ ៖ សុំចូលបម្រើការងារជាគ្រូមត្តេយ្យសិក្សាសហគមន៍នៅភូមិត្បែង

យោង ៖ សេចក្តីជូនដំណឹងលេខ០៥/១៩ ស.ជ.ណ ចុះថ្ងៃទី២៥ ខែកក្កដា ឆ្នាំ២០១៩ របស់រដ្ឋបាលឃុំ ស្តីពីការជ្រើសរើសគ្រូមត្តេយ្យសិក្សាសហគមន៍ ។

សេចក្តីដូចមានចែងក្នុងកម្មវត្ថុ និងយោងខាងលើ សូមជម្រាបលោកស្រីមេឃុំ មេត្តាជ្រាបថា នាងខ្ញុំ មានការចាប់អារម្មណ៍យ៉ាងខ្លាំង និងមានសមត្ថភាពគ្រប់គ្រាន់អាចបំពេញការងារជាគ្រូមត្តេយ្យសិក្សា សហគមន៍ ហើយមានចំណង់ចំណូលចិត្តក្នុងការបង្រៀន ស្រឡាញ់ និងចេះជួយកុមារ ។

អាស្រ័យហេតុនេះ សូមលោកស្រីមេឃុំ មេត្តាពិចារណានូវបេក្ខភាពរបស់នាងខ្ញុំដោយអនុគ្រោះ ។
សូមលោកស្រីទទួលនូវសេចក្តីគោរពរាប់អានអំពីនាងខ្ញុំ ។

ថ្ងៃ.....ខែ.....ឆ្នាំ..... ព.ស.....
ថ្ងៃទី.....ខែ.....ឆ្នាំ.....

សូមជូនភ្ជាប់ជាមួយនូវ ៖

- ប្រវត្តិរូបសង្ខេប ចំនួន០១ច្បាប់
- សញ្ញាបត្រ និងវិញ្ញាបនបត្រ ឬ លិខិតបញ្ជាក់ការសិក្សាថតចម្លង
- អត្តសញ្ញាណប័ណ្ណសញ្ជាតិខ្មែរ

**ហត្ថលេខា
ឈ្មោះសាមីខ្លួន**



ឧទាហរណ៍ ៖ ទម្រង់ទី១២

**ព្រះរាជាណាចក្រកម្ពុជា
ជាតិ សាសនា ព្រះមហាក្សត្រ**



ប្រវត្តិបសង្ខេប

- ១. **គោតុនាម និងនាម ៖ សាង សុភាព** ឈ្មោះជាអក្សរឡាតាំង Sang Sopheap កេទស្រី សញ្ជាតិខ្មែរ ជនជាតិខ្មែរ
- ២. **ថ្ងៃខែឆ្នាំកំណើត ៖** ថ្ងៃទី១៥ ខែមករា ឆ្នាំ១៩៧៩ ។
- ៣. **ទីកន្លែងកំណើត ៖** ភូមិត្បែង ឃុំគោកព្រីង ស្រុកស្វាយជ្រំ ខេត្តស្វាយរៀង ។
- ៤. **អាសយដ្ឋានបច្ចុប្បន្ន ៖** ផ្ទះលេខ២២០ ផ្លូវចុងភូមិ ភូមិត្បែង ឃុំគោកព្រីង ស្រុកស្វាយជ្រំ ខេត្តស្វាយរៀង ។ ទូរស័ព្ទទំនាក់ទំនងលេខ ០១៧ ៩២៣ ៩២៤ ។
- ៥. **ស្ថានភាពគ្រួសារ ៖** នៅលីវ មានប្រពន្ធឬប្តី មានកូនចំនួន៣នាក់ ស្រី១នាក់ ប្តីឈ្មោះ ដោតវាសនា មុខរបរ កសិករ
- ៦. **ការសិក្សា ៖**
 - ក. **កម្រិតវប្បធម៌ទូទៅ ៖** រៀនចប់ថ្នាក់ទី៩
 - ខ. **ជំនាញបណ្តុះបណ្តាលផ្សេងៗ ៖**
 - បានចូលរួមវគ្គបណ្តុះបណ្តាលស្តីពីជំនាញសម្របសម្រួលកិច្ចប្រជុំក្រុមសន្សំប្រាក់ រយៈពេល ៣ថ្ងៃ ថ្ងៃទី២៥-២៦ ខែមេសា ឆ្នាំ២០១៤ រៀបចំដោយអង្គការមិត្តខ្ញុំ ។
 - បានចូលរួមវគ្គបណ្តុះបណ្តាលស្តីពីជំនាញការចរចា និងការតស៊ូមតិ រយៈពេល១ថ្ងៃ ថ្ងៃទី១៦ ខែឧសភា ឆ្នាំ២០១៦ រៀបចំដោយអង្គការករុណា ។
 - បានចូលរួមវគ្គបណ្តុះបណ្តាលស្តីពីការរៀបចំផែនការសម្រាប់ការអភិវឌ្ឍសហគមន៍រយៈពេល ២ថ្ងៃ ថ្ងៃទី២០-២១ ខែមិថុនា ឆ្នាំ២០១៨ រៀបចំដោយអង្គការករុណា ។

ថ្ងៃ.....ខែ.....ឆ្នាំ..... ព.ស.....
ថ្ងៃទី.....ខែ.....ឆ្នាំ.....

**ហត្ថលេខា
ឈ្មោះសាមីខ្លួន**



ឧទាហរណ៍ ៖ ទម្រង់ទី១៣

ខេត្តស្វាយរៀង

ស្រុកស្វាយជ្រំ

ឃុំគោកព្រីង

លេខ ៖ ០០៣/១៩

ព្រះរាជាណាចក្រកម្ពុជា

ជាតិ សាសនា ព្រះមហាក្សត្រ



កិច្ចសន្យាផ្តល់សេវាបង្រៀនមត្តេយ្យសិក្សាសហគមន៍

កិច្ចសន្យានេះ ធ្វើនៅថ្ងៃអង្គារ ១រោច ខែបុស្ស ឆ្នាំរកា ន័ព្វស័ក ព.ស.២៥៦១ ត្រូវនិងថ្ងៃទី០១ ខែតុលា ឆ្នាំ២០១៩ រវាងឃុំគោកព្រីង នៃស្រុកស្វាយជ្រំ ខេត្តស្វាយរៀង ហៅកាត់ថា "មេឃុំ" និងលោកស្រី **សាង សុភាព** អាយុ៤០ឆ្នាំ ដែលមានអាសយដ្ឋានភូមិត្បែង ឃុំគោកព្រីង ស្រុកស្វាយជ្រំ ខេត្តស្វាយរៀង ហៅកាត់ថា "គ្រូមត្តេយ្យ" ។

ភាគីទាំងពីរប្រមូលគ្នាដូចតទៅ ៖

១. លក្ខខណ្ឌការងារ

- ក. គ្រូមត្តេយ្យសិក្សាសហគមន៍ត្រូវបំពេញការងារដូចខាងក្រោម ៖
 - រៀបចំថ្នាក់មត្តេយ្យសិក្សាសហគមន៍
 - ជួយផ្សព្វផ្សាយដល់មាតាបិតា និងអាណាព្យាបាលកុមារអំពីមត្តេយ្យសិក្សាសហគមន៍ និងទទួលចុះឈ្មោះកុមារចូលរៀន
 - បង្រៀនកុមារតាមកម្មវិធី និងកាលវិភាគរបស់មត្តេយ្យសិក្សាសហគមន៍ឱ្យបានទៀងទាត់
 - រៀបចំ និងកត់ត្រាព័ត៌មានក្នុងសៀវភៅរដ្ឋបាល និងបញ្ជីផ្សេងៗ តាមការកំណត់
 - គ្រប់គ្រង និងថែរក្សាសម្ភារ និងឧបករណ៍របស់ថ្នាក់មត្តេយ្យសិក្សាសហគមន៍
 - រៀបចំប្រជុំជាមួយមាតាបិតា និងអាណាព្យាបាលកុមារ ដើម្បីផ្តល់យោបល់អំពីដំណើរការថ្នាក់មត្តេយ្យសិក្សាសហគមន៍
 - គោរព និងអនុវត្តតាមការណែនាំរបស់គណៈកម្មការគ្រប់គ្រងមត្តេយ្យសិក្សាសហគមន៍
 - សហការជាមួយគណៈកម្មការគ្រប់គ្រងមត្តេយ្យសិក្សាសហគមន៍ និងអ្នកពាក់ព័ន្ធ
 - ធ្វើរបាយការណ៍ប្រចាំខែស្តីពីការបង្រៀន និងការរៀនជូនមេឃុំ ចៅសង្កាត់
 - រៀបចំបញ្ជីឈ្មោះកុមារសម្រាប់ឡើងថ្នាក់ទី១ បញ្ជូនទៅឱ្យនាយកសាលាបឋមសិក្សា ។
- ខ). គ្រូមត្តេយ្យសិក្សាសហគមន៍ធ្វើការងារក្រោមការគ្រប់គ្រងផ្ទាល់របស់គណៈកម្មការគ្រប់គ្រងមត្តេយ្យសិក្សាសហគមន៍ ។
- គ). ទឹកនៃឡើងថ្នាក់មត្តេយ្យសិក្សាសហគមន៍ត្បែង ឃុំគោកព្រីង ស្រុកស្វាយជ្រំ ខេត្តស្វាយរៀង ។

២. រយៈពេលនៃកិច្ចសន្យា

កិច្ចសន្យានេះធ្វើឡើងសម្រាប់រយៈពេល១២ខែ ចាប់ផ្តើមនៅថ្ងៃទី០១ ខែតុលា ឆ្នាំ២០១៩ ដល់ថ្ងៃទី៣០ ខែកញ្ញា ឆ្នាំ២០២០ ។



៣. ប្រាក់ឧបត្ថម្ភ

"មេឃុំ" នឹងបើកជូន "គ្រូមត្តេយ្យ" នូវប្រាក់ឧបត្ថម្ភចំនួន.....រៀល (សរសេរជាអក្សរ) ក្នុងមួយខែ។ ការទូទាត់ប្រាក់ឧបត្ថម្ភ នឹងធ្វើឡើងជារៀងរាល់ពីរសប្តាហ៍ម្តង។ នៅដំណាច់ខែនីមួយៗ "គ្រូមត្តេយ្យ" ត្រូវដាក់ជូនរបាយការណ៍ប្រចាំខែស្តីពីការបង្រៀនថ្នាក់មត្តេយ្យសិក្សាសហគមន៍ និងរបាយការណ៍តាមដានវត្តមានសិស្សប្រចាំខែទៅឱ្យមេឃុំ។

៤. ម៉ោងការងារ

"គ្រូមត្តេយ្យ" នឹងបង្រៀនថ្នាក់មត្តេយ្យសិក្សាសហគមន៍ចំនួន៣ម៉ោងនិង៣០នាទី ក្នុង១ថ្ងៃ និង៥ថ្ងៃក្នុង១សប្តាហ៍ ពីថ្ងៃចន្ទ ដល់ថ្ងៃសៅរ៍ លើកលែងតែថ្ងៃព្រហស្បតិ៍។ ពេលម៉ោងបង្រៀនថ្នាក់មត្តេយ្យសិក្សាសហគមន៍ គឺចាប់ពីម៉ោង០៧.០០ព្រឹក ដល់ម៉ោង១០.៣០នាទីព្រឹក។

៥. ការឈប់សម្រាកបុណ្យជាតិ និងការឈប់សម្រាកពិសេស

"គ្រូមត្តេយ្យ" មានសិទ្ធិឈប់សម្រាកបុណ្យជាតិតាមប្រតិទិនឈប់សម្រាកជាផ្លូវការរបស់រាជរដ្ឋាភិបាលកម្ពុជា។

"គ្រូមត្តេយ្យ" មានសិទ្ធិឈប់សម្រាកពិសេស ដោយមានការអនុញ្ញាតពីមេឃុំក្នុងឱកាសមានព្រឹត្តិការណ៍ដែលប៉ះពាល់ផ្ទាល់ដល់គ្រួសារ។

ចំពោះ "គ្រូមត្តេយ្យ" ជាស្ត្រីមានសិទ្ធិឈប់សម្រាកលំហែមាតុភាពរយៈពេល៣ខែដោយទទួលបាននូវប្រាក់ឧបត្ថម្ភប្រចាំខែ។

៦. ការបញ្ចប់កិច្ចសន្យាមុនកាលកំណត់

ភាគីណាមួយក៏អាចបញ្ចប់កិច្ចសន្យានេះមុនកាលកំណត់ ដោយជូនដំណឹងជាលាយលក្ខណ៍អក្សរទៅភាគីម្ខាងទៀតចំនួន៣០ថ្ងៃជាមុន។

ករណី "គ្រូមត្តេយ្យ" បញ្ចប់កិច្ចសន្យាមុនកាលកំណត់ "គ្រូមត្តេយ្យ" ត្រូវផ្តល់សំណងលើការចំណាយការបណ្តុះបណ្តាលបច្ចេកទេសទាំងអស់ដល់ "មេឃុំ"។

ក្នុងករណី "គ្រូមត្តេយ្យ" ត្រូវបានបណ្តេញចេញពីការងារ ដោយសារការប្រព្រឹត្តកំហុសធ្ងន់ធ្ងរកិច្ចសន្យាត្រូវបានបញ្ចប់ជាធរមានភ្លាមៗ។

៧. ការដោះស្រាយវិវាទ

វិវាទណាមួយដែលកើតឡើងទាក់ទងនឹងកិច្ចសន្យានេះ ត្រូវដាក់ជូនទៅក្រុមប្រឹក្សាឃុំ ដើម្បីពិនិត្យនិងសម្រេច។

កិច្ចសន្យានេះ ត្រូវធ្វើឡើងចំនួន ០៣ច្បាប់ ហើយត្រូវរក្សាទុកនៅភាគីទាំងពីរ និងបញ្ជូនទៅរតនាគាររាជធានី ខេត្តមួយច្បាប់។

ដើម្បីជាសក្ខីភាពទៅលើកិច្ចសន្យានេះ ភាគីទាំងពីរបានផ្តិតស្នាមមេដៃឬចុះហត្ថលេខាដូចខាងក្រោម ៖

មេឃុំ
ស្នាមមេដៃ ឬហត្ថលេខា និងឈ្មោះ

គ្រូមត្តេយ្យ
ស្នាមមេដៃ ឬហត្ថលេខា និងឈ្មោះ



ឧទាហរណ៍ ៖ ទម្រង់ទី១៤

**ខេត្តស្វាយរៀង
ស្រុកស្វាយជ្រំ
ឃុំគោកព្រីង**

**ព្រះរាជាណាចក្រកម្ពុជា
ជាតិ សាសនា ព្រះមហាក្សត្រ**



តារាងវាយតម្លៃការអនុវត្តការងាររបស់គ្រូមត្តេយ្យសិក្សាសហគមន៍

ឈ្មោះគ្រូមត្តេយ្យ ៖ **សាង សុភាព** ភេទស្រី មុខតំណែង ៖ គ្រូមត្តេយ្យសិក្សាសហគមន៍
ទីកន្លែងការងារ ៖ ថ្នាក់មត្តេយ្យសិក្សាសហគមន៍ត្បែង ភូមិ ៖ ភូមិត្បែង
រយៈពេលនៃការវាយតម្លៃ ៖ ០១/១០/២០១៨ ដល់ ៣០/០៩/២០១៩

លរ	តួនាទី និងភារកិច្ច	លទ្ធផលការងារ		
		ពេញលេញ	ខ្លះៗ	គ្មាន
១	រៀបចំថ្នាក់មត្តេយ្យសិក្សាសហគមន៍	✓		
២	ជួយផ្សព្វផ្សាយដល់មាតាបិតា និងអាណាព្យាបាលកុមារអំពីមត្តេយ្យសិក្សាសហគមន៍ និងទទួលចុះឈ្មោះកុមារចូលរៀន		✓	
៣	បង្រៀនកុមារតាមកម្មវិធី និងកាលវិភាគរបស់មត្តេយ្យសិក្សាសហគមន៍ឱ្យបានទៀងទាត់	✓		
៤	រៀបចំ និងកត់ត្រាព័ត៌មានក្នុងសៀវភៅរដ្ឋបាល និងបញ្ជីផ្សេងៗតាមការកំណត់		✓	
៥	គ្រប់គ្រង និងថែរក្សាសម្ភារ និងឧបករណ៍របស់ថ្នាក់មត្តេយ្យសិក្សាសហគមន៍	✓		
៦	រៀបចំប្រជុំជាមួយមាតាបិតា និងអាណាព្យាបាលកុមារ ដើម្បីផ្តល់យោបល់អំពីដំណើរការថ្នាក់មត្តេយ្យសិក្សាសហគមន៍		✓	
៧	គោរព និងអនុវត្តតាមការណែនាំរបស់គណៈកម្មការគ្រប់គ្រងមត្តេយ្យសិក្សាសហគមន៍	✓		
៨	សហការជាមួយគណៈកម្មការគ្រប់គ្រងមត្តេយ្យសិក្សាសហគមន៍ និងអ្នកពាក់ព័ន្ធ	✓		
៩	ធ្វើរបាយការណ៍ប្រចាំខែស្តីពីការបង្រៀន និងការរៀនជូនមេឃុំចៅសង្កាត់	✓		
១០	រៀបចំបញ្ជីឈ្មោះកុមារសម្រាប់ឡើងថ្នាក់ទី១ បញ្ជូនទៅឱ្យនាយកសាលាបឋមសិក្សា	✓		
សរុប		៧	៣	០



អនុសាសន៍របស់គណៈកម្មការ ៖ សម្រេច បញ្ឈប់កិច្ចសន្យា បន្តកិច្ចសន្យា

.....

.....

.....

ឈ្មោះ	ហត្ថលេខា	កាលបរិច្ឆេទ
១.		
២.		
៣.		
៤.		
៥.		
៦.		



២.៥. ការបង្កើត និងការកែលម្អហេដ្ឋារចនាសម្ព័ន្ធ និងសម្ភាររបស់មត្តេយ្យសិក្សាសហគមន៍

គណៈកម្មការគ្រប់គ្រងមត្តេយ្យសិក្សាសហគមន៍នីមួយៗ ត្រូវរៀបចំផែនការអភិវឌ្ឍន៍មត្តេយ្យសិក្សាសហគមន៍ប្រចាំឆ្នាំរបស់ខ្លួន ដោយរួមបញ្ចូលទាំងហេដ្ឋារចនាសម្ព័ន្ធ និងសម្ភាររបស់មត្តេយ្យសិក្សាសហគមន៍ ។

ការបង្កើត និងការកែលម្អហេដ្ឋារចនាសម្ព័ន្ធ និងសម្ភាររបស់មត្តេយ្យសិក្សាសហគមន៍រួមមាន ៖

- សាងសង់ ឬជួសជុលថ្នាក់រៀន បង្គន់អនាម័យ អណ្តូងទឹកស្អាត បណ្តាញទឹកស្អាត និងកន្លែងលាងដៃ ដោយបង្កភាពងាយស្រួលដល់កុមារមានពិការភាព ។
- សាងសង់ ឬជួសជុលរបង ទ្វាររបង ក្លោងទ្វារ ផ្លូវចូល ដងទង់ជាតិ និងដាំដើមឈើជាម្លប់ ។
- រៀបចំទីធ្លា ដូចជា ជម្រះស្មៅ ចាក់បំពេញជង្កក កាប់ធ្លាព្រៃ រៀបចំអនាម័យបរិស្ថាន និងរៀបចំបរិស្ថានប្រកប ដោយសុវត្ថិភាព ។
- រៀបចំល្បែងក្រៅថ្នាក់ដោយមានកម្រាល ដើម្បីការពារសុវត្ថិភាពនៅពេលកុមារលេងកំសាន្ត (ឧបសម្ព័ន្ធទី១) ដូចជា ល្បែងស្ទូរតោង ល្បែងគប់កំប៉ុង ល្បែងតោងយោល ល្បែងយោលទោង ល្បែងឡើងខ្សែពួរ... ។ល។
- ផ្តល់ និងថែទាំសង្ហារឹម ដូចជា តុ កៅអីគ្រូ តុដាក់តាំងសម្ភារសិក្សា ទូទុកដាក់សម្ភារបង្រៀន និងរៀន ក្តារខៀន ឯកសារ និងសម្ភារផ្សេងៗ ។
- ផ្តល់សម្ភារបរិក្ខារ និងប្រអប់សង្រ្គោះបឋមសម្រាប់មត្តេយ្យសិក្សាសហគមន៍ ។
- ផ្តល់សម្ភារទឹកស្អាត និងអនាម័យ ដូចជា ធុងចម្រោះទឹកស្អាត កែវទឹក ប្រដាប់កើបសំរាម អំបោស ធុងសំរាម សាប៊ូលាងដៃ កន្សែងជូតដៃ ប្រាសដុសធ្មេញ និងថ្នាំដុសធ្មេញ ។
- ផ្តល់ និងរៀបចំតុបតែងថ្នាក់រៀន ដូចជា បារចនាជាតិ ព្រះឆាយាលក្ខណ៍ ផ្ទាំងអក្ខរក្រម លេខនព្វន្ត ឬផ្ទាំងរូបភាព និងសម្ភារបង្រៀន និងរៀន(ឧបសម្ព័ន្ធទី២) ។

កំណត់សម្គាល់ ៖

ហេដ្ឋារចនាសម្ព័ន្ធមត្តេយ្យសិក្សាសហគមន៍ រួមមាន អគារសិក្សា ថ្នាក់រៀន បង្គន់អនាម័យ ល្បែងក្រៅថ្នាក់ ការរៀបចំ និងការសាងសង់ត្រូវអនុវត្តតាមស្តង់ដារកំណត់របស់ក្រសួងពាក់ព័ន្ធ ។

២.៦. ការរៀបចំផែនការគ្រប់គ្រងដំណើរការមត្តេយ្យសិក្សាសហគមន៍

គណៈកម្មការគ្រប់គ្រងមត្តេយ្យសិក្សាសហគមន៍នីមួយៗ ត្រូវរៀបចំផែនការគ្រប់គ្រងដំណើរការមត្តេយ្យសិក្សាសហគមន៍ប្រចាំឆ្នាំរបស់ខ្លួន(ទម្រង់ទី១៥) ។ នៅក្នុងដំណើរការរៀបចំផែនការនេះ ប្រធានគណៈកម្មការត្រូវរៀបចំកិច្ចប្រជុំពិភាក្សាជាមួយសមាជិករបស់ខ្លួន ព្រមទាំងអញ្ជើញក្រុមមាតាបិតា និងអាណាព្យាបាលកុមារ និងអ្នកពាក់ព័ន្ធចូលរួមផងដែរ ។ មេឃុំ ចៅសង្កាត់ គណៈកម្មការគ្រប់គ្រងមត្តេយ្យសិក្សាសហគមន៍ គ្រូមត្តេយ្យសិក្សាសហគមន៍ មាតាបិតា និងអាណាព្យាបាលកុមារត្រូវចូលរួមអនុវត្តផែនការនេះ ។

ឧទាហរណ៍ ៖ ទម្រង់ទី១៤

ខេត្តស្វាយរៀង
ស្រុកស្វាយជ្រំ
ឃុំគោកព្រីង

ព្រះរាជាណាចក្រកម្ពុជា
ជាតិ សាសនា ព្រះមហាក្សត្រ



ផែនការគ្រប់គ្រងដំណើរការមត្តេយ្យសិក្សាសហគមន៍ភ្លេង ប្រចាំឆ្នាំសិក្សា២០១៨-២០១៩

ល.រ	សកម្មភាព	អ្នកទទួលខុសត្រូវ	ពេលវេលាអនុវត្ត															
			១	២	៣	៤	៥	៦	៧	៨	៩	១០	១១	១២				
១	ការធ្វើផែនការ និងការតាមដានត្រួតពិនិត្យ																	
១.១	រៀបចំផែនការគ្រប់គ្រងដំណើរការមត្តេយ្យសិក្សាសហគមន៍	គណៈកម្មការ											X					
១.២	រៀបចំផែនការសកម្មភាពបង្រៀនប្រចាំថ្ងៃគ្រប់មុខវិជ្ជា	គ្រូមត្តេយ្យ	X	X	X	X	X	X	X	X	X	X	X	X	X	X	X	X
១.៣	ចូលរួមប្រជុំទូទៅ និងប្រជុំបច្ចេកទេសប្រចាំសប្តាហ៍ជាមួយមត្តេយ្យសិក្សារដ្ឋ	គ្រូមត្តេយ្យ	X	X	X	X	X	X	X	X	X	X	X	X	X	X	X	X
១.៤	ចូលរួមប្រជុំបច្ចេកទេសរៀងរាល់ខែតាមកម្មវិធីរបស់កា.អ.យ.ក	គ្រូមត្តេយ្យ	X	X	X	X	X	X	X	X	X	X	X	X	X	X	X	X
១.៥	ស្វ័យវាយតម្លៃមត្តេយ្យសិក្សាសហគមន៍	គណៈកម្មការ												X				
១.៦	វាយតម្លៃការអនុវត្តការងារគ្រូមត្តេយ្យសិក្សាសហគមន៍	គណៈកម្មការ		X											X			
១.៧	ចុះត្រួតពិនិត្យជាប្រចាំអំពីដំណើរការរបស់មត្តេយ្យសិក្សាសហគមន៍	គណៈកម្មការ	X	X	X	X	X	X	X	X	X	X	X	X	X	X	X	X
១.៨	ចុះពិនិត្យការគ្រប់គ្រងមត្តេយ្យសិក្សាសហគមន៍	ក្រុមប្រឹក្សា		X														X



ល.រ	សកម្មភាព	អ្នកទទួលខុសត្រូវ	ពេលវេលាអនុវត្ត																		
			១	២	៣	៤	៥	៦	៧	៨	៩	១០	១១	១២							
២	ការបង្រៀន និងការរៀន																				
២.១	យុទ្ធនាការចុះឈ្មោះចូលរៀន	គណៈកម្មការ																			
២.២	ការបង្រៀនមត្តេយ្យសិក្សាសហគមន៍	គ្រូមត្តេយ្យ	X	X	X	X	X	X	X	X	X	X	X	X	X	X	X	X	X	X	X
២.៣	ផលិតសម្ភារបង្រៀន និងរៀនតាមមុខវិជ្ជា	គ្រូមត្តេយ្យ	X	X	X	X	X	X	X	X	X	X	X	X	X	X	X	X	X	X	X
២.៤	រៀបចំតុបតែងថ្នាក់រៀន	គ្រូមត្តេយ្យ	X	X	X	X	X	X	X	X	X	X	X	X	X	X	X	X	X	X	X
២.៥	ធ្វើតេស្តរៀនទាត់ ដោយអនុវត្ត១ឆ្នាំ៣ដង ចំពោះកុមារអាយុ៥ឆ្នាំ	គ្រូមត្តេយ្យ		X											X						X
២.៦	រៀបចំ និងបញ្ជូនបញ្ជីឈ្មោះកុមារអាយុ៦ឆ្នាំចូលថ្នាក់ទី១នៃបឋមសិក្សា	គ្រូមត្តេយ្យ															X				
៣	ការគ្រប់គ្រងទូទៅ																				
៣.១	ចូលរួមវគ្គបណ្តុះបណ្តាលបច្ចេកទេសបង្រៀន និងរៀន	គ្រូមត្តេយ្យ															X				
៣.២	ចូលរួមវគ្គបឋមបច្ចេកទេសបង្រៀន និងរៀន	គ្រូមត្តេយ្យ			X									X							X
៣.៣	រៀបចំក្រុមមាតិកាកុមារនៅតាមថ្នាក់រៀន	គណៈកម្មការ																X			
៣.៤	ផ្សព្វផ្សាយកម្មវិធីអប់រំមាតិកា	គ្រូមត្តេយ្យ	X	X	X	X	X	X	X	X	X	X	X	X	X	X	X	X	X	X	X
៣.៥	ប្រជុំប្រចាំខែរបស់គណៈកម្មការគ្រប់គ្រងមត្តេយ្យសិក្សាសហគមន៍	គណៈកម្មការ	X	X	X	X	X	X	X	X	X	X	X	X	X	X	X	X	X	X	X
៣.៦	ស្នើសុំការទទួលស្គាល់ជាមត្តេយ្យសិក្សាសហគមន៍ស្តង់ដារ	មេឃុំ ចៅសង្កាត់		X																	

ល.រ	សកម្មភាព	អ្នកទទួលខុសត្រូវ	ពេលវេលាអនុវត្ត																	
			១	២	៣	៤	៥	៦	៧	៨	៩	១០	១១	១២						
៤	ការវាយការណ៍ និងព័ត៌មានត្រឡប់																			
៤.១	រៀបចំរបាយការណ៍ប្រចាំខែស្តីពីការបង្រៀន និងការរៀន	គ្រូមេត្តេយ្យ	X	X	X	X	X	X	X	X	X	X	X	X	X	X	X	X	X	X
៤.២	រៀបចំរបាយការណ៍ស្តីពីការគ្រប់គ្រងដំណើរការមេត្តេយ្យសិក្សាសហគមន៍	គណៈកម្មការ	X	X	X	X	X	X	X	X	X	X	X	X	X	X	X	X	X	X
៤.៣	រៀបចំបញ្ជីប្រមូលទិន្នន័យសម្រាប់មេត្តេយ្យសិក្សាសហគមន៍	គ្រូមេត្តេយ្យ		X										X						
៥	ទិដ្ឋាន និងសម្ភារល្បែងក្រៅថ្នាក់																			
៥.១	រៀបចំរបង ទ្វាររបង ភ្នាក់ងារ និងស្ថាប័នឈ្មោះមេត្តេយ្យសិក្សាសហគមន៍	គណៈកម្មការ	X												X					
៥.២	រៀបចំអនាម័យបរិស្ថាន ជម្រះស្មៅ ឬព្រៃ លុបជង្គុក ឬរៀបចំផ្លូវចេញចូល	គណៈកម្មការ	X			X			X							X				
៥.៣	រៀបចំសួនច្បារ និងដាំដើមឈើជាម្តង	គណៈកម្មការ																		
៥.៤	រៀបចំល្បែងក្រៅថ្នាក់ និងបំពាក់សម្ភារល្បែងក្រៅថ្នាក់	គណៈកម្មការ				X									X					X
៥.៥	សង់បង្គន់អនាម័យ	មេឃុំ ចៅសង្កាត់																		



ល.រ	សកម្មភាព	អ្នកទទួល ខុសត្រូវ	ពេលវេលាអនុវត្ត															
			១	២	៣	៤	៥	៦	៧	៨	៩	១០	១១	១២				
៦	សម្ភារប្រើប្រាស់ និងសង្ហារឹម																	
៦.១	ផ្តល់តុ កៅអីគ្រូ និងទូ	មេឃុំ ចៅសង្កាត់			X										X			
៦.២	ផ្តល់កៅអីស្របតាមវ័យកុមារ កម្រាល និងកន្លែង	មេឃុំ ចៅសង្កាត់										X						
៦.៣	ផ្តល់សម្ភារបង្រៀន និងរៀន	មេឃុំ ចៅសង្កាត់										X						
៦.៤	បំពាក់ប្រអប់សង្គ្រោះបឋមប្រចាំថ្នាក់រៀន	មេឃុំ ចៅសង្កាត់														X		

ថ្ងៃ.....ខែ.....ឆ្នាំ..... ព.ស.

ថ្ងៃទី.....ខែ.....ឆ្នាំ.....

ប្រធានគណៈកម្មការគ្រប់គ្រងមន្ត្រីសិក្សាសហគមន៍
(ហត្ថលេខា)

ថ្ងៃ.....ខែ.....ឆ្នាំ..... ព.ស.

ថ្ងៃទី.....ខែ.....ឆ្នាំ.....

ប្រធានឃើញ និងឯកភាព
មេឃុំ ចៅសង្កាត់
(ហត្ថលេខា)



២.៧. យុទ្ធនាការចុះឈ្មោះចូលរៀន

នៅមុនពេលបវេសនកាល គណៈកម្មការគ្រប់គ្រងមគ្គុយ្យសិក្សាសហគមន៍ត្រូវធ្វើការផ្សព្វផ្សាយដល់មាតាបិតា និងអាណាព្យាបាលកុមារនៅមូលដ្ឋានរបស់ខ្លួន ដើម្បីឱ្យបានយល់ដឹងពីអត្ថប្រយោជន៍នៃការអប់រំកុមារតូច ការចុះឈ្មោះចូលរៀន និងការបញ្ជូនកុមារទៅចូលរៀននៅមគ្គុយ្យសិក្សាសហគមន៍ ។ យុទ្ធនាការចុះឈ្មោះចូលរៀនរបស់មគ្គុយ្យសិក្សាសហគមន៍ គួររៀបចំរួមគ្នាជាមួយនឹងយុទ្ធនាការចុះឈ្មោះចូលរៀនរបស់សាលាបឋមសិក្សា ។ យុទ្ធនាការចុះឈ្មោះចូលរៀនអាចអនុវត្តតាមមធ្យោបាយមួយចំនួនដូចខាងក្រោម ៖

- គណៈកម្មការគ្រប់គ្រងមគ្គុយ្យសិក្សាសហគមន៍រៀបចំកិច្ចប្រជុំជាមួយមាតាបិតា និងអាណាព្យាបាលកុមារ និងប្រជាពលរដ្ឋនៅតាមភូមិ និងចុះស្រង់ចំនួនកុមារដែលមានអាយុ៣ឆ្នាំដល់អាយុក្រោម៦ឆ្នាំ ។
- មេឃុំ ចៅសង្កាត់ធ្វើការផ្សព្វផ្សាយជាសាធារណៈ ដោយបិទផ្សាយនៅសាលាឃុំ សង្កាត់ ទីកន្លែងសាធារណៈ ឬតាមភូមិ ធ្វើយុទ្ធនាការផ្សព្វផ្សាយ ជួបប្រជុំជាមួយមាតាបិតា និងអាណាព្យាបាលកុមារតាមផ្ទះ ឬអនុវត្តតាមមធ្យោបាយផ្សេងៗទៀត ។
- គ្រូមគ្គុយ្យសិក្សាសហគមន៍ត្រូវផ្តល់ព័ត៌មានអំពីកម្មវិធីសិក្សា និងកាលវិភាគរៀនដល់មាតាបិតា និងអាណាព្យាបាលកុមារ ធ្វើការចុះឈ្មោះចូលរៀន និងចាប់ផ្តើមទទួលកុមារឱ្យចូលរៀន ។



ជំពូកទី៣

ការតាមដានត្រួតពិនិត្យ ការរៀបចំរបាយការណ៍ និងការស្វ័យវាយតម្លៃ

ជំពូកនេះបរិយាយអំពីកិច្ចការដែលឃុំ សង្កាត់ត្រូវតាមដានត្រួតពិនិត្យ និងធ្វើការស្វ័យវាយតម្លៃ ក្នុងការពង្រឹងការអនុវត្តមុខងាររបស់ មត្តេយ្យសិក្សាសហគមន៍ ដើម្បីបំពេញបាននូវលក្ខខណ្ឌស្តង់ដារ។



© UNICEF Cambodia/2019/Chansereypich Seng

អ្នកទទួលបន្ទុកកិច្ចការនារី និងកុមារឃុំ ចុះត្រួតពិនិត្យមត្តេយ្យសិក្សាសហគមន៍សម្បទានតាកុត
ភូមិសម្បទានតាកុត ឃុំសំបុក ស្រុកចិត្របុរី ខេត្តក្រចេះ ។



ជំពូកទី៣ ការតាមដានត្រួតពិនិត្យ ការរៀបចំរបាយការណ៍ និងការស្វ័យវាយតម្លៃ

៣.១. ការតាមដានត្រួតពិនិត្យ

គណៈកម្មការគ្រប់គ្រងមគ្គុទ្ទេសក៍សិក្សាសហគមន៍ត្រូវចាត់ចែងសមាជិករបស់ខ្លួន ចុះតាមដាន ត្រួតពិនិត្យដំណើរការមគ្គុទ្ទេសក៍សិក្សាសហគមន៍ឱ្យបានជាប់ជាប្រចាំ យ៉ាងហោចណាស់មួយដងក្នុងមួយ សប្តាហ៍ ដើម្បីស្វែងរកចំណុចកែលម្អក្នុងការអនុវត្ត និងការគ្រប់គ្រងមគ្គុទ្ទេសក៍សិក្សាសហគមន៍។ ការតាមដាន ត្រួតពិនិត្យត្រូវបានអនុវត្តតាមសកម្មភាពសំខាន់ៗដូចខាងក្រោម ៖

- គណៈកម្មការគ្រប់គ្រងមគ្គុទ្ទេសក៍សិក្សាសហគមន៍ចុះត្រួតពិនិត្យដោយផ្ទាល់អំពីការអនុវត្ត និង ការគ្រប់គ្រងមគ្គុទ្ទេសក៍សិក្សាសហគមន៍ និងពិភាក្សាជាមួយគ្រូមគ្គុទ្ទេសក៍សិក្សាសហគមន៍ ដើម្បី ស្វែងរកបញ្ហាដែលកើតមានឡើង។
- គណៈកម្មការគ្រប់គ្រងមគ្គុទ្ទេសក៍សិក្សាសហគមន៍ ផ្តល់អនុសាសន៍ដល់គ្រូមគ្គុទ្ទេសក៍សិក្សា សហគមន៍ ដោយពិភាក្សាជាមួយគ្រូមគ្គុទ្ទេសក៍សិក្សាសហគមន៍ និងសរសេរនៅក្នុងសៀវភៅ អនុសាសន៍របស់គ្រូមគ្គុទ្ទេសក៍សិក្សាសហគមន៍។ ការផ្តល់អនុសាសន៍នេះ គួរផ្តោតលើចំណុចល្អ ដែលត្រូវអនុវត្តបន្ត និងចំណុចខ្វះខាតដែលត្រូវកែលម្អ។
- គណៈកម្មការគ្រប់គ្រងមគ្គុទ្ទេសក៍សិក្សាសហគមន៍រាយការណ៍អំពីលទ្ធផលតាមដាន ត្រួតពិនិត្យ ជូនមេឃុំ ចៅសង្កាត់ ដើម្បីស្នើសុំការគាំទ្រសម្រាប់ការកែលម្អថ្នាក់រៀន និងការផ្តល់សម្ភារ បង្រៀន និងរៀន។
- មេឃុំ ចៅសង្កាត់ត្រូវរាយការណ៍អំពីលទ្ធផលតាមដាន ត្រួតពិនិត្យ និងភាពរីកចម្រើននៃ ការអនុវត្តមគ្គុទ្ទេសក៍សិក្សាសហគមន៍ជូនក្រុមប្រឹក្សាឃុំ សង្កាត់នៅក្នុងកិច្ចប្រជុំរបស់ក្រុមប្រឹក្សា ឃុំ សង្កាត់។
- អ្នកទទួលបន្ទុកកិច្ចការនារី និងកុមារឃុំ សង្កាត់ ត្រូវរាយការណ៍អំពីលទ្ធផលតាមដានត្រួត ពិនិត្យជូន គ.ក.ន.ក នៅក្នុងកិច្ចប្រជុំប្រចាំខែរបស់ គ.ក.ន.ក ដើម្បីលើកឡើងនូវបញ្ហានានា ដែលបានជួបប្រទះ និងស្វែងរកវិធានការដោះស្រាយ។
- មេឃុំ ចៅសង្កាត់ទំនាក់ទំនងជាមួយការិយាល័យអប់រំ យុវជន និងកីឡាក្រុង ស្រុក ខណ្ឌ ដើម្បី ជួយពង្រឹងសមត្ថភាពគ្រូមគ្គុទ្ទេសក៍សិក្សាសហគមន៍ និងការគ្រប់គ្រងមគ្គុទ្ទេសក៍សិក្សាសហគមន៍។



៣.២. ការរៀបចំរបាយការណ៍

ប្រធានគណៈកម្មការគ្រប់គ្រងមត្តេយ្យសិក្សាសហគមន៍ត្រូវទទួលខុសត្រូវក្នុងការរៀបចំរបាយការណ៍ប្រចាំខែ និងប្រចាំឆ្នាំ(ទម្រង់ទី១៦) ដើម្បីដាក់ជូនមេឃុំ ចៅសង្កាត់ ។ អ្នកទទួលបន្ទុកកិច្ចការនារី និងកុមារឃុំ សង្កាត់ត្រូវជួយប្រធានគណៈកម្មការក្នុងការបូកសរុបលទ្ធផលតាមដាន ត្រួតពិនិត្យដំណើរការមត្តេយ្យសិក្សាសហគមន៍ ដើម្បីរៀបចំរបាយការណ៍ប្រចាំខែ និងប្រចាំឆ្នាំរបស់គណៈកម្មការគ្រប់គ្រងមត្តេយ្យសិក្សាសហគមន៍ ។

គ្រូមត្តេយ្យសិក្សាសហគមន៍ និងអ្នកទទួលបន្ទុកកិច្ចការនារី និងកុមារឃុំ សង្កាត់ សហការក្នុងការរៀបចំរបាយការណ៍ និងឯកសារពាក់ព័ន្ធនឹងការអនុវត្តមត្តេយ្យសិក្សាសហគមន៍ដូចខាងក្រោម ៖

- គ្រូមត្តេយ្យសិក្សាសហគមន៍ រៀបចំបញ្ជីប្រមូលទិន្នន័យសម្រាប់មត្តេយ្យសិក្សាសហគមន៍ (ទម្រង់ទី១៧)សម្រាប់របាយការណ៍ជូនមេឃុំ ចៅសង្កាត់។ មេឃុំ ចៅសង្កាត់ ត្រូវបញ្ជូនបញ្ជីប្រមូលទិន្នន័យសម្រាប់មត្តេយ្យសិក្សាសហគមន៍ជូនការិយាល័យអប់រំ យុវជន និងកីឡាក្រុង ស្រុក ខណ្ឌ តាមការកំណត់ ។
- គ្រូមត្តេយ្យសិក្សាសហគមន៍ត្រូវរៀបចំរបាយការណ៍ប្រចាំខែស្តីពីការរៀន(ទម្រង់ទី១៨) និងការបង្រៀន(ទម្រង់ទី១៩) ដើម្បីដាក់ជូនមេឃុំ ចៅសង្កាត់ ។
- អ្នកទទួលបន្ទុកកិច្ចការនារី និងកុមារឃុំ សង្កាត់ត្រូវបូកសរុបទិន្នន័យកុមារថ្នាក់មត្តេយ្យសិក្សាសហគមន៍ក្នុងឆ្នាំសិក្សានីមួយៗ(ទម្រង់ទី២០) ដើម្បីរបាយការណ៍ជូនមេឃុំ ចៅសង្កាត់ ។

ឧទាហរណ៍ ៖ ទម្រង់ទី១៦

ខេត្តស្វាយរៀង
ស្រុកស្វាយជ្រំ
ឃុំគោកព្រីង

ព្រះរាជាណាចក្រកម្ពុជា
ជាតិ សាសនា ព្រះមហាក្សត្រ



របាយការណ៍ស្តីពីការគ្រប់គ្រងដំណើរការមត្តេយ្យសិក្សាសហគមន៍ត្រែង ប្រចាំខែកុម្ភៈ ឆ្នាំ២០១៩

ល.រ	សកម្មភាព	លទ្ធផល			ចំនួនអ្នកទទួលបាន		បញ្ហា	ដំណោះស្រាយ ឬអនុសាសន៍
		ឯកតា	គ្រោង	សម្រេចបាន	សរុប	ស្រី		
១	ការធ្វើផែនការ និងការតាមដានត្រួតពិនិត្យ							
១.១	រៀបចំផែនការគ្រប់គ្រងដំណើរការមត្តេយ្យសិក្សាសហគមន៍	ផែនការ	១	០	០	០		
១.២	រៀបចំផែនការសកម្មភាពបង្រៀនប្រចាំថ្ងៃគ្រប់មុខវិជ្ជា	លំនាំបង្រៀន	៦	២	២០	៨		
១.៣	ចូលរួមប្រជុំទូទៅ និងប្រជុំបច្ចេកទេសប្រចាំសប្តាហ៍ជាមួយមត្តេយ្យសិក្សា	ប្រជុំ	៤០	១៦	១	១		
១.៤	ចូលរួមប្រជុំបច្ចេកទេសរៀងរាល់ខែតាមកម្មវិធីរបស់ការ.អ.យ.ក	ប្រជុំ	១០	៤	១	១		
១.៥	ស្វ័យវាយតម្លៃមត្តេយ្យសិក្សាសហគមន៍	លើក	១	០	០	០		
១.៦	វាយតម្លៃការអនុវត្តការងារត្រូវមត្តេយ្យសិក្សាសហគមន៍	លើក	១	០	០	០		
១.៧	ចុះត្រួតពិនិត្យជាប្រចាំអំពីដំណើរការរបស់មត្តេយ្យសិក្សាសហគមន៍	លើក	៤០	១៦	៦	១		
១.៨	ចុះពិនិត្យការគ្រប់គ្រងមត្តេយ្យសិក្សាសហគមន៍របស់ក្រុមប្រឹក្សាយុវ សង្កាត់	លើក	១០	២	៥	១		
២	ការបង្រៀន និងការរៀន							
២.១	យុទ្ធនាការចុះឈ្មោះចូលរៀន	លើក	១	១	៣០	២០		
២.២	ការបង្រៀនមត្តេយ្យសិក្សាសហគមន៍	ខែ	១០	៤	២០	៨		
២.៣	ផលិតសម្ភារបង្រៀន និងរៀនតាមមុខវិជ្ជា	សម្ភារ	១០	២	២០	៨		
២.៤	រៀបចំតុបតែងថ្នាក់រៀន	លើក	៤	១	២០	៨		

ល.រ	សកម្មភាព	លទ្ធផល			ចំនួនអ្នកទទួលបាន		បញ្ហា	ដំណោះស្រាយ ឬអនុសាសន៍
		ឯកតា	គ្រោង	សម្រេចបាន	សរុប	ស្រី		
២.៥	ធ្វើតេស្តទៀងទាត់ ដោយអនុវត្ត១ឆ្នាំ ៣ដង ចំពោះកុមារអាយុ៥ឆ្នាំ	ដង	៣	១	១០	៥		
២.៦	រៀបចំ និងបញ្ជូនបញ្ជីឈ្មោះកុមារអាយុ៦ឆ្នាំចូលថ្នាក់ទី១នៃបឋមសិក្សា	លើក	១	០	១០	៥		
៣	ការគ្រប់គ្រងទូទៅ							
៣.១	ចូលរួមវគ្គបណ្តុះបណ្តាលបច្ចេកទេសបង្រៀន និងរៀន	វគ្គ	៧	៣	១	១		
៣.២	ចូលរួមវគ្គបំប៉នបច្ចេកទេសបង្រៀន	វគ្គ	២	១	១	១		
៣.៣	រៀបចំក្រុមតាមតាមកុមារនៅតាមថ្នាក់រៀន	ក្រុម	១	១	២០	១០		
៣.៤	ផ្សព្វផ្សាយកម្មវិធីអប់រំមាតាបិតា	ប្រជុំ	១០	១	២០	១០		
៣.៥	ប្រជុំប្រចាំខែរបស់គណៈកម្មការគ្រប់គ្រងមត្តេយ្យសិក្សាសហគមន៍	ប្រជុំ	១២	៤	៦	១		
៣.៦	ស្នើសុំការទទួលស្គាល់ជាមត្តេយ្យសិក្សាសហគមន៍ស្តង់ដារ	លើក	១	០	០	០		
៤	ការវាយការណ៍ និងព័ត៌មានត្រឡប់							
៤.១	រៀបចំរបាយការណ៍ប្រចាំខែស្តីពីការបង្រៀន និងការរៀន	របាយការណ៍	១០	៤	១	១		
៤.២	រៀបចំរបាយការណ៍ស្តីពីការគ្រប់គ្រងដំណើរការមត្តេយ្យសិក្សាសហគមន៍	របាយការណ៍	១២	៤	២០	២០		
៤.៣	រៀបចំបញ្ជីប្រមូលទិន្នន័យសម្រាប់មត្តេយ្យសិក្សាសហគមន៍	បញ្ជី	៣	១	២០	៨		
៥	ទីពឹង និងសម្ភារល្បែងក្រៅថ្នាក់							
៥.១	រៀបចំរបង ទ្វាររបង ក្លោងទ្វារ និងស្លាកឈ្មោះមត្តេយ្យសិក្សាសហគមន៍	កិច្ចការ	៤	១	២០	៨		
៥.២	រៀបចំអនាម័យបរិស្ថាន ជម្រះស្មៅ ឬព្រៃ លុបជង្គក ឬរៀបចំផ្លូវចេញចូល	កិច្ចការ	៤	២	២០	៨		
៥.៣	រៀបចំស្ថានបុរា និងដាំដើមឈើជាម្តប់	កិច្ចការ	២	១	២០	៨		
៥.៤	រៀបចំល្បែងក្រៅថ្នាក់ និងបំពាក់សម្ភារល្បែងក្រៅថ្នាក់	ល្បែង	១	១	២០	៨		
៥.៥	សង់បង្គន់អនាម័យ	បង្គន់	២	១	២០	៨		



ល.រ	សកម្មភាព	លទ្ធផល			ចំនួនអ្នកទទួលបាន		បញ្ហា	ដំណោះស្រាយ ឬអនុសាសន៍
		ឯកតា	គ្រោង	សម្រេចបាន	សរុប	ស្រី		
៦	សម្ភារប្រើប្រាស់ និងសង្ហារឹម							
៦.១	ផ្តល់តុ កៅអីគ្រូ និងទូ	គ្រឿង	៣	២	១	១		
៦.២	ផ្តល់កៅអីស្របតាមវ័យកុមារ កម្រាល និងកន្លែល	គ្រឿង	២០	២០	២០	៨		
៦.៣	ផ្តល់សម្ភារសិក្សា	កញ្ចប់	១	១	២០	៨		
៦.៤	បំពាក់ប្រអប់សង្គ្រោះបឋមប្រចាំថ្នាក់រៀន	ប្រអប់	១	១	២០	៨		

ថ្ងៃ.....ខែ.....ឆ្នាំ..... ព.ស.....
 ថ្ងៃទី.....ខែ.....ឆ្នាំ.....
ប្រធានគណៈកម្មការគ្រប់គ្រងមធ្យមសិក្សាសហគមន៍
 (ហត្ថលេខា)

ថ្ងៃ.....ខែ.....ឆ្នាំ..... ព.ស.....
 ថ្ងៃទី.....ខែ.....ឆ្នាំ.....
បានឃើញ និងឯកភាព
មេឃុំ ចៅសង្កាត់
 (ហត្ថលេខា)



ឧទាហរណ៍ ៖ ទម្រង់ទី១៧

ខេត្តស្វាយរៀង
ស្រុកស្វាយជ្រំ
ឃុំគោកព្រីង

ព្រះរាជាណាចក្រកម្ពុជា
ជាតិ សាសនា ព្រះមហាក្សត្រ



បញ្ជីប្រមូលទិន្នន័យសម្រាប់មត្តេយ្យសិក្សាសហគមន៍
ឆ្នាំសិក្សា២០១៨-២០១៩

ឈ្មោះមត្តេយ្យ ៖ មត្តេយ្យសិក្សាសហគមន៍ត្បែង
កាលបរិច្ឆេទបង្កើតមត្តេយ្យ ៖ ថ្ងៃទី០១ ខែវិច្ឆិកា ឆ្នាំ២០១៨
តំបន់ ៖ ប្រជុំជន ជនបទ
ទីតាំង ៖ ភូមិត្បែង

១. កុមារ (បំពេញចំនួន)

ស្ថានភាពកុមារ	៣ឆ្នាំ		៤ឆ្នាំ		៥ឆ្នាំ		សរុបរួម	
	សរុប	ស្រី	សរុប	ស្រី	សរុប	ស្រី	សរុប	ស្រី
កុមារមិនពិការ	៨	៣	៦	៣	៩	៥	២៣	១១
កុមារជនជាតិដើមភាគតិច	០	០	០	០	០	០	០	០
កុមារពិការ	០	០	០	០	១	០	១	០
សរុប	៨	៣	៦	៣	១០	៥	២៤	១១

២. ស្ថានភាពអាហារូបត្ថម្ភ(បំពេញចំនួន)

ស្ថានភាពអាហារូបត្ថម្ភ	កុមារអាយុ៣ឆ្នាំ		កុមារអាយុ៤ឆ្នាំ		កុមារអាយុ៥ឆ្នាំ		សរុបរួម	
	សរុប	ស្រី	សរុប	ស្រី	សរុប	ស្រី	សរុប	ស្រី
កុមារទទួលបានអាហារបន្ថែម	៨	៣	៦	៣	៩	៥	២៣	១១
កុមារទទួលបានថ្នាំបង្ការ	៧	៣	៥	៣	៨	៥	២០	១១
កុមារទទួលបានការបំបៅដោះ	៦	៣	៤	២	៧	៥	១៧	១០
កុមារទទួលបានមីក្រូសារជាតិចិញ្ចឹម	៨	៣	៦	៣	៩	៥	២៣	១១
កុមារបានប្រើសេវាសុខាភិបាលនៅពេលមានជំងឺ	៥	៣	៣	២	៦	៥	១៤	១០
កុមារមានអនាម័យរាងកាយ និងចំណីអាហារ-ទឹកស្អាតបរិភោគ	៦	៣	៤	២	៧	៥	១៧	១០
កុមារទទួលបានថ្នាំបញ្ចុះព្រូន	៥	៣	៣	២	៦	៥	១៤	១០
កុមារដែលមានស្ថានភាពអាហារូបត្ថម្ភប្រសើរឡើង(កម្ពស់ធៀបអាយុ-ទម្ងន់ធៀបអាយុ)	៦	៣	៤	២	៧	៥	១៧	១០



៣. គ្រូបង្រៀន(បំពេញចំនួន)

គ្រូបង្រៀនសិក្សាសហគមន៍(កិច្ចសន្យា)		បំប៉នបន្ត(២០ថ្ងៃ)	បំប៉នដំបូង(៣៥ថ្ងៃ)
សរុប	ស្រី		
១	១	០	០

៤. មណ្ឌល និងថ្នាក់រៀន (បំពេញចំនួន)

ចំនួនថ្នាក់រៀនកំពុងដំណើរការ							ថ្នាក់មានសិស្សតាមនិយាមថ្នាក់	ថ្នាក់រៀនមានទំហំសមស្រប
មណ្ឌល	បន្ទប់រៀន	ថ្នាក់សរុប	ថ្នាក់រៀន					
			ទាប	មធ្យម	ខ្ពស់	ចម្រុះ		
១	១	១				១	១	១

៥. ថ្នាក់រៀនមានសម្ភារបង្រៀន និងរៀន(បំពេញឯកតាជាចំនួនកញ្ចប់សម្រាប់ថ្នាក់)

កម្រិតថ្នាក់	សម្ភារបង្រៀន និងរៀន			សង្ហារឹមតាមស្តង់ដារ
	ទទួលបានពីថ្នាក់ជាតិ		ផលិតផ្ទាល់នៅមូលដ្ឋាន (ទៀងទាត់តាមផែនការទើបបាន១)	
	ឯកសារគោល	កញ្ចប់សម្ភារ		
ទាប				
មធ្យម				
ខ្ពស់				
ចម្រុះ	១	០	១	១
សរុប	១	០	១	១

៦. ទីធ្លា ល្បែង និងអនាម័យ(បំពេញចំនួន)

ចំនួនថ្នាក់សរុប	ចំនួនថ្នាក់ពេញលេញសរុប	ទីធ្លា			សម្ភារល្បែងក្រៅថ្នាក់			អនាម័យ		
		សមស្រប	មិនសមស្រប	គ្មាន	សមស្រប	មិនសមស្រប	គ្មាន	ទឹកស្អាត		បរិស្ថាន(ក្នុង/ក្រៅ)
								ទឹកញ៉ាំ	ទឹកប្រើ	
១	០	១					១	១	១	១



៧. តេស្តទៀងទាត់ (បំពេញចំនួន សម្រាប់តែកុមារអាយុ៥ឆ្នាំប៉ុណ្ណោះ)

ការធ្វើតេស្តកុមារ							
ចំនួនកុមារអាយុ ៥ឆ្នាំសរុប		ដើមឆ្នាំ(ខែធ្នូ)		កណ្តាលឆ្នាំសិក្សា(ខែមេសា)		ចុងឆ្នាំសិក្សា(ខែកក្កដា)	
		ចំនួនកុមារបានធ្វើតេស្ត		ចំនួនកុមារបានធ្វើតេស្ត		ចំនួនកុមារបានធ្វើតេស្ត	
សរុប	ស្រី	សរុប	ស្រី	សរុប	ស្រី	សរុប	ស្រី
១០	៥	៩	៥	៩	៣	១០	៥

៨. ម៉ោងសិក្សា (បំពេញកាលបរិច្ឆេទ និងគូសសញ្ញា ័)

ថ្ងៃបើកមណ្ឌល/ថ្នាក់		ថ្ងៃបិទមណ្ឌល/ថ្នាក់		ការបង្រៀនប្រចាំសប្តាហ៍		
បរិច្ឆេទ	ពេលត្រឡប់ពីវិស្សមកាលតូច	ពេលចាប់ផ្តើមវិស្សមកាលតូច	ពេលចាប់ផ្តើមវិស្សមកាលធំ	គោរពតាមកាលវិភាគ	មានបញ្ជីវត្តមានរបស់គ្រូ	គោរពតាមកម្មវិធីសិក្សាប្រចាំខែ
០១.១១.២០១៨	២០.០៤.២០១៩	០៨.០៤.២០១៩	០១.០៩.២០១៩	✓	✓	✓

៩. បញ្ជីសំណួរស្តីពីការគ្រប់គ្រងដំណើរការមណ្ឌល ឬថ្នាក់រៀន

- ក. ឆ្នាំសិក្សានេះ តើមណ្ឌល/ថ្នាក់រៀនមានស្ថិតិកុមារក្នុងភូមិដែរឬទេ? មាន គ្មាន
- ខ. តើមានផែនការអភិវឌ្ឍន៍ថ្នាក់រៀនឬទេ? មាន គ្មាន
- គ. តើថ្នាក់រៀនមានការអប់រំមាតាបិតាដែរឬទេ? បាទ-ចាស ទេ

បើមាន តើការប្រជុំផ្តោតលើខ្លឹមសារអ្វីខ្លះ?

- ការអប់រំអាហារូបត្ថម្ភ
- ការអប់រំការផ្តល់ថ្នាំបង្ការ
- ការអប់រំការបំបៅដោះកូន
- ការអប់រំមីក្រូសារជាតិចិញ្ចឹម
- ការអប់រំការប្រើប្រាស់សេវាសុខាភិបាល
- ការអប់រំអនាម័យ សុខភាព និងចំណីអាហារ
- ការអប់រំការប្រើប្រាស់ថ្នាំបញ្ចុះព្រូន

ផ្សេង.....

- ឃ. តើគ្រូបង្រៀនមានផែនការសកម្មភាពបង្រៀនឬទេ? មាន គ្មាន
- ង. តើគ្រូបង្រៀនប្រើផែនការសកម្មភាពបង្រៀនឬទេ? មាន គ្មាន
- ច. តើគ្រូបង្រៀនប្រើសម្ភារបង្រៀន និងរៀនឬទេ? មាន គ្មាន



គ. តើគ្រូបង្រៀនបានរៀបចំថ្នាក់តាមស្តង់ដារដែរឬទេ? មានគ្រប់ថ្នាក់ មានមួយចំនួន គ្មាន

ឆ. តើលោក-លោកស្រី(អ្នកទទួលបន្ទុក)បានធ្វើការសង្កេតថ្នាក់យ៉ាងណា?

- ១. ច្រើនដងក្នុងមួយសប្តាហ៍
- ២. មួយដងក្នុងមួយសប្តាហ៍
- ៣. តិចជាងបីដងក្នុងមួយខែ
- ៤. មិនដែលធ្វើសោះ

ឈ. តើលោក លោកស្រី(អ្នកទទួលបន្ទុក)បានផ្តល់ជំនួយអ្វីខ្លះដល់គ្រូបង្រៀន?

(ចម្លើយអាចលើសពីមួយ)

- ១. បច្ចេកទេសបង្រៀន
- ២. ផលិត/ប្រើប្រាស់សម្ភារបង្រៀន និងរៀន
- ៣. ការងាររដ្ឋបាលថ្នាក់
- ៤. ជំនួយស្មារតីដោះស្រាយបញ្ហាសង្គម
- ៥. គ្មាន

ញ. តើគ្រូបង្រៀនបានចូលរួមប្រជុំប្រចាំខែជាមួយក្រុមប្រឹក្សាឃុំ សង្កាត់ដែរឬទេ? បាទ-បាទ ទេ

ដ. តើការប្រជុំថ្ងៃព្រហស្បតិ៍ដូចម្តេចដែរ? ទៀងទាត់ មិនទៀងទាត់ ទេ

ប. តើការប្រជុំភាគច្រើនផ្ដោតលើខ្លឹមសារអ្វី?

- ១. ការអនុវត្តបទបញ្ជា
- ២. បច្ចេកទេសបង្រៀន
- ៣. ផលិត និងប្រើប្រាស់សម្ភារបង្រៀន និងរៀន
- ៤. បញ្ហាទូទៅ

ខ. តើគ្រូបានទទួលប្រាក់ឧបត្ថម្ភទៀងទាត់ដែរឬទេ? បាទ-បាទ ទេ

ឈ. តើគ្រូបានរៀបចំរបាយការណ៍ និងបញ្ជីវត្តមានកុមារធ្វើទៅក្រុមប្រឹក្សាឃុំ សង្កាត់ទៀងទាត់ឬទេ?

បាទ-បាទ ទេ

ណ. តើមានគណៈកម្មការគ្រប់គ្រងមត្តេយ្យសិក្សាសហគមន៍ឬទេ? បាទ-បាទ ទេ

ត. បើមានតើគណៈកម្មការមានដំណើរការយ៉ាងណា?

- មានការប្រជុំទៀងទាត់ បាទ-បាទ ទេ
- ជួយគាំទ្រ និងដោះស្រាយបញ្ហាដែលបានឯកភាពគ្នា បាទ-បាទ ទេ

ថ. តើមានវាយតម្លៃការអនុវត្តការងាររបស់គ្រូបង្រៀនឬទេ? បាទ-បាទ ទេ

ទ. តើករិ.អ.យ.ក.ក្រុង ស្រុក ខណ្ឌធ្លាប់បានចុះពិនិត្យតាមដានដែរឬទេនៅឆ្នាំមុន? បាទ-បាទ ទេ

- បើមាន ៖ ៣-៥ដង ១-២ដង



ធ. តើជំនួយជាអាទិភាពអ្វីខ្លះដែលការិ.អ.យ.ក ក្រុង ស្រុក ខណ្ឌបានជួយ ? (ចម្លើយអាចលើសពីមួយ)

- ១. ការអនុវត្តបទបញ្ជា
- ២. បច្ចេកទេសបង្រៀន
- ៣. ផលិត និងប្រើប្រាស់សម្ភារបង្រៀន និងរៀន
- ៤. បញ្ហាទូទៅ

ន. តើមណ្ឌល/ថ្នាក់បានទទួលការគាំទ្រពីថ្នាក់ណាខ្លះ? (ចម្លើយអាចលើសពីមួយ)

- ១. ការិ.អ.យ.ក ក្រុង ស្រុក ខណ្ឌ
- ២. នាយក/នាយិកាសាលារៀន
- ៣. គ្រូមគ្គុយុទ្ធសិក្សាសហគមន៍
- ៤. គ.ក.ន.ក.
- ៥. សហគមន៍

ប. តើមណ្ឌល/ថ្នាក់មានស្តង់ដារអប្បបរមាពេញលេញដែរឬទេ? បាទ-បាទ ទេ

ថ្ងៃ.....ខែ.....ឆ្នាំ.....ព.ស.....
ថ្ងៃទី.....ខែ.....ឆ្នាំ.....

ថ្ងៃ.....ខែ.....ឆ្នាំ.....ព.ស.....
ថ្ងៃទី.....ខែ.....ឆ្នាំ.....
អ្នករៀបចំ.....

**បានឃើញ និងឯកភាព
មេឃុំ ចៅសង្កាត់**

ឧទាហរណ៍ ៖ ទម្រង់ទី១៨

ព្រះរាជាណាចក្រកម្ពុជា
ជាតិ សាសនា ព្រះមហាក្សត្រ

ខេត្តស្វាយរៀង
ស្រុកស្វាយជ្រំ
ឃុំគោកព្រីង

របាយការណ៍តាមដានវត្តមានកុមារនៅមន្ត្រីការពារកុមារសាលាសិស្ស ប្រចាំខែកក្កដា ឆ្នាំ២០១៩

លរ	ឈ្មោះសិស្ស	ភេទ	វត្តមានរបស់សិស្ស																												សរុបវត្តមាន						
			១	២	៣	៤	៥	៦	៧	៨	៩	១០	១១	១២	១៣	១៤	១៥	១៦	១៧	១៨	១៩	២០	២១	២២	២៣	២៤	២៥	២៦	២៧	២៨	២៩	៣០	៣១				
១	កាន លីន	✓	✓	×	✓	✓	✓	✓	✓	✓	✓	✓	✓	✓	✓	✓	✓	✓	✓	✓	✓	✓	✓	✓	✓	✓	✓	✓	✓	✓	✓	✓	✓	✓	✓	២២	១
២	កឹម ថា	✓	✓	✓	✓	✓	✓	✓	✓	✓	✓	✓	✓	✓	✓	✓	✓	✓	✓	✓	✓	✓	✓	✓	✓	✓	✓	✓	✓	✓	✓	✓	✓	✓	២៣	០	
៣	ស្រី និច	✓	✓	✓	×	✓	✓	✓	✓	✓	✓	✓	✓	✓	✓	✓	✓	✓	✓	✓	✓	✓	✓	✓	✓	✓	✓	✓	✓	✓	✓	✓	✓	២២	១		
៤	គា ថាន	✓	✓	✓	✓	✓	✓	✓	✓	✓	✓	✓	✓	✓	✓	✓	✓	✓	✓	✓	✓	✓	✓	✓	✓	✓	✓	✓	✓	✓	✓	✓	២៣	០			
៥	គុណ វ៉ាន	✓	✓	✓	✓	✓	✓	✓	✓	✓	✓	✓	✓	×	✓	✓	✓	✓	✓	✓	✓	✓	✓	✓	✓	✓	✓	✓	✓	✓	✓	✓	២២	១			
៦	ឃុំ ជិន	✓	✓	×	✓	✓	✓	✓	✓	✓	✓	✓	✓	×	✓	✓	✓	✓	✓	✓	✓	✓	✓	✓	✓	✓	✓	✓	✓	✓	✓	✓	២១	២			
៧	ចាក់ វ៉ា	✓	✓	✓	✓	✓	✓	✓	✓	✓	✓	✓	✓	✓	✓	✓	✓	✓	✓	✓	✓	✓	✓	✓	✓	×	✓	✓	✓	✓	✓	✓	២២	១			
																																				
																																				
២០	ទត ឡា	✓	✓	✓	✓	✓	✓	✓	✓	✓	✓	✓	✓	✓	✓	✓	✓	✓	✓	✓	✓	✓	✓	✓	✓	✓	✓	✓	✓	✓	✓	✓	២៣	០			
	សរុបវត្តមានសិស្សប្រចាំថ្ងៃ		២០	១៩	១៨	១៩	២០	១៩	១៧	១៨	២០	២០	២០	១៩	១៨	២០	១៩	១៨	២០	១៧	២០	២០	១៩	១៩	១៩	១៨	១៩	១៩	១៩	១៩	១៩	១៩	១៩	១៩	១៩		
	សរុបវត្តមានសិស្សប្រចាំថ្ងៃ		០	១	២	១	០	១	៣	២	០	០	០	១	២	០	១	២	០	៣	០	០	១	១	១	១	១	១	១	១	១	១	១	១	១		

កំណត់សម្គាល់ ៖ វត្តមានត្រូវគុសសញ្ញា ✓ អវត្តមានត្រូវគុសសញ្ញា × ថ្ងៃឈប់សម្រាកត្រូវទុកចំហ
 ថ្ងៃ.....ខែ.....ឆ្នាំ..... ព.ស.....
 ថ្ងៃទី.....ខែ.....ឆ្នាំ.....

គ្រូមន្ត្រីការពារកុមារ
 ហត្ថលេខា និងឈ្មោះ



ឧទាហរណ៍ ៖ ទម្រង់ទី១៩

**ខេត្តស្វាយរៀង
ស្រុកស្វាយជ្រំ
ឃុំគោកព្រីង**

**ព្រះរាជាណាចក្រកម្ពុជា
ជាតិ សាសនា ព្រះមហាក្សត្រ**



**របាយការណ៍ស្តីពីការបង្រៀនមធ្យោបាយសិក្សាសហគមន៍
មធ្យោបាយសិក្សាសហគមន៍ឡែង ប្រចាំខែកក្កដា ឆ្នាំ២០១៩**

ថ្ងៃខែឆ្នាំ	មេរៀនដែលបានបង្រៀន	ម៉ោងសិក្សា			ចំនួនសិស្ស	
		ចាប់ផ្តើម	បញ្ចប់	ចំនួនម៉ោង	វត្តមាន	អវត្តមាន
០១/០៧/២០១៩	ចម្រៀង	០៨.០០	០៨.៣០	០០.៣០	២០	០
	បុរេគណិត ស្ពាន់លេខ១	០៩.០០	០៩.៣០	០០.៣០	២០	០
	ភាសា ស្ពាន់អក្សរ ក	០៩.៣០	១០.០០	០០.៣០	២០	០
០២/០៧/២០១៩	ការនិទានរឿង	០៨.០០	០៨.៣០	០០.៣០	១៨	២
	បុរេគណិត ស្ពាន់លេខ២	០៩.០០	០៩.៣០	០០.៣០	១៨	២
	ភាសា ស្ពាន់អក្សរ ក	០៩.៣០	១០.០០	០០.៣០	១៨	២
៣១/០៧/២០១៩	ភាសាអក្សរ ខ	១០.០០	១០.៣០	០០.៣០	១៩	១

សង្ខេបលទ្ធផលប្រចាំខែ

ចំនួនថ្ងៃបង្រៀនសរុប៖ ២៣ថ្ងៃ ចំនួនម៉ោងបង្រៀនសរុប៖ ៦៩ម៉ោង
 ចំនួនភាគរយសិស្សវត្តមាន៖ ៩៥% ចំនួនភាគរយសិស្សអវត្តមាន៖ ៥%
 ចំនួនមេរៀនដែលមានបង្រៀនសរុប៖ ៥មុខវិជ្ជា

ឧទាហរណ៍ ៖ ទម្រង់ទី២០

**ខេត្តស្វាយរៀង
ស្រុកស្វាយជ្រៃ
ឃុំគោកច្រើង**

**ព្រះរាជាណាចក្រកម្ពុជា
ជាតិ សាសនា ព្រះមហាក្សត្រ**



តារាងទិន្នន័យកុមារថ្នាក់មត្តេយ្យសិក្សាសហគមន៍ភ្នំរាង ក្នុងឆ្នាំសិក្សា២០១៨-២០១៩

លរ	ឈ្មោះមត្តេយ្យ	ឈ្មោះគ្រូ	ចំនួនកុមារបានចូលរៀនមត្តេយ្យសិក្សាសហគមន៍				កុមារដែលមានពិការភាព		បានបញ្ជូនកុមារចូលបឋមសិក្សា		មត្តេយ្យមានស្តង់ដារអប្សរមា						
			អាយុ៣ឆ្នាំ	អាយុ៤ឆ្នាំ	អាយុ៥ឆ្នាំ	ចំនួនសរុប	សរុប	ស្រី	សរុប	ស្រី							
១	កន្ទួតប្រាង	ប្រាក់ សុវណ្ណ	១	១	១	៣	៧	១	២	២៥	១០	០	០	០	១០	៥	
២	ថ្នាំ	ផន ភារម្យ	៨	៤	៧	៩	៤	៧	៤	២៤	១២	០	០	០	១២	៤	✓
៣	កណ្តាល	ស្រី និច	១	១	៦	៧	៣	៦	៥	១៤	៩	០	០	០	១១	៣	
៤	អង្គកប្បុរស	ស៊ាន មុនី	០	០	០	០	៦	០	០	៩	៦	០	០	០	៥	២	
៥	ស្វាយព្រហ្មត	ចាន់ វាសនា	៤	២	១	៣	២	១	៧	២៣	១១	០	០	០	១២	៥	
៦	លាចឃ្លុក	ហិន ពន្លក	៤	២	៥	១១	៦	៥	៣	២១	១១	០	០	០	១០	៦	
៧	ចំបក់ប្លឹង	ហៀង ស្រី	៥	១	៥	១១	៧	៥	៣	២១	១១	១	១	១	៨	៥	
៨	ក្តបពី	សម អូន	៧	៣	៧	១០	៩	៧	៤	២៤	១៦	១	០	០	១២	៩	
៩	ដូនលែប	ចាង សុទ្ធ	៦	៥	១១	១៧	៥	១១	៨	២៥	១៨	១	១	១	១៥	៨	
សរុប			៣៦	១៩	៦៥	៨៥	៤៩	៦៥	៣៦	១៨៦	១០៤	៣	២	៥៥	៤៧	១	

ថ្ងៃ.....ខែ.....ឆ្នាំ..... ព.ស.....

ថ្ងៃទី.....ខែ.....ឆ្នាំ.....

មេឃុំ ចៅសង្កាត់

ថ្ងៃ.....ខែ.....ឆ្នាំ..... ព.ស.....

ថ្ងៃទី.....ខែ.....ឆ្នាំ.....

អ្នកទទួលបន្ទុកវិទ្យាសាស្ត្រ និងកុមារឃុំ សង្កាត់



៣.៣. ការស្វ័យវាយតម្លៃ

ជារៀងរាល់ឆ្នាំ មេឃុំ ចៅសង្កាត់ ត្រូវណែនាំគណៈកម្មការគ្រប់គ្រងមត្តេយ្យសិក្សាសហគមន៍ក្នុង ការធ្វើស្វ័យវាយតម្លៃមត្តេយ្យសិក្សាសហគមន៍ទាំងអស់របស់ខ្លួន ដើម្បីស្នើសុំការវាយតម្លៃទទួលស្គាល់ជា មត្តេយ្យសិក្សាសហគមន៍ដែលមានលក្ខណៈស្តង់ដារពីការិយាល័យអប់រំ យុវជន និងកីឡាក្រុង ស្រុក ខណ្ឌ ។ ការវាយតម្លៃត្រូវអនុវត្តតាមសកម្មភាពដូចខាងក្រោម ៖

- គ្រូមត្តេយ្យសិក្សាសហគមន៍ត្រូវធ្វើការស្វ័យវាយតម្លៃ ផ្អែកលើតារាងវាយតម្លៃមត្តេយ្យសិក្សា សហគមន៍ (ទម្រង់ទី២១) ។ គ្រូមត្តេយ្យសិក្សាសហគមន៍អាចប្រើប្រាស់លទ្ធផលវាយតម្លៃនេះ ដើម្បីស្វ័យកែលម្អនូវចំណុចខ្វះខាត និងស្នើសុំការគាំទ្រពីគណៈកម្មការគ្រប់គ្រងមត្តេយ្យសិក្សា សហគមន៍ ។
- គណៈកម្មការគ្រប់គ្រងមត្តេយ្យសិក្សាសហគមន៍ត្រូវធ្វើស្វ័យវាយតម្លៃ ដោយចុះពិនិត្យមើល ជាក់ស្តែង និងពិភាក្សាជាមួយគ្រូមត្តេយ្យ ដោយផ្អែកតាមសូចនាករក្នុងតារាងវាយតម្លៃមត្តេយ្យ សិក្សាសហគមន៍នៃទម្រង់ទី២១ ។ ប្រធានគណៈកម្មការគ្រប់គ្រងមត្តេយ្យសិក្សាសហគមន៍ ត្រូវរៀបចំរបាយការណ៍ស្តីពីលទ្ធផលស្វ័យវាយតម្លៃជាក់ជូនមេឃុំ ចៅសង្កាត់ ។
- មេឃុំ ចៅសង្កាត់ត្រូវពិនិត្យមើលរបាយការណ៍លទ្ធផលវាយតម្លៃមត្តេយ្យសិក្សាសហគមន៍ និងរាយការណ៍ជូនក្រុមប្រឹក្សាឃុំ សង្កាត់ នៅក្នុងកិច្ចប្រជុំរបស់ក្រុមប្រឹក្សាឃុំ សង្កាត់ ដើម្បី ពិនិត្យ និងសម្រេចលើការស្នើសុំការវាយតម្លៃទទួលស្គាល់ជាមត្តេយ្យសិក្សាសហគមន៍ស្តង់ដារ ។ ប្រសិនបើពិនិត្យឃើញថា ៖
 - មត្តេយ្យសិក្សាសហគមន៍នោះមានលក្ខណសម្បត្តិគ្រប់គ្រាន់ ក្នុងកម្រិតពិន្ទុចាប់ពី៦៥% ឡើងទៅ(ចាប់ពី២២ពិន្ទុលើ៣៣ពិន្ទុ) មេឃុំ ចៅសង្កាត់អាចធ្វើការស្នើសុំការវាយតម្លៃ ទទួលស្គាល់ជាមត្តេយ្យសិក្សាសហគមន៍ស្តង់ដារទៅការិយាល័យអប់រំ យុវជន និងកីឡាក្រុង ស្រុក ខណ្ឌ ដោយមានឯកសារដូចខាងក្រោម ៖
 - ✓ ពាក្យស្នើសុំ ដោយភ្ជាប់មកជាមួយរបាយការណ៍ស្វ័យវាយតម្លៃ
 - ✓ បញ្ជីឈ្មោះសិស្ស
 - ✓ ប្រវត្តិរូបគ្រូមត្តេយ្យសិក្សាសហគមន៍
 - ✓ បញ្ជីវត្តមានប្រជុំស្វ័យវាយតម្លៃរបស់គណៈកម្មការគ្រប់គ្រងមត្តេយ្យសិក្សាសហគមន៍
 - ✓ បញ្ជីឈ្មោះគណៈកម្មការគ្រប់គ្រងមត្តេយ្យសិក្សាសហគមន៍
 - ✓ កិច្ចសន្យាគ្រូមត្តេយ្យសិក្សាសហគមន៍ ។
 - មត្តេយ្យសិក្សាសហគមន៍នោះមិនទាន់មានលក្ខណសម្បត្តិគ្រប់គ្រាន់ ដោយកម្រិតពិន្ទុស្ថិត ក្រោម៦៥%(ពិន្ទុក្រោម២២ពិន្ទុលើ៣៣ពិន្ទុ) មេឃុំ ចៅសង្កាត់ ត្រូវពិនិត្យ និងសិក្សា អំពីបញ្ហា និងដំណោះស្រាយនានា ដើម្បីកែលម្អមត្តេយ្យសិក្សាសហគមន៍នោះ ដូចដែល មានចែងក្នុងជំពូកទី១ ។



ឧទាហរណ៍ ៖ ទម្រង់ទី២១

ខេត្តស្វាយរៀង
ស្រុកស្វាយជ្រំ
ឃុំគោកព្រីង

ព្រះរាជាណាចក្រកម្ពុជា
ជាតិ សាសនា ព្រះមហាក្សត្រ



តារាងវាយតម្លៃមត្តេយ្យសិក្សាសហគមន៍

- កាលបរិច្ឆេទ ៖ ថ្ងៃទី២៥ ខែមិថុនា ឆ្នាំ២០១៩
- មត្តេយ្យសិក្សាសហគមន៍ ៖ មត្តេយ្យសិក្សាសហគមន៍ត្បែង
- ចំនួនកុមារដែលបានចុះឈ្មោះចូលរៀន ៖ សរុប ២៥នាក់ ស្រី១២នាក់
- វត្តមានកុមារដែលកំពុងរៀន ៖ សរុប ១៩នាក់ ស្រី១០នាក់
- លទ្ធផលវាយតម្លៃ ៖ សរុប ២២ពិន្ទុ គិតជាភាគរយ ៦៦%

ស្តង់ដារទី១ ៖ ការធ្វើផែនការ និងការពិនិត្យតាមដាន (ថ្នាក់មានផែនការ និងការពិនិត្យតាមដានដែលអាចជួយដល់ការអភិវឌ្ឍថ្នាក់រៀន)			
សូចនាករ	កម្រិតផ្ទៀងផ្ទាត់សូចនាករ	ការផ្ទៀងផ្ទាត់លទ្ធផល	
		ភស្តុតាង	ពិន្ទុ
១. ថ្នាក់រៀនមានផែនការអភិវឌ្ឍន៍	<ul style="list-style-type: none"> • ថ្នាក់រៀនមានស្ថិតិ ទិន្នន័យកុមារ(អាយុ៣ឆ្នាំដល់ក្រោមអាយុ៦ឆ្នាំ) ត្រឹមត្រូវជាក់លាក់ • មានផែនការសកម្មភាពប្រចាំឆ្នាំស្របតាមទម្រង់ណែនាំ(តម្រូវការសម្ភារតុបតែងថ្នាក់ និងសម្ភារស្បែកក្នុង និងក្រៅថ្នាក់ត្រូវដាក់ចូលទៅក្នុងផែនការផងដែរ) 	មាន	១
២. ការិ អ.យ.ក ក្រុង ស្រុក ខណ្ឌ បានធ្វើការសង្កេតថ្នាក់យ៉ាងតិចមួយដងក្នុងមួយខែ	<ul style="list-style-type: none"> • មានកំណត់ហេតុ និងអនុសាសន៍របស់អ្នកសង្កេតនៅក្នុងសៀវភៅអនុសាសន៍របស់គ្រូ ដើម្បីវាយតម្លៃ 	មាន	១
៣. ការិ អ.យ.ក ក្រុង ស្រុក ខណ្ឌ បានផ្តល់ជំនួយដល់គ្រូបង្រៀនលើការងារបច្ចេកទេស ការផលិតសម្ភារឧបទ្វេសបង្រៀននិងរៀនការងាររដ្ឋបាលថ្នាក់ ជំនួយស្មារតី ដោះស្រាយបញ្ហាសង្គម	<ul style="list-style-type: none"> • មានកំណត់ហេតុ និងអនុសាសន៍របស់អ្នកសង្កេតសៀវភៅប្រជុំទទួលសម្ភារ ឯកសារ និងអនុសាសន៍របស់គ្រូ ដើម្បីតាមដានការិ. អ.យ.ក ក្រុង ស្រុក ខណ្ឌ ដែលផ្តល់ជំនួយដល់គ្រូ លើផ្នែកបច្ចេកទេសបង្រៀន ផ្តល់/ផលិតសម្ភារបង្រៀននិងរៀន ការងាររដ្ឋបាលថ្នាក់ ជំនួយស្មារតី ដោះស្រាយបញ្ហាសង្គម អនាម័យ សុខភាព ចំណីអាហារកុមារ និងផ្សេងៗ ។ 	មាន	១



ស្តង់ដារទី១ ៖ ការធ្វើផែនការ និងការពិនិត្យតាមដាន
(ថ្នាក់មានផែនការ និងការពិនិត្យតាមដានដែលអាចជួយដល់ការអភិវឌ្ឍថ្នាក់រៀន)

សូចនាករ	កម្រិតផ្ទៀងផ្ទាត់សូចនាករ	ការផ្ទៀងផ្ទាត់លទ្ធផល	
		ភស្តុតាង	ពិន្ទុ
៤. មានការប្រជុំប្រចាំសប្តាហ៍	<ul style="list-style-type: none"> មានកត់ត្រាក្នុងកំណត់ហេតុ សៀវភៅប្រជុំទូទៅ និងប្រជុំបច្ចេកទេសប្រចាំសប្តាហ៍ជាមួយសាលារៀន 	មាន	១
៥. ការប្រជុំមានភាពទៀងទាត់តាមការឯកភាពគ្នា	<ul style="list-style-type: none"> បានប្រជុំបច្ចេកទេសរៀងរាល់ខែ ផ្អែកតាមផែនការរបស់ការិ. អ.យ.ក ក្រុង ស្រុក ខណ្ឌ(ករណីថ្នាក់មត្តេយ្យសិក្សាសហគមន៍នៅជិតមត្តេយ្យសិក្សារដ្ឋគ្រូអាចចូលរួមប្រជុំជាមួយមត្តេយ្យសិក្សារដ្ឋតាមស្ថានភាពជាក់ស្តែង ។ សូមអានសេចក្តីណែនាំអនុវត្តប្រជុំបច្ចេកទេសប្រចាំសប្តាហ៍ផ្នែកមត្តេយ្យសិក្សា) 	មាន	១
៦. ការប្រជុំភាគច្រើនផ្ដោតលើខ្លឹមសារ ការអនុវត្តបទបញ្ជាបច្ចេកទេសបង្រៀន ការងាររដ្ឋបាល ការផលិត និងប្រើប្រាស់សម្ភារឧបទ្វេស	<ul style="list-style-type: none"> មានកត់ត្រាក្នុងកំណត់ហេតុ សៀវភៅប្រជុំទូទៅ និងប្រជុំបច្ចេកទេសរបស់គ្រូមត្តេយ្យសិក្សា (ករណីនេះ ទទួលបានពិន្ទុ លុះត្រាតែកំណត់ហេតុផ្ដោតលើបច្ចេកទេសបង្រៀន) 	មាន	១

ស្តង់ដារទី២ ៖ ការបង្រៀន និងរៀន
(ការបង្រៀន និងរៀនមានប្រសិទ្ធភាព)

សូចនាករ	កម្រិតផ្ទៀងផ្ទាត់សូចនាករ	ការផ្ទៀងផ្ទាត់លទ្ធផល	
		ភស្តុតាង	ពិន្ទុ
៧. គ្រូបង្រៀនមានផែនការបង្រៀន	<ul style="list-style-type: none"> មានផែនការសកម្មភាពបង្រៀនប្រចាំថ្ងៃគ្រប់មុខវិជ្ជាតាមការណែនាំ និងមានការចុះហត្ថលេខាពីគណៈកម្មការគ្រប់គ្រងមត្តេយ្យសិក្សាសហគមន៍ 	មាន	១
៨. គ្រូបង្រៀនប្រើផែនការបង្រៀនជាប់លាប់គ្រប់មុខវិជ្ជា	<ul style="list-style-type: none"> បានបង្រៀនតាមផែនការសកម្មភាពបង្រៀនប្រចាំថ្ងៃគ្រប់មុខវិជ្ជាទៅតាមកម្មវិធីសិក្សាប្រចាំថ្ងៃ និងខែនីមួយៗ 	មាន	១
៩. គ្រូបង្រៀនគោរពតាមកាលវិភាគ និងកម្មវិធីសិក្សាទៀងទាត់	<ul style="list-style-type: none"> បានបង្រៀនតាមកាលវិភាគ និងកម្មវិធីសិក្សាដែលក្រសួង អ.យ.ក បានរៀបចំក្នុងមួយឆ្នាំសិក្សាមានចំនួន៩ខែ ចាប់ពីខែវិច្ឆិកា ដល់ខែសីហាក្នុង១ឆ្នាំសិក្សា (ខែមេសា មិនមានកម្មវិធីសិក្សាសម្រាប់អនុវត្តទេត្រូវត្រូវរំលឹកមេរៀនដែលនៅសេសសល់ពីខែមុនៗ) ពេលវេលាបង្រៀនអាស្រ័យទៅលើការព្រមព្រៀងក្នុងកិច្ចសន្យារវាងគ្រូមត្តេយ្យសិក្សាសហគមន៍និងមេឃុំ ចៅសង្កាត់ ។ 	មាន	១



ស្តង់ដារទី២ ៖ ការបង្រៀន និងរៀន (ការបង្រៀន និងរៀនមានប្រសិទ្ធភាព)			
សូចនាករ	កម្រិតផ្ទៀងផ្ទាត់សូចនាករ	ការផ្ទៀងផ្ទាត់លទ្ធផល	
		ភស្តុតាង	ពិន្ទុ
១០. គ្រូបង្រៀនមាន និងប្រើសម្ភារបង្រៀននិងរៀននៅពេលបង្រៀន	<ul style="list-style-type: none"> មានសម្ភារបង្រៀន និងរៀនគ្រប់គ្រាន់តាមមុខវិជ្ជាទាំងគ្រូ និងកុមារ ក្រោយពេលបង្រៀនចប់ត្រូវយកសម្ភារទាំងនោះដាក់តាមជ្រុងថ្នាក់រៀន 	មាន មាន	១
១១. គ្រូបង្រៀនបានរៀបចំថ្នាក់តាមស្តង់ដារ	<p>គ្រូបង្រៀនត្រូវរៀបចំថ្នាក់ ដោយរៀបចំឱ្យមានតាមគំរូដូចជា ៖</p> <p>ក. ការរៀបចំនៅតាមជញ្ជាំងខាងមុខមាន បារ៉ាចនាជាតិ ព្រះឆាយាលក្ខណ៍ តារាងផ្សេងៗដែលទាក់ទងនឹងលិខិតបទដ្ឋានរបស់ក្រសួង កម្មវិធីសិក្សា និងកាលវិភាគ ក្តារខៀន សម្ភារឧបទ្វេស និងតារាងសកម្មភាពប្រចាំថ្ងៃ</p> <p>ខ. ការរៀបចំនៅតាមជញ្ជាំងសងខាង និងខាងក្រោយមានផ្ទាំងរូបភាពដែលទាក់ទងនឹងការអប់រំផ្ទាំងរូបភាពសម្ភារឧបទ្វេសបង្រៀនតាមមុខវិជ្ជាក្នុងកម្មវិធីសិក្សា ផ្ទាំងតាំងស្នាដៃកុមារ ពាក្យស្លោកដែលទាក់ទងនឹងការអប់រំ</p> <p>គ. ការរៀបចំផ្ទៃលំហខាងលើ មានការចងខ្សែខ្ទងសម្រាប់ ព្យួររូបភាពផ្សេងៗដូចជា រូបសត្វ បន្លែផ្លែឈើ តួអក្សរ លេខ រាងធរណីមាត្រ</p> <p>ឃ. ការរៀបចំនៅផ្ទៃខាងក្រោម មានទូដាក់ និងតាំងសម្ភារ តុ កៅអីគ្រូ និងកុមារ</p> <p>ង. ការរៀបចំជ្រុងថ្នាក់រៀនមាន៣ជ្រុង គឺជ្រុងអនាមយ ជ្រុងសិល្បៈ និងជ្រុងសិក្សា</p>	មាន មាន មាន គ្មាន	០
១២. គ្រូបង្រៀនបានរៀបចំសៀវភៅ និងបញ្ជីផ្សេងៗតាមការណែនាំ	<p>សៀវភៅរដ្ឋបាលមាន ៖</p> <ul style="list-style-type: none"> សៀវភៅផែនការអភិវឌ្ឍន៍ថ្នាក់រៀន សៀវភៅផែនការសកម្មភាពបង្រៀនប្រចាំថ្ងៃ សៀវភៅប្រជុំបច្ចេកទេស និងការងារទូទៅ សៀវភៅអនុសាសន៍ សៀវភៅទទួលសម្ភារ និងឯកសារ <p>បញ្ជីផ្សេងៗ មាន ៖</p> <ul style="list-style-type: none"> បញ្ជីហៅឈ្មោះកុមារ បញ្ជីបញ្ជូនឈ្មោះកុមារឡើងថ្នាក់ទី១ នៃសាលាបឋមសិក្សា បញ្ជីទំនាក់ទំនងមាតាបិតា (របាយការណ៍ប្រជុំជាមួយមាតាបិតា) 	មាន មាន	១



ស្តង់ដារទី២ ៖ ការបង្រៀន និងរៀន (ការបង្រៀន និងរៀនមានប្រសិទ្ធភាព)			
សូចនាករ	កម្រិតផ្ទៀងផ្ទាត់សូចនាករ	ការផ្ទៀងផ្ទាត់លទ្ធផល	
		ភស្តុតាង	ពិន្ទុ
១៣. ការធ្វើតេស្តទៀងទាត់ ៣ដងក្នុង១ឆ្នាំ (សម្រាប់កុមារអាយុ៥ឆ្នាំ)	<ul style="list-style-type: none"> • បានធ្វើតេស្តទៀងទាត់ស្របតាមឧបករណ៍តេស្តដោយអនុវត្ត១ឆ្នាំ៣ដង ចំពោះកុមារអាយុ៥ឆ្នាំដោយ ៖ <ul style="list-style-type: none"> - លើកទី១ (សប្តាហ៍ទី២ ខែវិច្ឆិកា) - លើកទី២ (សប្តាហ៍ទី២ ខែកុម្ភៈ) - លើកទី៣ (សប្តាហ៍ទី២ ខែកក្កដា) • បានសង្កេត ដើម្បីវាស់វែងសមត្ថភាពរបស់កុមារម្នាក់ៗ តាមរយៈការធ្វើតេស្តត្រូវអនុវត្តទៅតាមសូចនាករទាំង១៨ រួចបំពេញក្នុងតារាងឧបករណ៍វាស់សមត្ថភាពកុមារអាយុ៥ឆ្នាំ ។ ត្រូវពិនិត្យតាមដានការមករៀន និងកិច្ចការក្នុង និងក្រៅថ្នាក់របស់កុមារបានទៀងទាត់។ • បានយកលទ្ធផលតេស្តទៅរៀបចំផែនការក្នុងខែឬត្រីមាសបន្ទាប់ រួចរាយការណ៍ជូនអ្នកគ្រប់គ្រងថ្នាក់មត្តេយ្យសិក្សាសហគមន៍។ 	មាន មាន	០
១៤. គ្រប់គ្រូបង្រៀន មាន កិច្ចសន្យាត្រឹមត្រូវ និង ទទួលបានការបំប៉នដំបូង	<ul style="list-style-type: none"> • បានចុះកិច្ចសន្យាត្រឹមត្រូវជាមួយមេឃុំ ចៅសង្កាត់ • បានទទួលវគ្គបំប៉នដំបូងតាមស្តង់ដាររយៈពេល៣៥ថ្ងៃស្តីពីចំណេះដឹងទូទៅ ការងារគ្រប់គ្រងរដ្ឋបាល ការងារបច្ចេកទេស និងការផលិតសម្ភារឧបទ្វេសផ្នែកមត្តេយ្យសិក្សាសហគមន៍ • គ្រូបង្រៀនមានក្រមសីលធម៌ ឧស្សាហ៍ព្យាយាមទទួលខុសត្រូវ និងស្រឡាញ់កុមារ 	មាន មាន	១
១៥. គ្រប់គ្រូបង្រៀនបំប៉នបន្ត បានពេញលេញ	<ul style="list-style-type: none"> • បំប៉នបន្តបានពេញលេញឡើងវិញតាមកម្មវិធីសិក្សាមាន រយៈពេល២០ថ្ងៃ ដោយផ្ដោតលើកម្មវិធីសិក្សានិងវិធីសាស្ត្របង្រៀនថ្មីៗ 	មាន	១
១៦. ថ្នាក់មានគ្រូតាមនិយាម	<ul style="list-style-type: none"> • បានប្រើប្រាស់និយាមគ្រូបង្រៀន គឺ១ថ្នាក់គ្រូ១នាក់ 	មាន	១
១៧. ថ្នាក់មានសិស្សស្របតាម និយាម	<ul style="list-style-type: none"> • ថ្នាក់រៀនមានសិស្សអាយុ៥ឆ្នាំក្នុង១ថ្នាក់ចន្លោះពី១៨នាក់ ដល់២៥នាក់ 	មាន	១
១៨. មាតាបិតាបានចូលរួម ការអប់រំមាតាបិតា	<ul style="list-style-type: none"> • បានរៀបចំចងក្រងក្រុមមាតាបិតាកុមារនៅតាមថ្នាក់រៀន • មាតាបិតារបស់កុមារបានចូលរួមក្នុងការអប់រំមាតាបិតាតាមផែនការរបស់មត្តេយ្យសិក្សាសហគមន៍ • មានកត់ត្រាក្នុងសៀវភៅកំណត់ហេតុរបស់គ្រូស្តីពីការចូលរួមជួបប្រជុំក្នុងការងារអប់រំមាតាបិតា 	គ្មាន មាន	០



ស្តង់ដារទី៣ ៖ ការគ្រប់គ្រងទូទៅ (ការគ្រប់គ្រងទូទៅមានដំណើរការ និងប្រសិទ្ធភាព)			
សូចនាករ	កម្រិតផ្ទៀងផ្ទាត់សូចនាករ	ការផ្ទៀងផ្ទាត់លទ្ធផល	
		ភស្តុតាង	ពិន្ទុ
១៩. មានគណៈកម្មការគ្រប់គ្រងមត្តេយ្យសិក្សាសហគមន៍	<ul style="list-style-type: none"> មានគណៈកម្មការគ្រប់គ្រងសម្រាប់ដំណើរការអភិវឌ្ឍលើការបង្រៀន និងរៀនរបស់កុមារ មានរៀបចំរចនាសម្ព័ន្ធរបស់គណៈកម្មការគ្រប់គ្រង 	មាន	១
២០. គណៈកម្មការមានដំណើរការមានការប្រជុំទៀងទាត់ និងជួយគាំទ្រដោះស្រាយបញ្ហាដែលបានឯកភាពគ្នា	<ul style="list-style-type: none"> មានការប្រជុំទៀងទាត់តាមផែនការ ដើម្បីគាំទ្រ និងដោះស្រាយបញ្ហាដែលមានដូចជា ដំណើរការទាក់ទងការអភិវឌ្ឍកុមារ ធនធានថវិកា សម្ភារការស្វែងរកការគាំទ្រជំនួយសម្រាប់លើកកម្ពស់ដល់សុវត្ថិភាព សុខភាព អនាម័យ និងចំណីអាហាររបស់កុមារជាប្រចាំ មានកត់ត្រាពេលវេលា និងកំណត់ហេតុក្នុងសៀវភៅប្រជុំរបស់គ្រូ 	គ្មាន	០
២១. មានធ្វើការវាយតម្លៃការនុវត្តការងាររបស់គ្រូបង្រៀនដោយមានការចូលរួមពីគ្រូបង្រៀន	<ul style="list-style-type: none"> មានឧបករណ៍សង្កេតថ្នាក់មត្តេយ្យសិក្សាសហគមន៍ស្របតាមឧបករណ៍តេស្តអំពីពេលវេលា និងខ្លឹមសារនៃការវាយតម្លៃការនុវត្តការងាររបស់គ្រូបង្រៀន 	គ្មាន	០
២២. ក្រុមប្រឹក្សាឃុំ សង្កាត់ធ្លាប់បានចុះពិនិត្យតាមដាន នៅឆ្នាំមុនយ៉ាងតិចពី៣-៥ដង	<ul style="list-style-type: none"> មានកំណត់ហេតុពីពេលវេលាក្នុងសៀវភៅអនុសាសន៍របស់គ្រូដែលក្រុមប្រឹក្សាឃុំ សង្កាត់គណៈកម្មការគ្រប់គ្រងបានចុះពិនិត្យតាមដាននៅឆ្នាំមុន 	មាន	១
២៣. ជំនួយជាអាទិភាព ដែលក្រុមប្រឹក្សាឃុំ សង្កាត់បានជួយ ជាពិសេស លើការងារគ្រប់គ្រងដំណើរការថ្នាក់រៀន	<ul style="list-style-type: none"> មានកំណត់ហេតុក្នុងសៀវភៅអនុសាសន៍របស់គ្រូស្តីពីការជួយលើការងារគ្រប់គ្រងដំណើរការថ្នាក់ដែលក្រុមប្រឹក្សាឃុំ សង្កាត់បានជួយជំរុញការចូលរៀន និងមករៀនរបស់កុមារទៀងទាត់ជាពិសេសការផ្តល់ថវិកាប្រចាំខែ និងដោះស្រាយបញ្ហាផ្សេងៗទៀតដែលទាក់ទងការបង្រៀន និងរៀន 	មាន	១



ស្តង់ដារទី៤ ៖ ការរាយការណ៍ និងព័ត៌មានត្រឡប់ (ការរាយការណ៍ និងព័ត៌មានត្រឡប់បានអនុវត្តតាមការណែនាំ)			
សូចនាករ	កម្រិតផ្ទៀងផ្ទាត់សូចនាករ	ការផ្ទៀងផ្ទាត់លទ្ធផល	
		ភស្តុតាង	ពិន្ទុ
២៤. គ្រូមត្តេយ្យសិក្សាសហគមន៍ បានធ្វើរបាយការណ៍ និងបញ្ជីវត្តមានកុមារតាមគំរូពេញលេញផ្ញើទៅការិ.អ.យ.ក ក្រុង ស្រុក ខណ្ឌ និងឃុំ សង្កាត់ទាន់ពេលវេលា ១ខែម្តង	<ul style="list-style-type: none"> មានរបាយការណ៍ និងបញ្ជីវត្តមានកុមារតាមគំរូពេញលេញផ្ញើទៅការិ.អ.យ.ក ក្រុង ស្រុក ខណ្ឌ និងឃុំ សង្កាត់ទាន់ពេលវេលា ១ខែម្តង 	មាន	១
២៥. របាយការណ៍មានទិន្នន័យ ត្រឹមត្រូវតាមតម្រូវការ និងមានបច្ចុប្បន្នភាព	<ul style="list-style-type: none"> បានបញ្ជូនទិន្នន័យត្រឹមត្រូវតាមតម្រូវការទៅក្នុងរបាយការណ៍ និងមានការប្រែប្រួលតាមពេលវេលាជាក់ស្តែង 	គ្មាន	០
២៦. គ្រូបង្រៀនអាចរៀបរាប់បានថា ត្រូវធ្វើអ្វីខ្លះ ដើម្បីឱ្យលទ្ធផលសិក្សារបស់កុមារកើនឡើង	<ul style="list-style-type: none"> បានរៀបរាប់ពីនីតិវិធី និងកត់ត្រាទុកពីលទ្ធផលសិក្សារបស់កុមារកើនឡើង(ករណីនេះ ទទួលបានពិន្ទុលុះត្រាតែអាចរៀបរាប់បានយ៉ាងតិចពីរចំណុច) 	មាន	១
២៧. គ្រូបង្រៀនបានស្វែងយល់ពីលទ្ធផលសិក្សារបស់កុមារក្នុងថ្នាក់មត្តេយ្យសិក្សាសហគមន៍ផ្សេងៗទៀតក្នុងស្រុកតែមួយ	<ul style="list-style-type: none"> មានកំណត់ត្រា និងយោបល់របស់គ្រូស្តីពីការស្វែងយល់លទ្ធផលសិក្សារបស់ថ្នាក់ខ្លួនដោយធៀបនឹងកុមារក្នុងថ្នាក់ដទៃផ្សេងៗទៀតក្នុងស្រុកតែមួយពីការអភិវឌ្ឍលើចំណេះដឹងសុខភាព អនាម័យចំណីអាហារ ព្រមទាំងមានផែនការជួយជំរុញកុមាររបស់គាត់(ករណីនេះ ទទួលបានពិន្ទុលុះត្រាតែ អាចរៀបរាប់ពីការស្វែងយល់អំពីលទ្ធផលសិក្សារបស់ថ្នាក់បាន) 	មាន	១



ស្តង់ដារទី៥ ៖ ទីធ្លា និងសម្ភារល្បែងលេងក្រៅថ្នាក់ (ទីធ្លាលេង និងល្បែងលេងក្រៅថ្នាក់ មានភាពសមស្រប)			
សូចនាករ	កម្រិតផ្ទៀងផ្ទាត់សូចនាករ	ការផ្ទៀងផ្ទាត់លទ្ធផល	
		ភស្តុតាង	ពិន្ទុ
២៨. ទីធ្លាសម្រាប់កុមារមានលក្ខណៈសមស្របទូលាយ មានអនាម័យ និងមានសុវត្ថិភាព	<ul style="list-style-type: none"> មានទីតាំងស្ថិតនៅលើដីសាធារណៈ មានដាក់ស្លាកឈ្មោះត្រឹមត្រូវ មានទីធ្លាខាងក្រៅទូលាយសម្រាប់កុមារលេងដោយសុវត្ថិភាព គ្មានវត្ថុបង្កគ្រោះថ្នាក់ដល់កុមារ មានធុងសំរាម អនាម័យស្អាត មានរបង ក្លោងទ្វារ ដើមឈើជាម្លប់និងសួនច្បារ 	មាន គ្មាន មាន មាន	0
២៩. ល្បែងក្រៅថ្នាក់មានលក្ខណៈសមស្រប មានសុវត្ថិភាព កុមារប្រើប្រាស់ជាប្រចាំ	<ul style="list-style-type: none"> ល្បែងលេងក្រៅថ្នាក់គឺមានចាប់ពីមួយឡើងទៅ (ល្បែងលេងក្រៅថ្នាក់មាន ទោងបះបើក កងលូន ស្នូតោង កំណាត់ឈើដើរចុះឡើងខ្សែពួរ ជាដើម) ល្បែងសម្រាប់កុមារលេងត្រូវដាក់នៅទីកន្លែងមានសុវត្ថិភាព មានអនាម័យ មានសោភ័ណភាព អាចឱ្យកុមារលេងជាប្រចាំ និងមិនបង្កគ្រោះថ្នាក់ដល់កុមារ ដូចជា ដាច់ខ្សែ រហូតខ្លា ច្រេះស៊ី ជាដើម(គ្រប់កន្លែងដែលមានល្បែងលេងក្រៅថ្នាក់ត្រូវក្រាលកៅស៊ូក្រាស់ទន់ ឬចាក់ដីខ្សាច់ ឬដាំស្មៅ) 	មាន គ្មាន	0
៣០. មានទឹកស្អាតសម្រាប់កុមារញ៉ាំ និងទឹកប្រើប្រាស់	<ul style="list-style-type: none"> មានទឹកស្អាតបរិភោគ និងទឹកសម្រាប់លាងដៃ មានធុងទឹកចម្រោះទឹកស្អាត កន្សែង និងពែងទឹកគ្រប់ចំនួនកុមារ(មានសញ្ញាសម្គាល់សម្រាប់ជាកម្មសិទ្ធិរបស់កុមារម្នាក់ៗ) 	មាន មាន	១
៣១. មានបង្គន់ ហើយប្រើប្រាស់ជាប្រចាំ	<ul style="list-style-type: none"> មានបង្គន់នៅជិតកុមារអាចប្រើប្រាស់បានរាល់ថ្ងៃ និងស្អាតជាប្រចាំដោយបែងចែកសម្រាប់កុមារ កុមារីដោយឡែកពីគ្នា និងមានជម្រាលសម្រាប់សិស្សពិការ មានទឹកប្រើប្រាស់គ្រប់គ្រាន់ មានកន្លែងសម្រាប់លាងដៃ និងសាប៊ូ 	គ្មាន មាន	0



ស្តង់ដារទី៦ ៖ សម្ភារប្រើប្រាស់ និងសង្ហារឹម (សម្ភារប្រើប្រាស់ និងសង្ហារឹមមានលក្ខណៈសមស្រប)			
សូចនាករ	កម្រិតផ្ទៀងផ្ទាត់សូចនាករ	ការផ្ទៀងផ្ទាត់លទ្ធផល	
		ភស្តុតាង	ពិន្ទុ
៣២. ថ្នាក់រៀនមានសង្ហារឹមតាមស្តង់ដារអប្បបរមា	<ul style="list-style-type: none"> មានតុ កៅអីគ្រូ និងកុមារធ្វើអំពីឈើ ជ័រ ឬដែកតាមលទ្ធភាពមូលដ្ឋាន មានតុ កៅអីកុមារមានទំហំសមស្របតាមវ័យរបស់កុមារ(ចៀសវាងការប្រើប្រាស់តុ កៅអីសិស្ស សាលាបឋមសិក្សា) តុ កៅអីអាចលើកដាក់បានតាមសកម្មភាពនីមួយៗនៃមុខវិជ្ជា មានក្តារខៀន មានតុសម្រាប់ដាក់តាំងសម្ភារគ្រប់តាមជ្រុងថ្នាក់រៀន មានទូសម្រាប់ដាក់សម្ភារឧបទ្វេស និងឯកសារគោល និងឯកសារផ្សេងៗ 	មាន មាន មាន មាន មាន គ្មាន	0
៣៣. ថ្នាក់រៀនមានសម្ភារបង្រៀននិងរៀន តាមស្តង់ដារអប្បបរមា	<ul style="list-style-type: none"> មានប្រអប់សង្រ្គោះបឋមប្រចាំថ្នាក់រៀន មានកម្មវិធីសិក្សាឯកសារគោលគ្រប់មុខវិជ្ជាតាមកម្មវិធីសិក្សា មានសម្ភារឧបទ្វេសគ្រប់មេរៀនតាមមុខវិជ្ជានីមួយៗ និងកម្មវិធីសិក្សាប្រចាំខែ(មានវត្ថុធាតុដើមដែលរកតាមមូលដ្ឋាន ទិញពីទីផ្សារដើម្បីផលិតសម្ភារបង្រៀន និងរៀន និងសម្ភារល្បែងលេងនៅក្នុងថ្នាក់) រាល់សម្ភារដែលកុមារប្រើប្រាស់ត្រូវមានអនាម័យជាប្រចាំ មានសម្ភារសម្រាប់ពិនិត្យ និងតាមដានសុខភាពកុមារ ដូចជា ជញ្ជីងថ្លឹងទម្ងន់ ម៉ែត្រវាស់កម្ពស់ បញ្ជីតាមដានសុខភាព ។ 	គ្មាន មាន មាន មាន មាន	0

ថ្ងៃ.....ខែ.....ឆ្នាំ..... ព.ស.....
 ថ្ងៃទី.....ខែ.....ឆ្នាំ.....
មេឃុំ ចៅសង្កាត់

ថ្ងៃ.....ខែ.....ឆ្នាំ..... ព.ស.....
 ថ្ងៃទី.....ខែ.....ឆ្នាំ.....
គណៈកម្មការគ្រប់គ្រងមធ្យមសិក្សាសហគមន៍



ជំពូកទី៤

យន្តការគាំទ្រ មត្តេយ្យសិក្សាសហគមន៍

ជំពូកនេះបរិយាយអំពីក្នុងនាទី និងភារកិច្ចរបស់អង្គការពាក់ព័ន្ធ
នៅថ្នាក់ក្រោមជាតិ ដើម្បីជួយគាំទ្រឃុំ សង្កាត់ ក្នុងការអនុវត្ត និង
ការគ្រប់គ្រងមត្តេយ្យសិក្សាសហគមន៍ឱ្យមានប្រសិទ្ធភាព និងនិរន្តរភាព។



© UNICEF Cambodia/2019/Day

សកម្មភាពបណ្តុះបណ្តាលគ្រូមត្តេយ្យសហគមន៍ ដែលរៀបចំឡើងដោយ
មន្ទីរអប់រំ យុវជន និងកីឡាខេត្តព្រះសីហនុ។



ជំពូកទី៤

យន្តការគាំទ្រមត្តេយ្យសិក្សាសហគមន៍

ការអនុវត្តនិងការគ្រប់គ្រងមត្តេយ្យសិក្សាសហគមន៍នៅឃុំសង្កាត់ត្រូវការការគាំទ្រផ្នែកបច្ចេកទេស ការកសាងសមត្ថភាព និងការគាំទ្រសម្ភារបង្រៀន និងរៀនពីស្ថាប័នពាក់ព័ន្ធ។ ស្ថាប័នពាក់ព័ន្ធទាំងនោះ រួមមាន រដ្ឋបាលរាជធានី ខេត្ត មន្ទីរអប់រំ យុវជន និងកីឡារាជធានី ខេត្ត មន្ទីរកិច្ចការនារីរាជធានី ខេត្ត រដ្ឋបាលក្រុង ស្រុក ខណ្ឌ ការិយាល័យអប់រំ យុវជន និងកីឡាក្រុង ស្រុក ខណ្ឌ និងដៃគូអភិវឌ្ឍន៍ និងអង្គការសង្គមស៊ីវិល។

៤.១. រដ្ឋបាលរាជធានី ខេត្ត

អង្គភាពនានារបស់រដ្ឋបាលរាជធានី ខេត្តមានតួនាទី និងភារកិច្ចក្នុងការគាំទ្ររដ្ឋបាលឃុំ សង្កាត់ ក្នុងការអនុវត្ត និងការគ្រប់គ្រងមត្តេយ្យសិក្សាសហគមន៍ដូចខាងក្រោម ៖

- ក្រុមការងារកសាងផែនការរាជធានី ខេត្ត ត្រូវដាក់បញ្ចូលគម្រោងមត្តេយ្យសិក្សាសហគមន៍ ទៅក្នុងផែនការអភិវឌ្ឍន៍ និងកម្មវិធីវិនិយោគបីឆ្នាំរំកិលរាជធានី ខេត្ត ដើម្បីផ្តល់ការគាំទ្រក្នុង ការសាងសង់ និងការជួសជុលកែលម្អមត្តេយ្យសិក្សាសហគមន៍។
- ទីចាត់ការផែនការ និងវិនិយោគផ្តល់បច្ចេកទេសក្នុងការគ្រប់គ្រង និងដំណើរការរៀបចំមត្តេយ្យ សិក្សាសហគមន៍ និងការសម្របសម្រួលជាមួយមន្ទីរអប់រំ យុវជន និងកីឡា ក្នុងការបណ្តុះ បណ្តាលបច្ចេកទេសបង្រៀនដល់គ្រូមត្តេយ្យ ចុះតាមដាន ត្រួតពិនិត្យ និងផ្តល់យោបល់ ក្នុងការគ្រប់គ្រងមត្តេយ្យសិក្សាសហគមន៍។
- ទីចាត់ការផែនការ និងវិនិយោគសម្របសម្រួលជាមួយរតនាគារ និងមន្ទីរសេដ្ឋកិច្ច និងហិរញ្ញវត្ថុ រាជធានី ខេត្ត ដើម្បីជួយគាំទ្រឃុំ សង្កាត់ ក្នុងការប្រើប្រាស់ និងគ្រប់គ្រងថវិកាសម្រាប់ ការអនុវត្តមត្តេយ្យសិក្សាសហគមន៍។
- គណៈកម្មាធិការពិគ្រោះយោបល់កិច្ចការស្ត្រី និងកុមាររាជធានី ខេត្ត ផ្តល់យោបល់ដល់ក្រុម ការងារកសាងផែនការរាជធានី ខេត្តអំពីគម្រោងមត្តេយ្យសិក្សាសហគមន៍ ចុះតាមដាន ត្រួតពិនិត្យ និងកៀរគរធនធានជាមួយដៃគូអភិវឌ្ឍន៍ក្នុងការជួយគាំទ្រមត្តេយ្យសិក្សាសហគមន៍។
- គណៈកម្មាធិការពិគ្រោះយោបល់កិច្ចការស្ត្រី និងកុមាររាជធានី ខេត្ត សម្របសម្រួលជាមួយ មន្ទីរអប់រំ យុវជន និងកីឡា ក្នុងការបណ្តុះបណ្តាលបច្ចេកទេសបង្រៀន និងការផ្តល់សម្ភារ បង្រៀនដល់គ្រូមត្តេយ្យសិក្សាសហគមន៍។



៤.២. មន្ទីរអប់រំ យុវជន និងកីឡារាជធានី ខេត្ត

មន្ទីរអប់រំ យុវជន និងកីឡា មានតួនាទី និងភារកិច្ចគាំទ្រឃុំ សង្កាត់ ក្នុងការអនុវត្ត និងគ្រប់គ្រងមត្តេយ្យសិក្សាសហគមន៍ដូចខាងក្រោម ៖

- រៀបចំផែនការសម្រាប់ការបណ្តុះបណ្តាល ការបំប៉ន និងការផ្តល់សម្ភារបង្រៀន និងរៀនដល់មត្តេយ្យសិក្សាសហគមន៍ ដើម្បីដាក់បញ្ចូលទៅក្នុងផែនការប្រតិបត្តិការប្រចាំឆ្នាំរបស់មន្ទីរ និងស្នើសុំការគាំទ្រថវិកាពីក្រសួងអប់រំ យុវជន និងកីឡា ឬរដ្ឋបាលរាជធានី ខេត្ត ។
- រៀបចំវគ្គបណ្តុះបណ្តាលបច្ចេកទេស និងវគ្គបំប៉នដល់គ្រូមត្តេយ្យសិក្សាសហគមន៍ ព្រមទាំងផ្តល់សៀវភៅរដ្ឋបាល ឯកសារគោល និងសម្ភារបង្រៀន និងរៀនសម្រាប់មត្តេយ្យសិក្សាសហគមន៍ ។
- ជំរុញការិយាល័យអប់រំ យុវជន និងកីឡាក្រុង ស្រុក ខណ្ឌ ដើម្បីជួយក្រុមប្រឹក្សាឃុំ សង្កាត់ក្នុងការរៀបចំបង្កើត និងកែលម្អថ្នាក់រៀន ការតុបតែងថ្នាក់រៀន រៀបចំល្បែងក្រៅថ្នាក់ និងដំណើរការជ្រើសរើសគ្រូមត្តេយ្យសិក្សាសហគមន៍ ។
- តាមដានត្រួតពិនិត្យបច្ចេកទេសបង្រៀន និងរៀនរបស់គ្រូ និងកុមារមត្តេយ្យសិក្សាសហគមន៍ និងផ្តល់អនុសាសន៍ ដើម្បីកែលម្អឱ្យស្របតាមស្តង់ដារ ។
- សហការជាមួយទីចាត់ការផែនការ និងវិនិយោគ គណៈកម្មាធិការពិគ្រោះយោបល់កិច្ចការស្ត្រី និងកុមាររាជធានី ខេត្ត និងរតនាគាររាជធានី ខេត្ត ក្នុងការដោះស្រាយបញ្ហានានា ដូចជាការចុះកិច្ចសន្យារបស់គ្រូមត្តេយ្យសិក្សាសហគមន៍ និងភាពមិនទៀងទាត់នៃការផ្តល់ប្រាក់ឧបត្ថម្ភ ការបង្រៀនរបស់គ្រូមត្តេយ្យសិក្សាសហគមន៍ និងការចូលរៀនរបស់កុមារ ។
- ផ្តល់ការណែនាំ និងសម្របសម្រួលជាមួយការិយាល័យអប់រំ យុវជន និងកីឡាក្រុង ស្រុក ខណ្ឌ ដើម្បីចុះវាយតម្លៃទទួលស្គាល់ស្តង់ដារអប្បបរមាដល់មត្តេយ្យសិក្សាសហគមន៍ និងការដាក់បញ្ចូលមត្តេយ្យសិក្សាសហគមន៍ទៅក្នុងឧបសម្ព័ន្ធគ្រឹះស្ថានសិក្សាសាធារណៈតាមការស្នើសុំរបស់រដ្ឋបាលឃុំ សង្កាត់ ។

៤.៣. មន្ទីរកិច្ចការនារីរាជធានី ខេត្ត

មន្ទីរកិច្ចការនារីរាជធានី ខេត្ត មានតួនាទី និងភារកិច្ច គាំទ្ររដ្ឋបាលឃុំ សង្កាត់ ក្នុងការអនុវត្ត និងគ្រប់គ្រងមត្តេយ្យសិក្សាសហគមន៍ដូចខាងក្រោម ៖

- ផ្សព្វផ្សាយអប់រំដល់មាតាបិតា និងអាណាព្យាបាលកុមារអំពីសារៈសំខាន់នៃការអប់រំកុមារី ការចិញ្ចឹមកូនតាមបែបវិជ្ជមាន ការគាំពារ និងការអភិវឌ្ឍកុមារ ការយល់ដឹងអំពីសិទ្ធិស្ត្រី និងសិទ្ធិកុមារ ។
- លើកកម្ពស់សមត្ថភាពក្រុមប្រឹក្សាឃុំ សង្កាត់ និងគណៈកម្មាធិការទទួលបន្ទុកកិច្ចការនារី និងកុមារឃុំ សង្កាត់ គ្រូមត្តេយ្យសិក្សាសហគមន៍ មាតាបិតា និងអាណាព្យាបាលកុមារលើការថែទាំសុខភាពបឋម ជំនាញបំណិនជីវិត និងការបញ្ជ្រាបយេនឌ័រ ។



- សហការជាមួយគណៈកម្មាធិការពិគ្រោះយោបល់កិច្ចការស្ត្រី និងកុមាររាជធានី ខេត្ត មន្ទីរ និងការិយាល័យជំនាញពាក់ព័ន្ធ រដ្ឋបាលថ្នាក់ក្រោមជាតិ និងអង្គការសង្គមស៊ីវិលចូលរួម ដោះស្រាយបញ្ហាពាក់ព័ន្ធនឹងមត្តេយ្យសិក្សាសហគមន៍ តាមការស្នើសុំរបស់គណៈកម្មាធិការ ទទួលបន្ទុកកិច្ចការនារី និងកុមារឃុំ សង្កាត់ និងពង្រឹងបណ្តាញការងារលើកកម្ពស់សមភាព យេនឌ័រក្នុងវិស័យអប់រំកុមារតូច។

៤.៣. រដ្ឋបាលក្រុង ស្រុក ខណ្ឌ

អង្គការនានារបស់រដ្ឋបាលក្រុង ស្រុក ខណ្ឌមានតួនាទី និងភារកិច្ចគាំទ្ររដ្ឋបាលឃុំ សង្កាត់ ក្នុងការអនុវត្ត និងការគ្រប់គ្រងមត្តេយ្យសិក្សាសហគមន៍ដូចខាងក្រោម ៖

- ក្រុមការងាររកសាងផែនការក្រុង ស្រុក ខណ្ឌ ដាក់បញ្ចូលគម្រោងមត្តេយ្យសិក្សាសហគមន៍ទៅ ក្នុងផែនការអភិវឌ្ឍន៍ និងកម្មវិធីវិនិយោគបីឆ្នាំរំកិលក្រុង ស្រុក ខណ្ឌ និងផ្តល់ការគាំទ្រ។
- ការិយាល័យផែនការនិងគាំទ្រឃុំ សង្កាត់ ការិយាល័យផែនការនិងគាំទ្រសង្កាត់ និងការិយាល័យ ផែនការ និងអភិវឌ្ឍ ផ្តល់បច្ចេកទេសក្នុងការគ្រប់គ្រងដំណើរការរៀបចំមត្តេយ្យសិក្សាសហគមន៍ សម្របសម្រួលជាមួយការិយាល័យអប់រំ យុវជន និងកីឡាក្រុង ស្រុក ខណ្ឌ ក្នុង ការបណ្តុះបណ្តាលបច្ចេកទេសបង្រៀន និងចុះតាមដានត្រួតពិនិត្យ និងផ្តល់យោបល់ដើម្បី កែលម្អការគ្រប់គ្រងមត្តេយ្យសិក្សាសហគមន៍។
- ការិយាល័យផែនការនិងគាំទ្រឃុំ សង្កាត់ ការិយាល័យផែនការនិងគាំទ្រសង្កាត់ និងការិយាល័យ ផែនការ និងអភិវឌ្ឍ ណែនាំដល់រដ្ឋបាលឃុំ សង្កាត់ ក្នុងការដាក់បញ្ចូលតម្រូវការអាទិភាពរបស់ មត្តេយ្យសិក្សាសហគមន៍ទៅក្នុងផែនការអភិវឌ្ឍន៍ និងកម្មវិធីវិនិយោគបីឆ្នាំរំកិលឃុំ សង្កាត់ ចុះតាមដានត្រួតពិនិត្យ និងចូលរួមដោះស្រាយបញ្ហា ដូចជា ភាពមិនទៀងទាត់នៃការផ្តល់ប្រាក់ ឧបត្ថម្ភដល់គ្រូមត្តេយ្យ ការបង្រៀនរបស់គ្រូមត្តេយ្យ និងការចូលរៀនរបស់កុមារ។
- គណៈកម្មាធិការពិគ្រោះយោបល់កិច្ចការស្ត្រី និងកុមារក្រុង ស្រុក ខណ្ឌ ផ្តល់យោបល់ដល់ក្រុម ការងាររកសាងផែនការក្រុង ស្រុក ខណ្ឌអំពីគម្រោងមត្តេយ្យសិក្សាសហគមន៍ ចុះតាមដាន និង កៀរគរធនធានពីដៃគូអភិវឌ្ឍន៍ក្នុងការជួយគាំទ្រមត្តេយ្យសិក្សាសហគមន៍។
- គណៈកម្មាធិការពិគ្រោះយោបល់កិច្ចការស្ត្រី និងកុមារក្រុង ស្រុក ខណ្ឌ សម្របសម្រួលជាមួយ ការិយាល័យអប់រំ យុវជន និងកីឡាក្រុង ស្រុក ខណ្ឌ ក្នុងការបណ្តុះបណ្តាលបច្ចេកទេស បង្រៀន និងផ្តល់សម្ភារបង្រៀន និងរៀនដល់គ្រូមត្តេយ្យសិក្សាសហគមន៍។



៤.៤. ការិយាល័យអប់រំ យុវជន និងកីឡាក្រុង ស្រុក ខណ្ឌ

ការិយាល័យអប់រំ យុវជន និងកីឡាក្រុង ស្រុក ខណ្ឌមានតួនាទី និងភារកិច្ចគាំទ្ររដ្ឋបាលឃុំ សង្កាត់ ក្នុងការអនុវត្តគម្រោងមត្តេយ្យសិក្សាសហគមន៍ដូចខាងក្រោម ៖

- រៀបចំផែនការបណ្តុះបណ្តាល ការបំប៉ន និងផ្តល់សម្ភារបង្រៀន និងរៀនដល់មត្តេយ្យសិក្សាសហគមន៍ ដើម្បីដាក់បញ្ចូលទៅក្នុងផែនការប្រតិបត្តិការប្រចាំឆ្នាំរបស់ការិយាល័យអប់រំ យុវជន និងកីឡាក្រុង ស្រុក ខណ្ឌ និងស្នើសុំការគាំទ្រថវិកាពីមន្ទីរអប់រំ យុវជន និងកីឡា ។
- សហការជាមួយមន្ទីរអប់រំ យុវជន និងកីឡារៀបចំវគ្គបណ្តុះបណ្តាលបច្ចេកទេសដល់គ្រូមត្តេយ្យសិក្សាសហគមន៍ ព្រមទាំងផ្តល់សៀវភៅរដ្ឋបាល ឯកសារគោល និងសម្ភារបង្រៀន និងរៀន ។
- ផ្តល់យោបល់ និងគាំទ្រផ្នែកបច្ចេកទេសក្នុងការរៀបចំបង្កើត និងកែលម្អថ្នាក់រៀន ការរៀបចំល្បែងក្រៅថ្នាក់ និងដំណើរការជ្រើសរើសគ្រូមត្តេយ្យសិក្សាសហគមន៍ ។
- តាមដានត្រួតពិនិត្យបច្ចេកទេសបង្រៀនរបស់គ្រូមត្តេយ្យសិក្សាសហគមន៍ និងផ្តល់អនុសាសន៍ដើម្បីកែលម្អឱ្យស្របទៅតាមស្តង់ដារ ។
- សហការជាមួយការិយាល័យផែនការ និងគាំទ្រឃុំ សង្កាត់ ការិយាល័យផែនការ និងគាំទ្រសង្កាត់ ការិយាល័យផែនការ និងអភិវឌ្ឍ និងគណៈកម្មាធិការពិគ្រោះយោបល់កិច្ចការស្ត្រី និង កុមារក្រុង ស្រុក ខណ្ឌ ក្នុងការដោះស្រាយបញ្ហា ដូចជា ការចុះកិច្ចសន្យាគ្រូមត្តេយ្យសិក្សាសហគមន៍ និងភាពមិនទៀងទាត់នៃការផ្តល់ប្រាក់ឧបត្ថម្ភ ការបង្រៀនរបស់គ្រូមត្តេយ្យ និងការចូលរៀនរបស់កុមារ ។
- ផ្តល់ការណែនាំដល់រដ្ឋបាលឃុំ សង្កាត់ ក្នុងការធ្វើស្វ័យវាយតម្លៃមត្តេយ្យសិក្សាសហគមន៍ដើម្បីស្នើសុំការវាយតម្លៃទទួលស្គាល់មត្តេយ្យសិក្សាសហគមន៍ស្តង់ដារ ។
- ចុះវាយតម្លៃមត្តេយ្យសិក្សាសហគមន៍ ដើម្បីទទួលស្គាល់មត្តេយ្យសិក្សាសហគមន៍ស្តង់ដារ និងដាក់បញ្ចូលទៅឧបសម្ព័ន្ធគ្រឹះស្ថានសិក្សាសាធារណៈ តាមការស្នើសុំរបស់រដ្ឋបាលឃុំ សង្កាត់ ។

៤.៥. ដៃគូអភិវឌ្ឍន៍ និងអង្គការសង្គមស៊ីវិល

ដៃគូអភិវឌ្ឍន៍ និងអង្គការសង្គមស៊ីវិលមានតួនាទី និងភារកិច្ចគាំទ្ររដ្ឋបាលឃុំ សង្កាត់ ក្នុងការអនុវត្តនិងការគ្រប់គ្រងមត្តេយ្យសិក្សាសហគមន៍ដូចខាងក្រោម ៖

- ចូលរួមផ្តល់យោបល់ដល់ក្រុមប្រឹក្សាឃុំ សង្កាត់ ក្នុងការរៀបចំគម្រោងមត្តេយ្យសិក្សាសហគមន៍
- ផ្តល់ការគាំទ្រផ្នែកហិរញ្ញវត្ថុក្នុងការសាងសង់ និងការជួសជុលកែលម្អមត្តេយ្យសិក្សាសហគមន៍ ការបណ្តុះបណ្តាល ការបំប៉ន និងសម្ភារបង្រៀន និងរៀន ។
- ជួយពង្រឹងសមត្ថភាពអ្នកទទួលបន្ទុកកិច្ចការនារី និងកុមារឃុំ សង្កាត់ គណៈកម្មការគ្រប់គ្រងមត្តេយ្យសិក្សាសហគមន៍ ដើម្បីគ្រប់គ្រងមត្តេយ្យសិក្សាសហគមន៍ឱ្យមានប្រសិទ្ធភាព ។
- ចូលរួមត្រួតពិនិត្យ និងវាយតម្លៃមត្តេយ្យសិក្សាសហគមន៍ និងផ្តល់មតិយោបល់កែលម្អ ។



ឧបសម្ព័ន្ធទី១

ការរៀបចំល្បែងក្រៅថ្នាក់ សម្រាប់មត្តេយ្យសិក្សាសហគមន៍

ជំពូកនេះបរិយាយអំពីល្បែងក្រៅថ្នាក់មានច្រើនប្រភេទដែលអាចរួមចំណែកអភិវឌ្ឍន៍
បំណិនចលករបស់កុមារ។ រូបភាពខាងក្រោមនេះ បង្ហាញអំពីល្បែងក្រៅថ្នាក់មួយចំនួន
ដែលជាជម្រើសសម្រាប់សាងសង់ល្បែងក្រៅថ្នាក់នៅតាមមត្តេយ្យសិក្សាសហគមន៍។
ល្បែងក្រៅថ្នាក់ទាំងនេះមានលក្ខណៈសាមញ្ញ និងងាយស្រួលក្នុងការសាងសង់ដោយ
ប្រើប្រាស់សម្ភារដែលមាននៅក្នុងមូលដ្ឋាន និងប្រើប្រាស់សម្ភារកែច្នៃឡើងវិញ។



© UNICEF Cambodia/2019/Chansereypich Seng

សួនកុមារនៅមត្តេយ្យសិក្សាសហគមន៍ព្រែកគោ ឃុំបុសលាវ ស្រុកចិត្របុរី ខេត្តក្រចេះ។



១. ល្បែងស្នូតោង

កុមារ និងកុមារីកំពុងលេងល្បែងស្នូតោង នៅសាលាមត្តេយ្យសិក្សាសហគមន៍ ក្បាលកោះ សង្កាត់កោះទ្រុង ក្រុងក្រចេះ ខេត្តក្រចេះ ។



២. ល្បែងឡើងកាំជណ្តើរ

ជណ្តើរឡើងនិងជញ្ជាំងឡើង នៅសាលាមត្តេយ្យសិក្សាសហគមន៍ ព្រែកកូរឃុំបុសលាវ ស្រុកចិត្របុរី ខេត្តក្រចេះ ។



៣. ល្បែងយោលទោង

កុមារ និងកុមារីកំពុងយោលទោងកំឡុងពេលសម្រាកនៅមត្តេយ្យសិក្សាសហគមន៍មួយក្នុងខេត្តក្រចេះ ។



© UNICEF Cambodia/2017/Sovannarem Ngoy

៤. ល្បែងលូនក្នុងកង់ឡាន



© UNICEF Cambodia/2019/Chansereypich Seng

កុមារីកំពុងលូនក្នុងកង់ឡានកំឡុងពេលសម្រាកនៅសាលាមត្តេយ្យសិក្សាសហគមន៍ក្បាលកោះ ភូមិក្បាលកោះ សង្កាត់កោះទ្រុង ក្រុងក្រចេះ ខេត្តក្រចេះ ។



៥. ល្បែងតោងយោល



© UNICEF Cambodia/2019/Chansereypich Seng

កុមារ និងកុមារីកំពុងតោងយោលអំឡុងពេលសម្រាកនៅសាលាមត្តេយ្យសិក្សាសហគមន៍ក្បាលកោះ ភូមិក្បាលកោះ សង្កាត់កោះទ្រុង ក្រុងក្រចេះ ខេត្តក្រចេះ ។

៦. ល្បែងលោតចូលកង



© UNICEF Cambodia/2019/Chansereypich Seng

កុមារីកំពុងលេងល្បែងលោតប្រណាំងក្នុងកងនៅសាលាមត្តេយ្យសិក្សាសហគមន៍ខ្នងពស់ ភូមិខ្នងពស់ ឃុំដារ ស្រុកចិត្របុរី ខេត្តក្រចេះ ។



៧. ល្បែងរត់លេងលើសំបកកង់ឡាន



UNICEF Cambodia/2017/Sovannarem Ngoy

កុមារកំពុងលេងល្បែងកំសាន្តកំឡុងពេលសម្រាកនៅមត្តេយ្យសិក្សាសហគមន៍ចុងកោះ ភូមិចុងកោះ សង្កាត់កោះទ្រុង ក្រុងក្រចេះ ខេត្តក្រចេះ ។

៨. ល្បែងឡើងពីទាបទៅខ្ពស់



© UNICEF Cambodia/2019/Chansereypich Seng

កុមារីកំពុងលេងល្បែងឡើងពីទាបទៅខ្ពស់នៅសាលាមត្តេយ្យសិក្សាសហគមន៍ខ្ពង់ពស់ ភូមិខ្ពង់ពស់ ឃុំដារ ស្រុកចិត្របុរី ខេត្តក្រចេះ ។



៩. ល្បែងឡើងខ្សែពួរ



© UNICEF Cambodia/2019/Chansereyprich Seng

កុមារីកំពុងលេងល្បែងឡើងខ្សែពួរក្នុងសាលាមត្តេយ្យសិក្សាសហគមន៍ខ្ពង់ពស់
ភូមិខ្ពង់ពស់ ឃុំដារ ស្រុកចិត្របុរី ខេត្តក្រចេះ ។

ឧបសម្ព័ន្ធទី២

បញ្ជីសម្ភារសិក្សាសម្រាប់ថ្នាក់មត្តេយ្យសិក្សាសហគមន៍ ក្នុងមួយថ្នាក់

លរ	រាយមុខសម្ភារ	ឯកតា	បរិមាណ
ក. សម្ភារសិក្សា			
១	សៀវភៅសរសេរធីខ្មែរ១៦០ទំព័រ	ក្បាល	៦
២	ប៊ិកស្នូតពណ៌ខៀវ(ក្បាលគ្រាប់ឃ្លី Piano PT.117) ប្រវែង១៤សម	ដើម	៥
៣	ប៊ិកស្នូតពណ៌ក្រហម(ក្បាលគ្រាប់ឃ្លី Piano PT.117) ប្រវែង១៤សម	ដើម	២
៤	ទឹកលុបអក្សរ ប្រវែង ១២សម	ដើម	៣
៥	ក្រដាសចិតចម្លងទំហំ A4 ទម្ងន់ ៨០ក្រាម	រ៉ាម	២
៦	ក្រដាសចិតចម្លងពណ៌ដិត ទំហំA4 ទម្ងន់៨០ក្រាម មាន៤ពណ៌ (ក្រហម លឿង ខៀវ និងបៃតង)	រ៉ាម	៦
៧	ហ្វឺតសរសេរក្តារខៀនពណ៌ខៀវ និងខ្មៅ (គុណភាពល្អ)	ដើម	៥
៨	ទឹកបញ្ចូលហ្វឺតក្តារខៀនពណ៌ខៀវ និងខ្មៅ(១ពណ៌ ១ដប)	ដប	៤
៩	ខ្មៅដៃពណ៌ធ្វើអំពីឈើ (១ប្រអប់មាន ១២ពណ៌ ប្រវែង ២០សម)	ប្រអប់	១០
១០	កន្ត្រៃតូច ដងប្លាស្ទិច ប្រវែង ៦សម ផ្នែកកន្ត្រៃដៃក ៨សម	គ្រឿង	២០
១១	ខ្មៅដៃឈើ មានជ័រលុប ប្រវែង២០សម	ប្រអប់	៣
១២	ស្កុតថ្នាំ កម្ពស់ ៦សម	ដុំ	៥
១៣	ផ្ទាំងអក្ខរក្រម ឬផ្ទាំងលេខនព្វន្ត ឬផ្ទាំងរូបភាព(ទំហំ៥៩៤មមx៨៤១ម)	ផ្ទាំង	៣
ខ. សម្ភារអនាម័យ			
១	កន្សែងពោះគោក្រាស់សម្រាប់ជូតមុខ-ដៃ ប្រវែង ៣៥សមx២៩សម	កន្សែង	៣០
២	ប្រដាប់កើបសំរាមធ្វើអំពីប្លាស្ទិច កម្ពស់៦៥សមប្រវែង២០សមx២៥សម	ប្រដាប់	១
៣	កន្ត្រកដាក់សំរាមធ្វើអំពីប្លាស្ទិច កម្ពស់ ២៧សម អង្កត់ផ្ចិត៣៣សម	កន្ត្រក	១
៤	កន្ទួលជ័រក្រាស់ ២ផ្ទាំង ប្រវែង ១៦៨សមx១៨២សម	កន្ទួល	៣
៥	ក្រាសសិតសក់ធ្វើអំពីប្លាស្ទិច ៣ពណ៌ ដង៩.៥សម ធ្មេញក្រាស់១១សម	ក្រាស	៣
៦	ម្សៅសាប៊ូ ទម្ងន់៨០០ក្រាម	កញ្ចប់	១
៧	សាប៊ូដុំក្រអូបសម្លាប់មេរោគ ទម្ងន់៨០ក្រាម	ដុំ	៥
៨	ធុងចម្រោះទឹកស្អាត ចំណុះ២៥លីត្រ កម្ពស់៧៦សម អង្កត់ផ្ចិត២៨សម	ធុង	១
៩	ថាសដាក់ពែងទឹកធ្វើអំពីប្លាស្ទិច (២៧សមx៣៧សម)	ថាស	១
១០	កែវដៃកមានដៃ កម្ពស់៨.៥សម អង្កត់ផ្ចិត៧សម	កែវ	៣០

