



ព្រះរាជាណាចក្រកម្ពុជា
ជាតិ សាសនា ព្រះមហាក្សត្រ



គណៈកម្មាធិការជាតិរៀបចំវគ្គប្រចាំឆ្នាំអំពីជំនាញជូនវេទនា

គោលការណ៍ណែនាំ
ស្តីពី

បែបបទ និងនីតិវិធី

នៃការកំណត់អង្គការណាណាជនរងគ្រោះ

ដោយអំពីជំនាញជូនវេទនា

ដើម្បីផ្តល់សេវាសម្រប

ដឹកនាំដោយ ក្រសួងសុខាភិបាល ក្រសួងស្ថាប័នសិប្បកម្ម និងយុវនីតិសម្បទា និងស្ថាប័នពាក់ព័ន្ធ

កែសម្រួលដោយ ក្រុមបច្ចេកទេស នៃ ២០១៤ និងវេទនាអភិវឌ្ឍន៍ពាក់ព័ន្ធ

**វគ្គបណ្តុះបណ្តាល
ស្តីពី**

**ការកំណត់អត្តសញ្ញាណប័ណ្ណបឋមជនច្រកដោយអំពើជួញដូរមនុស្ស
ដើម្បីផ្តល់សេវាសម្រប**

ឯកសារបង្អែក៖ សៀវភៅគោលការណ៍ណែនាំស្តីពីបឋម និងនីតិវិធីនៃការកំណត់អត្តសញ្ញាណជនច្រកដោយអំពើ
ជួញដូរមនុស្ស ដើម្បីផ្តល់សេវាសម្រប

មាតិកា

ផ្នែកទី១.....	6
១. គោលដៅ និងគោលបំណង នៃវគ្គបណ្តុះបណ្តាល.....	6
គោលដៅ.....	6
គោលបំណង.....	6
ផ្នែកទី២	9
មេរៀនទី១៖ សារសំខាន់ និងនីតិវិធីនៃការកំណត់អត្តសញ្ញាណ.....	9
ក. សារសំខាន់នៃការកំណត់អត្តសញ្ញាណជនរងគ្រោះ.....	9
ខ. នីតិវិធីនៃការសម្ភាសន៍ ដើម្បីកំណត់អត្តសញ្ញាណជនរងគ្រោះដោយអំពើជួញដូរមនុស្ស.....	10
១. អ្នកមានសមត្ថកិច្ចកំណត់ អត្តសញ្ញាណ	10
២. នីតិវិធីនៃការសម្ភាសន៍ កំណត់អត្តសញ្ញាណជនរងគ្រោះ.....	10
ផ្នែកទី៣	14
មេរៀនទី២៖ ច្បាប់ពាក់ព័ន្ធនឹងភាពរងគ្រោះដោយអំពើជួញដូរមនុស្ស.....	14
១. ច្បាប់អន្តរជាតិ និងច្បាប់ជាតិ.....	15
២. ធាតុផ្សំបទល្មើសនៃអំពើជួញដូរមនុស្ស និងអំពើធ្វើអាជីវកម្មផ្លូវភេទ	15
៣. ការអង្កេតរកដំណាក់កាលទាំងបីនៃការប្រព្រឹត្តបទល្មើស លើជនរងគ្រោះ.....	17
៤. ទម្រង់នៃការកេងប្រវ័ញ្ចតាមអនឡាញ	17
៥. លក្ខណៈវិនិច្ឆ័យសម្រាប់កំណត់សម្គាល់ជនរងគ្រោះ.....	17
៦. ការកំណត់អាយុរបស់ជនរងគ្រោះ.....	20
ផ្នែកទី៤-១	21
មេរៀនទី៣៖ ទម្រង់បែបបទខ្លី សម្រាប់ការសម្ភាសន៍រហ័ស	21
១. វិធានការ ៦ចំណុច.....	21
២. ទម្រង់បែបបទសម្រាប់ការសម្ភាសន៍	21
ក. ទម្រង់ខ្លី/រហ័ស.....	21

ផ្នែកទី៤-២	25
មេរៀនទី៤៖ ទម្រង់ស្នើសុំសម្ភាសន៍ និងការវិភាគសន្និដ្ឋាន	25
គ. ទម្រង់ស្នើសុំសម្ភាសន៍	25
៣. របៀបវិភាគសន្និដ្ឋាន	26
ង. ការទទួលខុសត្រូវផ្នែកព្រហ្មទណ្ឌ.....	27
ផ្នែកទី៤-៣	31
មេរៀនទី៥៖ ទម្រង់បែបបទវែង សម្រាប់ការសម្ភាសន៍លម្អិត	31
❖ រយៈពេល៖ ២ម៉ោង	31
ខ. ទម្រង់វែង/លម្អិត.....	31
ផ្នែកទី៥.....	38
មេរៀនទី៦៖ ការផ្តល់សេវា	38
១. សិទ្ធិជនរងគ្រោះ:.....	38
២. ការផ្តល់សេវាជូនជនរងគ្រោះ:.....	38
២.ក. សេវាបឋម	39
២.ខ. សេវាបន្ត.....	40
វិធានការ៦ចំណុច៖ (ត).....	41
ផ្នែកទី៦.....	43
មេរៀនទី៧៖ បែបបទ និងនីតិវិធីនៃការបញ្ជូន	43
ក. គំនូសបំព្រួញនៃនីតិវិធីបញ្ជូន	43
ខ. វិធានការសំខាន់ៗក្រោយពេលកំណត់អត្តសញ្ញាណជនរងគ្រោះ ដើម្បីបញ្ជូនទៅរកសេវា.....	43
គ. តួនាទីអ្នកមានភារកិច្ចពាក់ព័ន្ធនឹងកិច្ចការពារជនរងគ្រោះ:.....	45
ការអនុវត្តសកលរួងដើម្បីបញ្ចប់វគ្គ.....	47

តួនាទីអ្នកបណ្តុះបណ្តាល

មេរៀនដែលត្រូវបង្រៀន គឺដកស្រង់ចេញពី សៀវភៅ «គោលការណ៍ណែនាំ ស្តីពីបែបបទ និងនីតិវិធី នៃការកំណត់អត្តសញ្ញាណជនរងគ្រោះដោយអំពើជួញដូរមនុស្ស ដើម្បីផ្តល់សេវាសមស្រប» ដោយគ្រាន់តែចង់ ធ្វើឲ្យអ្នកដែលទទួលយកទៅអនុវត្ត ងាយយល់ និងអាចអនុវត្តបាន ។

មេរៀន ត្រូវបានបែងចែកជា ប្រាំបីផ្នែក (តាមមាតិកា) ។

គ្រូបណ្តុះបណ្តាល ត្រូវ៖

- ត្រៀមមេរៀន សម្ភារ ឬឧបករណ៍ចាំបាច់សម្រាប់ការប្រើប្រាស់ក្នុងពេលបង្រៀន មានដូចជា កិច្ច តែងការមេរៀនដែលត្រូវបង្រៀន ដោយមាន៖ កំណត់ពេលវេលាជាក់លាក់ បទបង្ហាញ ករណី សិក្សា ឬឧទាហរណ៍ ដែលបញ្ជាក់អត្ថន័យមេរៀនឲ្យកាន់តែច្បាស់
- មេរៀននីមួយៗ ត្រូវមានគោលបំណងច្បាស់លាស់
- ចេះសាកសួរបំផុសគំនិត និងចេះប្តឹងប្តឹងចម្លើយដែលត្រឹមត្រូវ និងបញ្ជាក់បន្ថែមតាមការចាំ បាច់ និងអាស្រ័យពេលវេលា
- ទុកឱកាសឲ្យសិក្ខាកាមសាកសួរ និងបញ្ចេញមតិ
- មិនបកស្រាយទស្សនៈ ឬគំនិតរបស់គ្រូឡើយ ដែលមានទស្សនៈខុសពីខ្លួន តែបើមានការ បកស្រាយខុស គ្រាន់តែបញ្ជាក់ឡើងវិញអំពីចំណុចដែលត្រឹមត្រូវ
- មិនយកពេលវេលាបកស្រាយចាកប្រធានបទ ឬអូសបន្លាយពេលវេលា
- មិនព្យាយាមបកស្រាយអ្វីដែលយល់ ឬដឹងមិនច្បាស់
- កុំបង្រៀន ឬណែនាំខុស នាំឲ្យមានការចងចាំខុសពីភាពត្រឹមត្រូវ (មិនច្បាស់ គប្បីប្រគល់ការ កិច្ចឲ្យអ្នកដែលច្បាស់បកស្រាយ ដោយប្រាប់សិក្ខាកាមថា នឹងមានបកស្រាយ នៅមេរៀន ក្រោយ ឬថា ចាំស្រាវជ្រាវបន្ថែម នឹងបញ្ជាក់ជូនជាក្រោយ ។
- រាល់មេរៀន ត្រូវចេះតាមដាន សង្កេត ការយកចិត្តទុកដាក់របស់សិក្ខាកាម និងចេះប្រមូល អារម្មណ៍សិស្ស ដោយលើកពីចំណុចសំខាន់ៗ ដែលពាក់ព័ន្ធ ។
- កុំនិយាយញាប់ពេក ។ បើមេរៀនវែង គប្បីពិនិត្យជាមុន និងកាត់បន្ថយចំណុចមិនសំខាន់ ។
- នៅចុងបញ្ចប់មេរៀន គប្បីបញ្ជាក់ឡើងវិញ នូវចំណុចគន្លឹះដែលត្រូវចងចាំ ។

សូមចងចាំថា គ្រូឡើយក៏ ស្ថិតក្នុងក្រសែភ្នែករបស់សិក្ខាកាម ដែលជាអ្នកវាយតម្លៃគ្រូគ្រប់ពេល ។ សិក្ខាកាម មិនមែនជាអ្នកដែលមិនចេះ ឬដឹងទាល់តែសោះ ពីមេរៀនរបស់យើងទេ ឬអាចថា ក្នុងចំណោមសិក្ខា

កាម មានអ្នកដែលចេះច្រើន ឬចេះតិច លាយឡំគ្នា ហើយខ្លះ គឺជាអ្នកអនុវត្តផ្ទាល់ដែលដឹងរឿងច្រើនជាងយើង ឬធ្លាប់ជាគ្រូឧទ្ធសក្តី ដ៏ពូកែទៀតផង ។

ផ្នែកទី១

១. គោលដៅ និងគោលបំណង នៃវគ្គបណ្តុះបណ្តាល

គោលដៅ

- ជំរុញអនុវត្ត គោលការណ៍ណែនាំស្តីពីបែបបទ និងនីតិវិធីនៃការកំណត់អត្តសញ្ញាណជនរងគ្រោះដោយអំពើជួញដូរមនុស្ស ដើម្បីផ្តល់សេវាសមស្រប ដែលប្រកាសដាក់ឱ្យប្រើប្រាស់ពីថ្ងៃទី១៥ ខែធ្នូ ឆ្នាំ ២០១៥។
- ដើម្បីជនរងគ្រោះអាចទទួលបានសេវាបឋម ចាំបាច់ បន្ទាន់ និងអាចបន្តជួយគាំទ្រ ផ្តល់កិច្ចការពារ តាមរយៈសេវាបញ្ជូន ទៅគោលដៅផ្តល់សេវាជាក់លាក់ ។

គោលបំណង

- ដើម្បីឱ្យអ្នកមានភារកិច្ចកំណត់អត្តសញ្ញាណជនរងគ្រោះ យល់បានច្បាស់ពីនីតិវិធី និងអាចប្រើប្រាស់បែបបទដែលពាក់ព័ន្ធ ក្នុងដំណើរការនៃការកំណត់អត្តសញ្ញាណជនរងគ្រោះ យល់ដឹងអំពីច្បាប់ និងអាចសន្និដ្ឋានជាបឋមដោយភាពប្រាកដប្រជា។
- ដើម្បីទទួលបានលទ្ធផល និងព័ត៌មានត្រឡប់ស្តីពី ការប្រើប្រាស់បទដ្ឋាននានា ភាពប្រឈម និងចំណុចខ្វះខាតនៃការណែនាំក្នុងការអនុវត្ត ដើម្បីកែលម្អ ។

២. សេចក្តីផ្តើម

- រាជរដ្ឋាភិបាលកម្ពុជា មានការប្តេជ្ញាចិត្តខ្ពស់ ក្នុងការប្រយុទ្ធប្រឆាំងអំពើជួញដូរមនុស្ស និងការពារជនរងគ្រោះ ។ ទោះបីយ៉ាងនេះក្តី យើងមិនអាចកំណត់ថា អ្នកណាម្នាក់ជាជនរងគ្រោះដោយអំពើជួញដូរមនុស្ស ដោយគ្រាន់តែបានដឹងរឿងតិចតួច ដែលមិនច្បាស់លាស់នោះទេ ។ ប្រជាជនកម្ពុជាជាច្រើនអាចរងគ្រោះ ក្នុងអំឡុងពេលនៃទេសន្តរប្រវេសន៍ ជាពិសេស ទេសន្តរប្រវេសន៍ ដែលមិនរៀបរយ និងមិនស្របច្បាប់ ប៉ុន្តែអ្នកទាំងនោះ នៅឯប្រទេសក្រៅ ដែលមានច្បាប់ និងការអនុវត្ត មិនដូចគ្នា ឬថាការអនុវត្តច្បាប់ មានដែនកំណត់ ដែលមិនអាចជ្រៀតជ្រែកកិច្ចការផ្ទៃក្នុងប្រទេសដទៃបាន ដែលធ្វើឱ្យការសង្គ្រោះ ឬកិច្ចការពារជនរងគ្រោះ ជួបការលំបាក ។ ហេតុនេះ កិច្ចសហការពីជនរងគ្រោះ និងពីអ្នកដែលជិតស្និទ្ធ ឬដឹងរឿងជនរងគ្រោះ គឺជាការចាំបាច់ ។

- គោលការណ៍ណែនាំស្តីពីបែបបទ និងនីតិវិធីនៃការកំណត់អត្តសញ្ញាណជនរងគ្រោះដោយអំពើជួញដូរមនុស្ស ដើម្បីផ្តល់សេវាសមស្រប គឺជាឯកសារគោលដែលត្រូវបានដាក់ចេញឲ្យប្រើប្រាស់ដោយប្រកាសរបស់គណៈកម្មាធិការជាតិប្រយុទ្ធប្រឆាំងអំពើជួញដូរមនុស្ស លេខ១៣៣/១២ ប្រក. ចុះថ្ងៃទី ២៥ ខែធ្នូ ឆ្នាំ២០១៥ សម្រាប់ប្រើប្រាស់ ក្នុងដំណើរការនៃកិច្ចការពារជនរងគ្រោះពិតប្រាកដ ដែលកំពុងតែត្រូវការការគាំទ្រផ្លូវកាយ ផ្លូវចិត្ត ផ្លូវច្បាប់ និងផ្នែកសង្គម រហូតដល់សេដ្ឋកិច្ច បន្ទាប់ពីត្រូវបានខូចខាត បាត់បង់ដោយសារកលល្បិចជនល្មើសជួញដូរមនុស្ស ។
- ច្បាប់ស្តីពីការបង្ក្រាបអំពើជួញដូរមនុស្ស និងអំពើធ្វើអាជីវកម្មផ្លូវភេទ ឆ្នាំ២០០៨ នៅមានជាធរមានព្រមជាមួយនិងក្រមព្រហ្មទណ្ឌ និងក្រមនីតិវិធីព្រហ្មទណ្ឌ ដែលជាឯកសារបង្អែក និងបានអនុលោមតាមរដ្ឋធម្មនុញ្ញនៃព្រះរាជាណាចក្រកម្ពុជា ឆ្នាំ២០០៣ និងអនុសញ្ញាអង្គការសហប្រជាជាតិ ស្តីពីការប្រឆាំងឧក្រិដ្ឋកម្មឆ្លងដែនដែលមានការចាត់តាំង និងពិធីសារប៉ាឡឺម៉ូ ។
- ឯកសារជាច្រើនទៀត ត្រូវបានប្រើប្រាស់ជាឯកសារបង្អែកសម្រាប់ការអនុវត្ត រួមទាំង គោលនយោបាយកិច្ចព្រមព្រៀង អនុស្សរណៈទ្វេភាគី នីតិវិធីប្រតិបត្តិបទដ្ឋាន សេចក្តីសម្រេច ប្រកាស ជាច្រើនទៀតដែលពាក់ព័ន្ធនឹងកិច្ចការពារជនរងគ្រោះ ។
- ទោះបីជនរងគ្រោះជាស្ត្រី បុរស ឬជាភេទទី៣ ជាកុមារ យុវវ័យ ជនចាស់ជរា ជាប្រជាជនកម្ពុជា ឬជនបរទេស ឬជនជាតិដើមភាគតិច ក៏គោលការណ៍ណែនាំនេះ ត្រូវបានអនុវត្តដោយសមធម៌ និងដោយគោរពតាមគោលការណ៍សិទ្ធិមនុស្ស សិទ្ធិស្ត្រី សិទ្ធិកុមារ និងបទដ្ឋានយេនឌ័រ ដែលមានចែងជាក្រមសីលធម៌ និងតម្រូវឲ្យប្រតិបត្តិយ៉ាងខ្ជាប់ខ្ជួន ។
- ជនរងគ្រោះ ត្រូវបានចាត់ទុកជាមជ្ឈមណ្ឌលសម្រាប់ការផ្តល់ព័ត៌មានដែលពាក់ព័ន្ធនឹងប្រវត្តិរឿងរ៉ាវ បទពិសោធន៍ ការតស៊ូជម្នះឧបសគ្គ និងកលល្បិចជនល្មើស ដែលអាចយកមកប្រើប្រាស់ជាមូលដ្ឋានក្នុងការសន្និដ្ឋានវាយតម្លៃលើកម្រិតនៃភាពរងគ្រោះ ដើម្បីផ្តល់កិច្ចការពារ និងផ្តល់យុត្តិធម៌ឲ្យបានសមស្របការស្វែងរក ចាប់ខ្លួនជនល្មើសបញ្ជូនទៅតុលាការដើម្បីផ្តន្ទាទោសតាមច្បាប់ ការបង្ក្រាបបទល្មើស និងអាចយកជាមេរៀន បទពិសោធន៍ក្នុងការអប់រំ បង្ការទប់ស្កាត់អំពើជួញដូរមនុស្ស ដល់សាធារណជនផងដែរ ។
- ទាំងស្ថាប័នរដ្ឋាភិបាល ទាំងអង្គការមិនមែនរដ្ឋាភិបាល ដែលមានបេសកកម្មក្នុងការផ្តល់សេវាជូនជនរងគ្រោះ អាចចូលរួមជាមួយគ្នា ដើម្បីគោលដៅការពារសិទ្ធិ សេចក្តីថ្លៃថ្នូរ និងផលប្រយោជន៍ស្របច្បាប់ជនរងគ្រោះ ដោយមិនរើសអើង ប្រកបដោយសមធម៌ និងយុត្តិធម៌សង្គម ។

៣. ការណែនាំ

- សិក្ខាកាម គឺជាអ្នកដែលពាក់ព័ន្ធក្នុងប្រតិបត្តិការក្នុងកិច្ចការពារជនរងគ្រោះ ដោយអំពើជួញដូរមនុស្ស ដូច្នោះគប្បីយកចិត្តទុកដាក់ ក្នុងការស្វែងយល់អំពី បែបបទ និងនីតិវិធីក្នុងការអនុវត្តគោលការណ៍ ណែនាំនេះ ដើម្បីធ្វើការកំណត់អត្តសញ្ញាណជនរងគ្រោះឲ្យបានច្បាស់លាស់។
- សូមចងចាំថា អ្នកដែលត្រូវសម្ភាសន៍ ដើម្បីកំណត់អត្តសញ្ញាណ មិនមែនសុទ្ធតែជា ជនរងគ្រោះដោយ អំពើជួញដូរមនុស្សទេ ជួនកាលអាចជាអ្នករងគ្រោះដោយហានិភ័យ ឬបទល្មើសផ្សេង ឬជួនកាលជាជន ក្លែងបន្លំដើម្បីទទួលបានសេវា និងខ្លះទៀត អាចជាជនពាក់ព័ន្ធនឹងបទល្មើសថែមទៀត ។ ដូច្នោះ ចាំបាច់ណាស់ ដែលត្រូវយកចិត្តទុកដាក់ក្នុងការប្រមូលព័ត៌មានឲ្យបានគ្រប់ជ្រុងជ្រោយ និងធ្វើការ សន្និដ្ឋានដោយផ្អែកលើច្បាប់ឲ្យបានត្រឹមត្រូវ ។
- ក្នុងដំណើរការនៃការកំណត់អត្តសញ្ញាណនេះ មានពាក់ព័ន្ធនឹងតួអង្គជាច្រើន មិនអាចមនុស្សម្នាក់ ឬ អង្គភាពតែមួយសម្រេចបានគ្រប់ជ្រុងជ្រោយទេ ។ ការកំណត់អត្តសញ្ញាណត្រូវការការចូលរួម សង្កេត យកព័ត៌មាន កត់ត្រា និងពិគ្រោះយោបល់ដើម្បីវិភាគ និងសន្និដ្ឋានឲ្យបានត្រឹមត្រូវ ។ ការផ្តល់សេវា អាចចាប់ផ្តើមតាំងពីដំបូង ដែលករណីខ្លះត្រូវការសេវាសង្គ្រោះបន្ទាន់ សេវាចាំបាច់ ដូចជាម្ហូបអាហារ ថ្នាំ ជំនួយ ឬការសង្គ្រោះបឋម សម្ភារៈអនាម័យ ការសម្រាកដើម្បីសម្រួលអារម្មណ៍ អ្នកបកប្រែភាសា សេវា ទំនាក់ទំនងទៅសាច់ញាតិ ឬមិត្តជិតស្និទ្ធ ការប្រឹក្សាយោបល់ ...បន្ទាប់មក គឺសេវាបញ្ជូន បន្តទៅកន្លែង ផ្តល់សេវាពេញលេញផ្សេងទៀត ដើម្បីឈានទៅដល់ការទទួលបាននូវកិច្ចការពារផ្នែកសង្គម និងផ្នែក ច្បាប់។
- វគ្គបណ្តុះបណ្តាលនេះ ចែកចេញជាពីរដំណាច់ គឺការសិក្សាទ្រឹស្តី និងការអនុវត្តសាកល្បង ដើម្បីបង្កើន បំណិនក្នុងការអនុវត្ត និងអាចក្លាយជាអ្នកមានសមត្ថកិច្ចក្នុងការកំណត់អត្តសញ្ញាណជនរងគ្រោះដោយ អំពើជួញដូរមនុស្ស ដែលមានការទទួលស្គាល់ពីគណៈកម្មាធិការជាតិប្រយុទ្ធប្រឆាំងការជួញដូរមនុស្ស។
- បន្ទាប់ពីវគ្គបណ្តុះបណ្តាលនេះ សិក្ខាកាម នឹងត្រូវយកចំណេះដឹងនេះ ទៅអនុវត្តជាក់ស្តែង ដោយចាប់ ផ្តើមពីការកំណត់អត្តសញ្ញាណជនសង្ស័យរងគ្រោះ ក្នុងចំណោមពលករដែលវិលត្រឡប់ ដើម្បីជាលំ ហាត់សាកល្បងដើម្បីកំណត់ភាពប្រឈម និងចំណុចល្អក្នុងការអនុវត្តបែបបទនីតិវិធីផង និង ដើម្បី បង្កើតភាពថ្មីក ក្នុងការអនុវត្ត និងការវិភាគសន្និដ្ឋានឲ្យបានត្រឹមត្រូវផង និងដើម្បីជួយជនរងគ្រោះពិត ប្រាកដដែលរកឃើញ និងប្រើប្រាស់សេវាបញ្ជូន និងការផ្តល់សេវាគាំទ្រផង ។
- ព័ត៌មានត្រឡប់ នឹងត្រូវផ្តល់មកអគ្គលេខាធិការដ្ឋាន គ.ជ.ប.ជ នៅខែបន្ទាប់ ។

ផ្នែកទី២

មេរៀនទី១៖ សារសំខាន់ និងនីតិវិធីនៃការកំណត់អត្តសញ្ញាណ

❖ រយៈពេល៖ ១ម៉ោង

❖ គោលបំណង៖

- ដើម្បីឲ្យសិក្ខាកាមបានយល់ដឹងអំពីសារសំខាន់នៃការកំណត់អត្តសញ្ញាណ និងព័ត៌មានពិត ដែលទទួលបានពីជនរងគ្រោះ ដែលជាមូលដ្ឋានគ្រឹះនៃការរៀបចំច្បាប់ គោលនយោបាយ ផែនការ និងវិធានការនានាឆ្លើយតបទៅនឹងការប្រយុទ្ធប្រឆាំងអំពើជួញដូរមនុស្ស និងផ្តល់ យុត្តិធម៌ និងសេវាកម្មនានាដល់ជនរងគ្រោះពិតប្រាកដ ដើម្បីជៀសវាងការរើសទៅរកភាពរង គ្រោះជាថ្មី ។
- សិក្ខាកាមក៏នឹងបានដឹងផងដែរអំពីអ្នកដែលមានភារកិច្ច និងតួនាទីកំណត់អត្តសញ្ញាណ និង នីតិវិធីដំណាក់កាលដើម្បីសម្ភាសប្រមូលព័ត៌មានពីជនដែលសង្ស័យថារងគ្រោះ ។

❖ វិធីសាស្ត្រ៖ រៀបរាប់ពន្យល់ ប្រើរូបភាព និងឧទាហរណ៍ជាជំនួយ ។ ផ្តល់ឱកាស ឲ្យសិក្ខាកាម សាកសួរ បញ្ជាក់ និងចែករំលែកបទពិសោធន៍ ។

ក. សារសំខាន់នៃការកំណត់អត្តសញ្ញាណជនរងគ្រោះ

ហេតុអ្វីបានជាការកំណត់អត្តសញ្ញាណជនរងគ្រោះ មានសារសំខាន់ ?

- បើមិនបានកំណត់អត្តសញ្ញាណទេនោះ៖
 - អ្នកមិនអាចសន្និដ្ឋានថា ជននោះជាជនរងគ្រោះឡើយ។
 - អ្នកនឹងមិនបានដឹងអំពីស្ថានភាព សេចក្តីត្រូវការ សំណូមពរ ដើម្បីឆ្លើយតបឲ្យបានសមស្រប មានជាអាទិ៍ តម្រូវការផ្នែកសន្តិសុខ សុវត្ថិភាព ការព្យាបាលសុខភាពផ្លូវកាយ ផ្លូវចិត្ត ជម្រក សុវត្ថិភាពបណ្តោះអាសន្ន ការស្តារនីតិសម្បទា កិច្ចការពារផ្លូវច្បាប់ សុខុមនីយកម្មនៃការធ្វើ សមាណកម្ម...។ល។
 - អ្នកនឹងមិនអាចរៀបចំគោលនយោបាយ ផែនការ កម្មវិធី សកម្មភាពឆ្លើយតបបានត្រឹមត្រូវ សម្រាប់ការបង្ការទប់ស្កាត់ ការផ្តល់កិច្ចការពារ និងគាំពារជនរងគ្រោះ ការស្វែងរកជនល្មើស ដើម្បីផ្តន្ទាទោសឲ្យបានត្រឹមត្រូវតាមច្បាប់ និងវិធានការក្នុងការបង្ក្រាប ឬកាត់បន្ថយប្រសិទ្ធភាព នៃបទល្មើសបានឡើយ ។
 - អ្នកនឹងមិនអាចរកឃើញបទល្មើសផ្សេងទៀត ឬ ជនរងគ្រោះផ្សេងទៀត ដែលត្រូវសង្កេត ឡើយ ។

- បើកំណត់អត្តសញ្ញាណមិនបានត្រឹមត្រូវ នោះនឹងធ្វើឲ្យជនរងគ្រោះកាន់តែឈឺចាប់ កាន់តែ បាក់ស្បាត កាន់តែភ័យខ្លាច និងមិនបានទទួលនូវភាពប្រសើរឡើងក្នុងជីវិត ។ ចំណែកឯជន ល្មើស កាន់តែមានឱកាស មានឥទ្ធិពល និងមានលទ្ធភាពក្នុងការបង្កើត និងពង្រីកបទល្មើស បង្កការរងគ្រោះដល់សង្គមកាន់តែច្រើន ។ ឯប្រទេសជាតិ នឹងបន្តការខាតបង់ កាន់តែធ្ងន់ធ្ងរ ពាក់ព័ន្ធនឹងធនធានអភិវឌ្ឍន៍ គ្រប់វិស័យ និងខូចខាតកិត្តិយស យ៉ាងធ្ងន់ធ្ងរលើឆាកអន្តរជាតិ ។

ខ. នីតិវិធីនៃការសម្ភាសន៍ ដើម្បីកំណត់អត្តសញ្ញាណជនរងគ្រោះដោយ អំពើជួញដូរមនុស្ស

ខ. អ្នកមានសមត្ថកិច្ចកំណត់ អត្តសញ្ញាណ

- អាជ្ញាធរមូលដ្ឋាន (ឃុំ/សង្កាត់ ស្រុក/ក្រុង/ខណ្ឌ ខេត្ត/រាជធានី)
- មន្ត្រីនគរបាលយុត្តិធម៌ / ភ្នាក់ងារនគរបាលយុត្តិធម៌
- មន្ត្រីស្ថានទូត / ស្ថានតំណាងនៃព្រះរាជាណាចក្រកម្ពុជា ប្រចាំនៅប្រទេសគោលដៅ
- មន្ត្រីសង្គមកិច្ច
- មន្ត្រីកិច្ចការនារី
- មន្ត្រីទទួលបន្ទុកកិច្ចការនារីនិងកុមារ
- អង្គការសង្គមស៊ីវិលដែលធ្វើការងារពាក់ព័ន្ធនឹងការជួយជនរងគ្រោះ
- មន្ត្រីនិងអ្នកពាក់ព័ន្ធក្រោមយន្តការនៃការប្រយុទ្ធប្រឆាំងនឹងអំពើជួញដូរមនុស្សក្នុងរចនាសម្ព័ន្ធទាំងនៅ ថ្នាក់ជាតិនិងថ្នាក់ក្រោមជាតិ

ដែលទទួលបានការបណ្តុះបណ្តាល។

២. នីតិវិធីនៃការសម្ភាសន៍ កំណត់អត្តសញ្ញាណជនរងគ្រោះ

ដំណាក់កាលសំខាន់ៗ នៃដំណើរការកំណត់អត្តសញ្ញាណ

- មានបីដំណាក់កាល៖



ដំណាក់កាលទី១៖ ការជួបជុំបូង

ដំណាក់កាលទី១៖ ការជួបជុំបូង

<p>សង្កេតបឋម៖ ពិនិត្យមើល ឥរិយាបថ អាកប្បកិរិយា របៀបប្រាស្រ័យទាក់ទង ទឹកមុខ អារម្មណ៍ ។ល។ ដែលគួរឲ្យសង្ស័យថាជាអនីតិជន និងកម្រិតនៃភាពរងគ្រោះ</p> 	 <p>ការប្រាស្រ័យទាក់ទង៖ ធ្វើការទំនាក់ទំនងបឋម ដើម្បីស្ទាបស្ទង់ និងប៉ាន់ប្រមាណអំពីតម្រូវការ និងឧបសគ្គ ក្នុងការសម្ភាសន៍</p>	<p>ឧបសគ្គ៖ ភាសា វប្បធម៌ យេនឌ័រ វ័យ ។ល។ ដែលខុសគ្នា គឺជាឧបសគ្គ ដែលចាំបាច់ត្រូវសម្របសម្រួលអារម្មណ៍ ឬក៏អ្នកសម្ភាសន៍ ដែលសមស្រប ឬក៏អ្នកបកប្រែ</p> 	 <p>សង្កេត៖ រកវត្ថុតាងឬកស្កតាងផ្សេងៗ ដែលអាចបញ្ជាក់អំពីភាពរងគ្រោះ (សម្ភារជាប់ខ្លួន ទឹកមុខ ស្នាមរបួស ឬកាយវិការ...)</p>
---	---	---	---

- អ្នកកំណត់អត្តសញ្ញាណ ត្រូវដាក់ការសង្ស័យថាជាជនរងគ្រោះដើម្បីឈានទៅដល់ការកំណត់អត្តសញ្ញាណ ក្នុងករណីដែលមានអ្នកសម្ភាសតិចជាងជនរងគ្រោះ ត្រូវកំណត់ថាគួរសម្ភាសន៍អ្នកណាមុន ឬសម្ភាសន៍ជាក្រុម (ត្រូវប្រុងប្រយ័ត្នក្នុងករណីដែលក្នុងក្រុម មានអ្នកសង្ស័យថាជាមេខ្យល់ ឬជាជនដែលអាចពាក់ព័ន្ធនឹងការប្រព្រឹត្តបទល្មើស ឬជាមួយជនល្មើស)។

ដំណាក់កាលទី២៖ ការត្រៀមសម្ភាសន៍

- ត្រៀមអ្នកសម្ភាសន៍ដែលមានបច្ចេកទេសក្នុងការសម្ភាសន៍ប្រកបដោយក្រមសីលធម៌

- រកអ្នកសម្ភាសន៍ដែលមានភេទដូចគ្នានឹងជនសង្ស័យរងគ្រោះ(បើអាចរកបាន) និងបានទទួលការបណ្តុះបណ្តាលអំពីជំនាញសម្ភាសន៍ កំណត់អត្តសញ្ញាណជនរងគ្រោះ ឬអ្នកដែលមានបទពិសោធន៍ (ការងារយេនឌ័រ ឬកិច្ចការកុមារ)
- សម្ភារបម្រើឲ្យការសម្ភាសន៍៖ ទម្រង់សម្រាប់ការសម្ភាសន៍ ឧបករណ៍ថតសំឡេងកាមេរ៉ាថតរូប/វីដេអូ (បើមាន) ឬអាចមានឧបករណ៍សម្រាប់ការសម្ភាសន៍បែបកុមារមេត្រី
- ទីតាំងសម្ភាសន៍ ដែលសមរម្យ មានសុវត្ថិភាព និងមិនប៉ះទង្គិចអារម្មណ៍
- ស្វែងយល់អំពីភាសាទំនាក់ទំនង ឬរកអ្នកបកប្រែបើចាំបាច់ ប្រកបដោយសុជីវធម៌
- ត្រៀមទម្រង់ស្នើសុំការយល់ព្រមពីអ្នកដែលត្រូវសម្ភាសន៍ (មានភ្ជាប់មកជាមួយ)

ដំណាក់កាលទី៣៖ ការសម្ភាសន៍ជាផ្លូវការ

សម្ភាល័៖

- ជនរងគ្រោះ តែងរារែក ក្នុងការផ្តល់ព័ត៌មាន ដោយសារតែការខ្មាស់អៀន ឬអាចចាំមិនបាន ឬអាចរងនូវការគំរាមកំហែង ឬល្ងង់លោមពីមេខ្យល់ ឬថៅកែ ឬជនណាម្នាក់ ឬសាច់ញាតិ ដែលពាក់ព័ន្ធនឹងការផ្តល់ផលប្រយោជន៍ដល់ខ្លួន ឬភ័យខ្លាច ក្រែងមានការចាប់ទោសកំហុស ធ្វើឲ្យខ្លួនធ្លាក់ទៅក្នុងស្ថានភាពកាន់តែលំបាក ឬខ្លួនមានជាប់ពាក់ព័ន្ធនឹងអំពើខុសច្បាប់មួយចំនួនមុនពេល ក្នុងអំឡុងពេលដែលខ្លួនស្ថិតនៅក្នុងស្ថានភាពរងគ្រោះជាដើម ។
- អ្នកសម្ភាសន៍ត្រូវព្យាយាមសង្កេតទឹកមុខ កាយវិការ ក្រសែភ្នែក របស់អ្នកឆ្លើយ ដែលបញ្ជាក់ពីអារម្មណ៍ ភ័យខ្លាច ឬលាក់លៀម ឬជាចម្លើយពិត ឬមិនពិត ។ ក្នុងស្ថានភាពនេះ អ្នកសម្ភាសន៍ត្រូវមានវិធីសាស្ត្រក្នុងការផ្អាកការសាកសួរ សម្រួលអារម្មណ៍ ឬប្តូរសំណួរ ដើម្បីឲ្យអ្នកឆ្លើយមានឱកាសក្នុងការផ្តល់ចម្លើយ។
- ក្នុងករណីអ្នកផ្តល់បទសម្ភាសន៍ជាកុមារ គប្បីប្រើវិធីសាស្ត្របែបកុមារមេត្រី ដោយមានការល្អងលោម ផ្តល់សម្ភារជាល្បែងក្មេងឬនំចំណីដើម្បីឲ្យក្មេងមានអារម្មណ៍ល្អ និងឆ្លើយតប។

➔ ដូច្នេះ ដើម្បីទទួលបានព័ត៌មានពីជនដែលត្រូវធ្វើសម្ភាសន៍៖

- អ្នកសម្ភាសន៍គប្បីអនុវត្តតាមវិធីសាស្ត្រ និងក្រមសីលធម៌នៃអ្នកសម្ភាស (ឧបសម្ព័ន្ធ១ ទំព័រ៣០-៣៦)
- រក្សាការសម្ងាត់
- ព្យាយាមលើកទឹកចិត្តអ្នកឆ្លើយ មិនបង្កការប៉ះទង្គិចផ្លូវកាយ ផ្លូវចិត្ត ការរើសអើងសង្គម

- ស្តាប់ប្រកបដោយលក្ខណៈសកម្ម និងឆ្លើយតប
- មិនបង្កភាពអាម៉ាស់ដល់ជនរងគ្រោះ
- ធានាសុវត្ថិភាព សន្តិសុខ និងជាសុភាព
- ផ្តល់ព័ត៌មានពេញលេញនិងការស្នើសុំការយល់ព្រម (ទម្រង់ស្នើសុំការយល់ព្រម ដែលមានស្នាមខ្មៅដៃ ជនដែលត្រូវសម្ភាស)
- ធានាឯកជនភាព
- សួរសំណួរដែលមានលក្ខណៈសាមញ្ញ និងប្រកបដោយវិជ្ជាជីវៈ។
- ធានាឲ្យមានអារម្មណ៍និងឥរិយាបថមិនលម្អៀង
- ឥរិយាបថប្រកបដោយមនុស្សធម៌ ការយល់ចិត្ត ការគោរព និងសមភាព
- សម្រួលឲ្យអ្នកឆ្លើយមានម្ចាស់ការលើខ្លួនឯង លើកទឹកចិត្តមិនបន្ទោសខ្លួនឯង
- ពន្យល់ប្រាប់អំពីសិទ្ធិក្នុងការសុំធ្វើកោសល្យវិថី និងការត្រួតពិនិត្យខាងផ្នែកបច្ចេកទេស ឬវិទ្យាសាស្ត្រ
- ការបកប្រែភាសា (តាមការចាំបាច់)
- ផ្អាកការសម្ភាសក្នុងករណីចាំបាច់ (ប៉ះពាល់អារម្មណ៍ជនរងគ្រោះធ្ងន់ធ្ងរ ឬ មានបញ្ហាសុខភាព ឬមានការរំខានផ្សេងៗ)
- ត្រៀមការបញ្ជូនជនរងគ្រោះតាមនីតិវិធី ទៅគោលដៅផ្សេងទៀត (តាមការចាំបាច់)
- ជៀសវាងធ្វើឲ្យអ្នកឆ្លើយរំពឹងទុកខុសពីការពិត

(ប្រមូលព័ត៌មានឲ្យបានគ្រប់ជ្រុងជ្រោយ ឈានទៅដល់ការសន្និដ្ឋានថាជាជនរងគ្រោះដោយអំពើជួញដូរមនុស្ស ឬមិនមែន) ។

❖ សរុបមេរៀន (វិធីសាស្ត្រ) ចំណុចត្រូវចងចាំ។

ផ្នែកទី៣

មេរៀនទី២៖ ច្បាប់ពាក់ព័ន្ធនឹងភាពខ្លាចខ្លាចដោយអំពើជួញដូរមនុស្ស

❖ រយៈពេល ៖ ១ម៉ោង៣០នាទី

❖ គោលបំណង៖ ដើម្បីឲ្យសិក្ខាកាមមានចំណេះដឹងផ្នែកច្បាប់ដែលជាមូលដ្ឋានក្នុងការធ្វើការសន្និដ្ឋានថាជនណាម្នាក់ដែលសង្ស័យថាជាជនរងគ្រោះដោយអំពើជួញដូរមនុស្ស និងឈានទៅការផ្តល់សេវាសមស្រប និងចេះបែងចែកភាពរងគ្រោះរបស់នីតិជន និងអនីតិជន ។

❖ វិធីសាស្ត្រ៖ សំនួរបំផុសគំនិត ដើម្បីស្ទាបស្ទង់កម្រិតនៃការយល់ដឹង និងប្រើប្រាស់ភាព និងឧទាហរណ៍ជាករណីជាក់ស្តែង ធ្វើឲ្យសិក្ខាកាមបានចាប់អារម្មណ៍ លើមាត្រាច្បាប់ ។

សំនួរតេស្តការយល់ដឹងមុនវគ្គ

ក. តើអ្វីជាបទល្មើសជួញដូរមនុស្ស និងបទល្មើសអាជីវកម្មផ្លូវភេទ ?

១. ជាបទល្មើសដែលរួមផ្សំនូវ ការជ្រើសរើស ដឹកជញ្ជូន គំរាមកំហែង ក្នុងគោលបំណងកេងប្រវ័ញ្ចគ្រប់ទម្រង់
២. ជាបទល្មើសដែលរួមផ្សំនូវការគំរាមកំហែង ធុញាត បញ្ឆោត ដោយបង្ខំការងារទាសភាព
៣. គ្មានទាំងមួយណាខាងលើ ជាចម្លើយត្រឹមត្រូវ

ខ. តើមានការបែងចែកបទល្មើស សម្រាប់នីតិជន និងអនីតិជនដែរទេ ?

១. មាន
២. គ្មាន

គ. តើធាតុផ្សំរបស់បទល្មើសជួញដូរមនុស្សគ្រប់ទម្រង់ និងបទល្មើសអាជីវកម្មផ្លូវភេទមានចំនួនប៉ុន្មាន ?

- ៥
- ៤
- ៣

❖ ចាប់ផ្តើមវគ្គ

១. ច្បាប់អន្តរជាតិ និងច្បាប់ជាតិ៖

- អនុសញ្ញាអង្គការសហប្រជាជាតិ ស្តីពី ការប្រឆាំងឧក្រិដ្ឋកម្មឆ្លងដែនដែលមានអង្គការចាត់តាំង (ឆ្នាំ ២០០០) និងបានផ្តល់សច្ចាប័ន តាមព្រះរាជក្រមលេខ នស/រកម/១១០៥/០៣៨ ចុះថ្ងៃទី១៤ ខែវិច្ឆិកា ឆ្នាំ២០០៥ ។
- ពិធីសារបន្ថែមលើអនុសញ្ញាអង្គការសហប្រជាជាតិ ស្តីពី ការប្រឆាំងឧក្រិដ្ឋកម្មឆ្លងដែនដែលមានអង្គការចាត់តាំង ស្តីពី ការទប់ស្កាត់ បង្ក្រាប និងដាក់ទណ្ឌកម្មការជួញដូរមនុស្ស ជាពិសេស ស្ត្រីនិងកុមារ (ព្រះរាជក្រម លេខ នស/រកម/០១០៦/០០៤ ចុះថ្ងៃទី ១៨ ខែមករា ឆ្នាំ២០០៦) ។
- ច្បាប់ជាតិ ស្តីពី ការបង្ក្រាបអំពើជួញដូរមនុស្ស និងអំពើធ្វើអាជីវកម្មផ្លូវភេទ (ព្រះរាជក្រមលេខ នស/រកម/០២០៨/០០៥ ចុះថ្ងៃទី១៥ខែកុម្ភៈ ឆ្នាំ២០០៨ ដែលបានកំណត់ជាបទល្មើសព្រហ្មទណ្ឌ រាល់អំពើទាំងឡាយដែលទាក់ទងនឹងការជួញដូរមនុស្ស និងអំពើធ្វើអាជីវកម្មផ្លូវភេទ ព្រមទាំងកំណត់សិទ្ធិអាទិភាពលើសំណងខូចខាត និងសំណងបដិទានដល់ជនរងគ្រោះ ។

២. ធាតុផ្សំបទល្មើសនៃអំពើជួញដូរមនុស្ស និងអំពើធ្វើអាជីវកម្មផ្លូវភេទ

យោងតាមច្បាប់ជាតិ និងអន្តរជាតិ

ក. ធាតុផ្សំនៃបទល្មើសជួញដូរមនុស្ស៖

១. សកម្មភាព៖ ការជ្រើសរើស ដឹកជញ្ជូន ផ្ទេរប្រផ្តល់កន្លែងលាក់ខ្លួន ឬទទួលយកមនុស្ស។
២. មធ្យោបាយ (វិធីសាស្ត្រ)៖ គំរាមកំហែង ប្រើកម្លាំង ឬទម្រង់ផ្សេងៗនៃការបង្ខិតបង្ខំ ចាប់ពង្រត់ ធុបោក បញ្ឆោត បំពានដោយអំណាច រំលោភលើភាពទន់ខ្សោយ ឬ ផ្តល់ ឬទទួលយកកម្រៃ ឬ អត្ថប្រយោជន៍ណាមួយ ដើម្បីទទួលបានការយល់ព្រម ពីសំណាក់បុគ្គលណាម្នាក់ ដែលមានអំណាចគ្រប់គ្រងលើបុគ្គលម្នាក់ទៀត។
៣. គោលបំណង៖ កេងប្រវ័ញ្ចលើពេស្យាកម្មជនដទៃ ឬទម្រង់ផ្សេងៗនៃការកេងប្រវ័ញ្ចផ្លូវភេទ ពលកម្ម ឬសេវាដោយបង្ខំ ទាសភាព ឬការអនុវត្តស្រដៀងគ្នានឹងសេវាកម្មទាសភាព ឬការដឹកហូតយកសរីរាង្គជាដើម ។



ធាតុផ្សំបទល្មើសនៃអំពើជញ្ជូនមនុស្ស និងអំពើធ្វើអាជីវកម្មផ្លូវភេទ



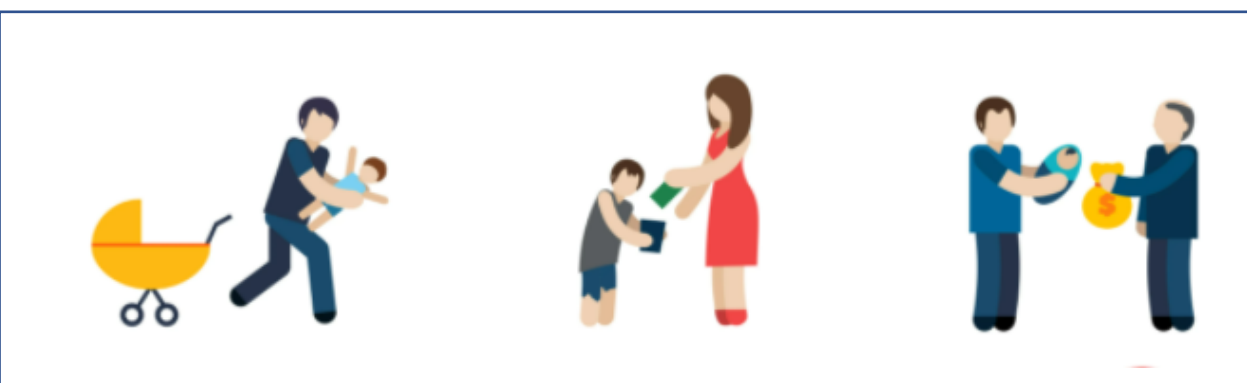
ខ. ករណីអនីតិជន (មាត្រា៧ នៃច្បាប់ស្តីពីការបង្ក្រាបអំពើជញ្ជូនមនុស្ស និងអំពើធ្វើអាជីវកម្មផ្លូវភេទ និងមន័យនៃអានីតិជន ជាជនដែលមានអាយុក្រោម១៨ឆ្នាំ)។

➢ ក្នុងករណីបទល្មើសប្រព្រឹត្តលើអនីតិជន បើមានធាតុផ្សំ២ ដូចខាងក្រោមគេអាចសន្និដ្ឋានថាជា បទល្មើស ជញ្ជូនមនុស្សនិងអំពើធ្វើអាជីវកម្មផ្លូវភេទ បានហើយ។ ធាតុផ្សំទាំងពីរនោះគឺ៖

១.សកម្មភាព ៖ ជ្រើសរើស ផ្ទេរ ដឹកជញ្ជូន លាក់បំបាំង ទទួលមនុស្ស

២.គោលបំណង៖ កេងប្រវ័ញ្ចតាមទម្រង់ផ្សេងៗមានដូចជា ការកេងប្រវ័ញ្ចផ្លូវភេទ ឬលើពេស្យាកម្មអ្នកដទៃ ការងារដោយបង្ខំ ទាសភាពបំណុល បង្ខំឲ្យសុំទាន កាត់យកសរីរាង្គ អាពាហ៍ពិពាហ៍ដោយបង្ខំ ឬផ្ទុយពីឆន្ទៈ សុំកូនខុសច្បាប់ អំពើពពោះជំនួសដើម្បីជញ្ជូនទារក ពលកម្មកុមារ ការផលិតរូបភាពនិងសម្ភារអាសអាភាស ។ល។

(ការព្រមព្រៀងរបស់អនីតិជនជាមួយនឹងជនល្មើស ត្រូវទុកជាមោឃៈ និងខុសច្បាប់) ។



៣. ការអន្តរាគមន៍កំណត់កាលទាំងបីនៃការប្រព្រឹត្តបទល្មើស លើសន្ទនា គ្រោះ

ដើម្បីកំណត់រកបទល្មើសនៃអំពើជួញដូរមនុស្ស អ្នកសម្ភាសត្រូវស្វែងរកព័ត៌មានដែលពាក់ព័ន្ធនឹង ដំណាក់កាលទាំងបីដូចខាងក្រោម៖

- (១). ដំណាក់កាលជ្រើសរើស
- (២). ដំណាក់កាលបន្លាស់ទី ឬដឹកជញ្ជូន
- (៣). ដំណាក់កាលកេងប្រវ័ញ្ច ។

៤. ទម្រង់នៃការកេងប្រវ័ញ្ចតាមអនឡាញ

បច្ចុប្បន្ននេះមានទម្រង់នៃការកេងប្រវ័ញ្ចតាមប្រព័ន្ធអនឡាញ ដែលមិនមានដំណាក់កាលដូចគ្នា ទាំងស្រុងទៅនឹងដំណាក់កាលទាំងបីខាងលើទេ ព្រោះអាចមិនមានសកម្មភាពនៃការធ្វើបំលាស់ទី ប៉ុន្តែមាន គោលដៅកេងប្រវ័ញ្ច។



ក្នុងករណីនេះ អ្នកសម្ភាសន៍ត្រូវបញ្ជូនជនសង្ស័យរងគ្រោះទៅសមត្ថកិច្ចជំនាញពាក់ព័ន្ធដើម្បីស្រាវជ្រាវ បន្ត។

៥. លក្ខណៈវិនិច្ឆ័យសម្រាប់កំណត់សម្គាល់សន្ទនាគ្រោះ

ក. និយមន័យជនរងគ្រោះ៖

ជនរងគ្រោះនៃអំពើជួញដូរមនុស្ស គឺជាជនដែលរងគ្រោះដោយអំពើដែលមានចែងក្នុងច្បាប់ ស្តី ពីការបង្ក្រាបអំពើជួញដូរមនុស្ស និងអំពើធ្វើអាជីវកម្មផ្លូវភេទ ព្រមទាំងបញ្ញត្តិពាក់ព័ន្ធក្នុងក្រមព្រហ្ម ទណ្ឌ នៃព្រះរាជាណាចក្រកម្ពុជាដែលបានអនុលោមតាមនិយមន័យ នៃ«ការជួញដូរមនុស្ស» ក្នុង មាត្រា៣នៃពិធីសារប៉ាឡឺម៉ូ។

ខ. លក្ខណៈសំគាល់បុគ្គលដែលជាជនរងគ្រោះ៖

ខ.១. ផលប៉ះពាល់ដល់សុខភាពរាងកាយ ៖ អាចសម្គាល់ដោយ

- មានរបួស ឬស្នាមរបួស
- ពិការអវៈយវៈ និង/ឬ ផ្នែកផ្សេងៗនៃរាងកាយ
- កង្វះអាហារូបត្ថម្ភ
- មានជំងឺ...

➢ ដែលអាចប៉ាន់ប្រមាណអំពីការរំលោភបំពានដែលបង្កដោយទារុណកម្ម ការបង្កត់ឬ ផ្តាច់អាហារ ដំណេក ខ្វះការថែទាំសុខភាព ឬមានការបង្ខាំង ឬការដកហូតសរីរាង្គ ឬរងការតាម ធ្វើឃាត ...។

ខ.២. ផលប៉ះពាល់ដល់សុខភាពផ្លូវភេទ (ផ្អែកលើកោសល្យវិច័យ ឬកំណត់ដោយវេជ្ជបណ្ឌិតជំនាញ ឬ មានលិខិតបញ្ជាក់ពីវេជ្ជបណ្ឌិតជំនាញ) ៖

- ឆ្លងមេរោគ HIV/AIDS
- មានជំងឺកាមរោគផ្សេងៗ
- មានផ្ទៃពោះ
- ការរលូត ឬរំលូតកូន
- ខូចឬរបួសប្រដាប់ភេទ ឬប្រដាប់បន្តពូជ

➢ ដែលអាចប៉ាន់ប្រមាណពីមូលហេតុ ដែលនាំឲ្យជនរងគ្រោះទទួលផលប៉ះពាល់ដោយការបំពាន លើផ្លូវភេទ ការបង្ខំឲ្យធ្វើពេស្យាបារ ។ល។

ខ.៣. ផលប៉ះពាល់ដល់សុខភាពផ្លូវចិត្ត៖

- មានអាការៈចំបាំងអារម្មណ៍ ឬបារម្ភ
- មានបំណងធ្វើអត្តឃាត
- ក្រៀមក្រំ សុបិន្តអាក្រក់
- មានអារម្មណ៍ឯកោ បាត់បង់ទំនុកចិត្ត បារម្ភពីការរើសអើង
- មានអារម្មណ៍ហត់ នឿយណាយ បាត់បង់ដំណេក
- មានអារម្មណ៍អៀនខ្មាស់ ឬគិតថាខ្លួនមានកំហុស ឬបាក់ទឹកចិត្ត

- ស្មារតីវិបល្លាស មិនអាចបង្កើតទំនាក់ទំនង អន្តរបុគ្គលឬសង្គមបាន។
- ដែលអាចប៉ាន់ប្រមាណពីមូលហេតុ ជាការប៉ះទង្គិចផ្លូវចិត្ត ការដាក់ឱ្យនៅឯកោ (មិនចេះភាសាខ្លះជំនួយ ឬការគាំទ្រ) ការភ័យខ្លាចដោយការប្រើហិង្សា ឬទម្រង់ផ្សេងៗនៃការបង្ខិតបង្ខំ គម្រាមកំហែង ឬការប្រើប្រាស់សារធាតុញៀនដោយបង្ខំ ដើម្បីត្រួតត្រាលើជនរងគ្រោះ។ល។

ខ.៤. ផលប៉ះពាល់ផ្នែកហិរញ្ញវត្ថុ៖

- បង្កើតបំណុលដោយថៅកែ ក្រុមហ៊ុន មេខ្យល់ ឬជនណាម្នាក់ដើម្បីកេងប្រវ័ញ្ច
- ធ្វើការមិនទទួលបានកម្រៃសោះ ឬមិនគ្រប់តាមកិច្ចសន្យា
- គ្មានថវិកាសម្រាប់ចំណាយត្រឡប់មកផ្ទះវិញ...។
- ដែលអាចប៉ាន់ប្រមាណពីមូលហេតុ ដោយសារមានការកេងប្រវ័ញ្ចផ្សេងៗ មានដូចជា ការឱ្យខ្ចីប្រាក់ ឬមធ្យោបាយណាមួយ ជាថ្មីនឹងការយល់ព្រមអ្វីមួយពីជនរងគ្រោះ ការធានា ឬការបោកបញ្ឆោត ការដាក់ឱ្យធ្វើការងារដោះបំណុល (ផ្ទាល់ខ្លួន ឬដោយការជួញដូរ) ការបង្ខំឬគម្រាមកំហែងឱ្យធ្វើការ ការរំលោភលើភាពល្ងង់ខ្លៅ ឬភាពទន់ខ្សោយ ។ល។

ខ.៥. បុគ្គលដែលសង្ស័យថារងគ្រោះដោយសារបទល្មើសពាក់ព័ន្ធនឹងអំពើជួញដូរមនុស្ស និងអំពើធ្វើអាជីវកម្មផ្លូវភេទ អាចត្រូវបានគេកត់សម្គាល់ផងដែរ លើស្ថានភាពដូចខាងក្រោម៖

- មិនមានឯកសារធ្វើដំណើរតាមខ្លួន នៅព្រលានយន្តហោះ ស្ថានីយ៍ថតភ្លើង ស្ថានីយ៍ថយន្តក្រុង ឬតាមរថយន្តឈ្នួល (នៅពេលមានការស្នើសុំត្រួតពិនិត្យពីភ្នាក់ងារ) ឬកន្លែងត្រួតពិនិត្យពេលឆ្លងកាត់ព្រំដែនជាដើម
- មានអារម្មណ៍ភ័យស្ងប់ស្ងាមឬធ្វើដំណើរទៅមកដោយគ្មានគោលដៅជាក់លាក់
- មិនចេះភាសា ឬត្រូវការឱ្យគេជួយ
- ជាអនីតិជនដែលគ្មានអាណាព្យាបាល ឬកំពុងប្រកបរបរដែលមានទំនាក់ទំនងនឹងសញ្ជាតិកម្ម អំពើពេស្យាចារ ឬពាក់ព័ន្ធនឹងការផលិតរូបភាព និងសម្ភារអាកាស ឬអំពើអាកាស
- កំពុងស្ថិតនៅក្នុងស្ថានភាព គួរឱ្យសង្ស័យណាមួយទាក់ទងនឹងការគំរាមកំហែង យាយីបង្ខិតបង្ខំ ប្រើឱ្យធ្វើការលើសកម្លាំង បង្ខាំងខ្លួន ឬលាក់បំបាំង...។

៦. ការកំណត់អាយុរបស់ជនរងគ្រោះ

- ការកំណត់អាយុជនរងគ្រោះត្រូវផ្អែកលើសំបុត្រកំណើត/លិខិតបញ្ជាក់កំណើត ប័ណ្ណ គ្រួសារ សៀវភៅស្នាក់នៅ អត្តសញ្ញាណប័ណ្ណ លិខិតឆ្លងដែន ឬលិខិតផ្សេងៗដែលបញ្ជាក់ដោយអាជ្ញាធរមានសមត្ថកិច្ច។
- ក្នុងករណីមិនមានឯកសារខាងលើ ការកំណត់អាយុជនរងគ្រោះ ត្រូវធ្វើឡើងដោយអ្នកជំនាញបច្ចេកទេសវេជ្ជសាស្ត្រ ដែលមាននីតិសម្បទា។
- ក្នុងករណីជនរងគ្រោះមិនទាន់ត្រូវបានដឹងអាយុពិតប្រាកដ ប៉ុន្តែសង្ស័យថាជាកុមារ ត្រូវចាត់ទុកជនរងគ្រោះនោះថាជាកុមារ។

❖ សំនួរផ្ទៀងផ្ទាត់ការយល់ដឹងក្រោយវគ្គ

ក. តើអ្វីជាបទល្មើសជួញដូរមនុស្ស និងបទល្មើសអាជីវកម្មផ្លូវភេទ ?

១. ជាបទល្មើសដែលរួមផ្សំនូវ ការជ្រើសរើស ដឹកជញ្ជូន គំរាមកំហែង ក្នុងគោលបំណងរកងប្រវត្តិគ្រប់ទម្រង់
២. ជាបទល្មើសដែលរួមផ្សំនូវការគំរាមកំហែង ឆបោក បញ្ឆោត ដោយបង្ខំការងារទាសភាព
៣. គ្មានទាំងមួយណាខាងលើ ជាចម្លើយត្រឹមត្រូវ

ខ. តើមានការបែងចែកបទល្មើស សម្រាប់នីតិជន និងអនីតិជនដែរទេ ?

១. មាន
២. គ្មាន

គ. តើបទល្មើសជួញដូរមនុស្ស និងបទល្មើសអាជីវកម្មផ្លូវភេទ អាចកើតមានឡើងតាមវិធីសាស្ត្រណាខ្លះ ?

១. ដោយផ្ទាល់
២. ពីចំងាយ
៣. ទាំងពីរវិធីសាស្ត្រ

ឃ. តើធាតុផ្សំរបស់បទល្មើសជួញដូរមនុស្សគ្រប់ទម្រង់ និងបទល្មើសអាជីវកម្មផ្លូវភេទមានចំនួនប៉ុន្មាន ?

- ៥
- ៤
- ៣

❖ ចម្លើយផ្ទៀងផ្ទាត់ ។ សរុបមេរៀន អំណរគុណ បញ្ចប់ ។

ផ្នែកទី៤-១

មេរៀនទី៣៖ ទម្រង់បែបបទខ្លី សម្រាប់ការសម្ភាសន៍ហ៊ុំស

❖ រយៈពេល៖ ១ម៉ោង

❖ គោលបំណង៖ ដើម្បីឲ្យសិក្ខាកាមបានយល់ដឹងអំពី ទម្រង់បែបបទខ្លីសម្រាប់ការសម្ភាសន៍ហ៊ុំស ក្នុងករណីចាំបាច់ បន្ទាន់ ។

❖ វិធីសាស្ត្រ៖ ពន្យល់ បំផុសសំនួរ បង្ហាញទម្រង់ និងបញ្ជាក់ពីចំណុចសំខាន់នៃផ្នែកនីមួយៗ ។
សំនួរតេស្តការយល់ដឹងមុនវគ្គ

ក. តើធ្លាប់បានឃើញ និងប្រើប្រាស់ ទម្រង់សម្រាប់ការសម្ភាសន៍ជនរងគ្រោះដោយអំពើជួញដូរមនុស្សឬទេ?

ខ. បើធ្លាប់ តើប្រើបានប៉ុន្មានដងហើយ? នៅពេលណា?

ពិនិត្យឡើងវិញ អំពីទម្រង់ដែលត្រូវប្រើ សម្រាប់ការសម្ភាសន៍កំណត់អត្តសញ្ញាណជនរងគ្រោះដោយ អំពើជួញដូរមនុស្ស ។

១. វិធានការ ៦ចំណុច

ត្រង់ចំណុចទី៣៖

- ក្នុងករណី មិនទាន់មានភស្តុតាងពេញលេញមកបញ្ជាក់ ថាជនណាម្នាក់ ជាជនរងគ្រោះនៅ ឡើយ តែត្រូវការការសង្គ្រោះ គប្បីធ្វើការសន្មត់បឋមថាជននោះជា «ជនរងគ្រោះ» បណ្តោះអាសន្នសិន ដើម្បីជួយសម្រួលឲ្យជននោះ ទទួលបានសិទ្ធិ ការគាំទ្រ និងសេវាផ្សេងៗ ដូចគ្នានឹងជនដែលគេកំណត់បាន ថាជាជនរងគ្រោះ ដោយអំពើជួញដូរមនុស្ស និងអំពើធ្វើអាជីវកម្មផ្លូវភេទ។
- ការប៉ាន់ប្រមាណអំពីគ្រោះថ្នាក់ ដែលអាចកើតមានឡើង និងការប៉ះទង្គិចផ្លូវចិត្ត ត្រូវធ្វើឡើង ចំពោះជនរងគ្រោះម្នាក់ៗ ដើម្បីរក្សាសុវត្ថិភាព និងសន្តិសុខរបស់ជនរងគ្រោះ។

២. ទម្រង់បែបបទសម្រាប់ការសម្ភាសន៍

សម្រាប់ការកំណត់អត្តសញ្ញាណបឋម ជនរងគ្រោះ II- វិធីសាស្ត្រនិងទម្រង់បែបបទសម្រាប់ការ កំណត់អត្តសញ្ញាណបឋម ជនរងគ្រោះ

ក. ទម្រង់ខ្លី/ហ៊ុំស

(១) លក្ខខណ្ឌ សម្រាប់ការប្រើទម្រង់ខ្លី/ហ៊ុំស

ជាទូទៅមិនមានពេលវេលាគ្រប់គ្រាន់សម្រាប់ការសម្ភាសន៍ដើម្បីយកព័ត៌មានពីជនរងគ្រោះឡើយ មានដូចជា៖

- ករណីជនរងគ្រោះត្រូវការជំនួយសង្គ្រោះបន្ទាន់ភ្លាមៗ
- ជនរងគ្រោះ ស្ថិតក្នុងស្ថានភាពគម្រាមកំហែងនៅឡើយ
- មជ្ឈដ្ឋានជុំវិញមិនអនុញ្ញាតឲ្យយកព័ត៌មានលម្អិតបាន
- ពេលវេលាមិនអំណោយផល (យប់ពេកត្រូវការសម្រាក ត្រូវធ្វើដំណើរផ្លូវឆ្ងាយ...)
- ស្ថានភាពមិនអំណោយផល (ចំនួនអ្នកត្រូវសម្ភាសន៍ច្រើនពេក...)

(ទម្រង់នេះក៏អាចប្រើបានដែរ សម្រាប់ការផ្តល់ព័ត៌មានពីក្រុមគ្រួសារ ឬមិត្តភក្តិ ឬអ្នកដទៃទៀតដែលបានដឹងព័ត៌មានច្បាស់ពីជនរងគ្រោះ និងពុំចាំបាច់ប្រើទម្រង់ស្នើសុំសម្ភាស)

- លទ្ធផលនៃការសម្ភាសន៍ ត្រូវរក្សាទុកក្នុងអង្គភាពនៃសមត្ថកិច្ចទទួលខុសត្រូវមួយច្បាប់ និងថតចម្លងធ្វើជូនទៅសមត្ថកិច្ចឬស្ថាប័ន ដែលត្រូវទទួលបន្ទុក ដើម្បីធ្វើការកំណត់អត្តសញ្ញាណបន្ថែមឲ្យបានពេញលេញ។

(២) សារៈសំខាន់នៃការប្រើប្រាស់ទម្រង់ខ្លី/ហ័ស

- ទម្រង់ខ្លីអាចជួយផ្តល់ព័ត៌មានបណ្តោះអាសន្នពីជនដែលសង្ស័យថារងគ្រោះ ដើម្បីឈានដល់ការសន្មតថាជា « ជនសង្ស័យថារងគ្រោះ » ដើម្បីផ្តល់សេវាសង្គ្រោះបន្ទាន់ និងការការពារសុវត្ថិភាពតាមការចាំបាច់។
- ក្នុងករណីដែលទទួលដំណឹងពីជនរងគ្រោះ ឬក្រុមគ្រួសារជនរងគ្រោះថា មានបទល្មើសកើតឡើង មន្ត្រីដែលមានសមត្ថកិច្ចត្រូវសម្ភាស ត្រូវប្រើទម្រង់ហ័សសម្រាប់ការកំណត់អត្តសញ្ញាណជនរងគ្រោះ ដូចមានភ្ជាប់ក្នុងឧបសម្ព័ន្ធ២ (ទំព័រ៣៧-៣៩) នៃគោលការណ៍នេះ ដោយត្រូវព្យាយាមធ្វើឲ្យម៉ត់ចត់ និងជាក់លាក់តាមតែអាចធ្វើទៅបាន។

សម្គាល់៖

ការប្រើប្រាស់ទម្រង់ខ្លី មានភាពប្រចុចញ៉ូច ដែលអ្នកសួរ និងអ្នកឆ្លើយមិនបានត្រៀមខ្លួនបានល្អ ឬអ្នកឆ្លើយនឹកមិនទាន់ឃើញអំពីព្រឹត្តិការណ៍ពាក់ព័ន្ធនឹងសំណួរ ឬមានភាពអស់អែកមិនចង់ ឬមិនហ៊ាននិយាយដោយមានការបារម្ភផ្សេងៗ ហេតុនេះ ការសរុបសន្និដ្ឋាន បានត្រឹមតែបណ្តោះអាសន្ន ដើម្បីផ្តល់សេវាសង្គ្រោះបន្ទាន់ ឬចាំបាច់សិន នៅពេលដែលអ្នកផ្តល់ចម្លើយ មានស្ថានភាពគួរឲ្យបារម្ភ ឬមានសេចក្តីត្រូវការ ។

(៣) ផ្នែកផ្សេងៗនៃទម្រង់ខ្លី

ទម្រង់ខ្លី មានបួនផ្នែកសំខាន់ ដែលអ្នកសម្ភាសត្រូវបំពេញព័ត៌មាន៖

- ផ្នែកខាងដើម គឺ បញ្ជាក់អំពីកាលបរិច្ឆេទ ពេលវេលា ទីកន្លែង នៃការធ្វើសម្ភាស ព័ត៌មានពាក់ព័ន្ធនឹងអ្នកសម្ភាសន និងអ្នកបកប្រែ (បើមាន) ។
- ផ្នែកទី១៖ ព័ត៌មានផ្ទាល់ខ្លួនរបស់អ្នកផ្តល់សម្ភាស
- ផ្នែកទី២៖ សំណួរដែល ពាក់ព័ន្ធនឹងការផ្តល់ព័ត៌មានរបស់អ្នកផ្តល់សម្ភាស និងត្រូវបំពេញចម្លើយដោយអ្នកធ្វើសម្ភាស
- ផ្នែកទី៣៖ ការវាយតម្លៃហ៊ុសដែលធ្វើឡើងដោយអ្នកធ្វើសម្ភាស

ខាងក្រោមត្រូវមានស្នាមមេដៃនិងឈ្មោះអ្នកឆ្លើយ ហត្ថលេខានិងឈ្មោះអ្នកសម្ភាស ដោយមានបញ្ជាក់អំពី តួនាទី និងស្ថាប័ន ស្នាមម្រាមដៃនិងឈ្មោះអ្នកបកប្រែ (បើមាន) និងស្នាមម្រាមដៃនិងឈ្មោះអ្នកចូលរួម។

(អ្នកធ្វើសម្ភាសន៍គប្បីប្រគល់ចម្លើយឲ្យសាមីខ្លួនបានអាន ឬអានឲ្យស្តាប់នូវចម្លើយតាមសំនួរនីមួយៗ មុនពេលសាមីខ្លួនផ្តិតស្នាមម្រាមដៃទទួលស្គាល់ចម្លើយរបស់ខ្លួន) ។

ទម្រង់សម្ភាសន៍ខ្លី សម្រាប់ការសម្ភាសកំណត់អត្តសញ្ញាណប័ណ្ណបឋមជំនាន់គ្រោះដោយអំពើជួញដូរមនុស្ស	
ថ្ងៃ ខែ ឆ្នាំ ធ្វើសម្ភាសន៍: _____ / _____ / _____	ម៉ោង _____ ដល់ _____ ០ព្រឹក ០ល្ងាច ០យប់
ទីកន្លែងសម្ភាសន៍: _____ ភូមិ _____ ឃុំ/សង្កាត់ _____ ក្រុង/ស្រុក/ខណ្ឌ _____ រាជធានី/ខេត្ត _____ ប្រទេស _____	
អ្នកបកប្រែភាសា: <input type="checkbox"/> មាន <input type="checkbox"/> គ្មាន ឈ្មោះ: _____ មុខរបរ _____ អាសយដ្ឋាន: _____ លេខទូរស័ព្ទទំនាក់ទំនង: _____	
ផ្នែកទី១: ព័ត៌មានផ្ទាល់ខ្លួនរបស់បុគ្គល	
នាមក្រព្វល: _____	នាមខ្លួន: _____
ឈ្មោះហៅក្រៅ (ប្រសិនបើមាន): _____	
ភេទ: <input type="checkbox"/> ប្រុស <input type="checkbox"/> ស្រី	ថ្ងៃ ខែ ឆ្នាំ កំណើត: _____ / _____ / _____
អាយុ: _____ ឆ្នាំ	
ទីកន្លែងកំណើត: _____ ភូមិ _____ ឃុំ/សង្កាត់ _____ ក្រុង/ស្រុក/ខណ្ឌ _____ រាជធានី/ខេត្ត _____ ប្រទេស _____	
អាសយដ្ឋានបច្ចុប្បន្ន: _____ ភូមិ _____ ឃុំ/សង្កាត់ _____ ក្រុង/ស្រុក/ខណ្ឌ _____ រាជធានី/ខេត្ត _____ ប្រទេស _____	
ថ្ងៃ ខែ ឆ្នាំ ចាកចេញពីទីលំនៅចុងក្រោយ: _____ / _____ / _____ នៅអាយុ: _____ ឆ្នាំ	ស្ថានភាពគ្រួសារ: _____ <input type="checkbox"/> លីវ <input type="checkbox"/> មានប្តី/ប្រពន្ធ <input type="checkbox"/> ពោះម៉ាយ/មេម៉ាយ <input type="checkbox"/> លែងលះ <input type="checkbox"/> ផ្សេងៗ _____ ចំនួនអ្នកនៅក្នុងបន្ទប់: _____
សញ្ជាតិ: <input type="checkbox"/> ខ្មែរ <input type="checkbox"/> វៀតណាម <input type="checkbox"/> ច្បារ <input type="checkbox"/> ភូមា <input type="checkbox"/> ផ្សេងៗ _____	ដើមកំណើត: <input type="checkbox"/> ខ្មែរ <input type="checkbox"/> វៀតណាម <input type="checkbox"/> ច្បារ <input type="checkbox"/> ភូមា <input type="checkbox"/> ផ្សេងៗ _____
កម្រិតវប្បធម៌: _____	
មុខរបរបច្ចុប្បន្ន: <input type="checkbox"/> នេសាទ <input type="checkbox"/> ចិញ្ចឹមសត្វ <input type="checkbox"/> កសិកម្ម <input type="checkbox"/> សំណង់ <input type="checkbox"/> បម្រើតាមផ្ទះ <input type="checkbox"/> សុំទាន <input type="checkbox"/> កាត់ដេរ <input type="checkbox"/> កសិដ្ឋាន/កេរ <input type="checkbox"/> គ្មានការងារធ្វើ <input type="checkbox"/> លិស្ស <input type="checkbox"/> ផ្សេងៗ _____	មុខរបរពីមុន: <input type="checkbox"/> នេសាទ <input type="checkbox"/> ចិញ្ចឹមសត្វ <input type="checkbox"/> កសិកម្ម <input type="checkbox"/> សំណង់ <input type="checkbox"/> បម្រើតាមផ្ទះ <input type="checkbox"/> សុំទាន <input type="checkbox"/> កាត់ដេរ <input type="checkbox"/> កសិដ្ឋាន/កេរ <input type="checkbox"/> គ្មានការងារធ្វើ <input type="checkbox"/> លិស្ស <input type="checkbox"/> ផ្សេងៗ _____

ផ្នែកទី៤-២

មេរៀនទី៤៖ ទម្រង់ស្នើសុំសម្ភាសន៍ និងការវិភាគសន្និដ្ឋាន

❖ រយៈពេល៖ ១ម៉ោង

❖ គោលបំណង៖ ដើម្បីសិក្សាបានយល់ដឹងពីសារសំខាន់នៃទម្រង់ស្នើសុំសម្ភាសន៍ដែលត្រូវប្រើពេលសម្ភាសន៍ទម្រង់វែង/លម្អិត និងរបៀបវិភាគសន្និដ្ឋានរកភាពរងគ្រោះ ដោយផ្អែកលើមាត្រាច្បាប់ដែលចែងពាក់ព័ន្ធនឹងបទល្មើស ជួញដូរមនុស្ស ។

❖ វិធីសាស្ត្រ៖ ពន្យល់ អំពីចំណុចសំខាន់នៃទម្រង់ ការប្រើប្រាស់ និងរបៀបវិភាគសន្និដ្ឋាន រកភាពរងគ្រោះ ។

គ. ទម្រង់ស្នើសុំសម្ភាសន៍

❖ ទម្រង់ស្នើសុំសម្ភាសន៍ គឺជាឯកសារគតិយុត្តិ កិច្ចព្រមព្រៀង ធ្វើឡើងមុនពេលធ្វើការសម្ភាសន៍លម្អិត រវាងអ្នកធ្វើសម្ភាសន៍ ជាមួយនិងអ្នកផ្តល់ចម្លើយ និងភាគីចូលរួមពាក់ព័ន្ធ សម្រាប់ប្រើប្រាស់ជាឧបករណ៍ធានាអះអាងពីការផ្តល់សក្ខីកម្មនិងព័ត៌មានផ្សេងៗដែលទទួលបានពីអ្នកផ្តល់ចម្លើយ គឺមានភាពសច្ចៈ ទៀងត្រង់ គ្មានលម្អៀង និងប្រកបដោយសតិវិធី គ្មានការបង្ខិតបង្ខំ ពីសំណាក់អ្នកធ្វើសម្ភាសន៍ ។

❖ ធានាបាននៅទំនុកចិត្តឱ្យអ្នកផ្តល់ចម្លើយ ទទួលបាននៅភាពកក់ក្តៅ ថាព័ត៌មានដែលបានផ្តល់មកកាន់មន្ត្រីសម្ភាសន៍ ពិតជាមានសុវត្ថិភាព និងរក្សាបានការសម្ងាត់ ឯកជនភាព។ ទម្រង់នេះក៏បានផ្តល់នៅព័ត៌មានពេញលេញ មានប្រយោជន៍ ដែលទាក់ទងនឹងអ្នកផ្តល់ចម្លើយមុនពេលធ្វើការសម្ភាសន៍

❖ ទុកប្រើប្រាស់ជាឯកសារគតិយុត្តិ ថាសក្ខីកម្ម និងព័ត៌មានដែលទទួលបាន គឺពិតប្រាកដមានការទទួលស្គាល់ ពីអ្នកផ្តល់ចម្លើយ និងអ្នកពាក់ព័ន្ធ ស្របទៅតាមផ្លូវច្បាប់ ។

ព្រះរាជាណាចក្រកម្ពុជា
ជាតិ សាសនា ព្រះមហាក្សត្រ

ទម្រង់ស្នើសុំសម្ភាសន៍

ខ្ញុំឈ្មោះ:..... ភេទ..... តួនាទី.....

ធ្វើការនៅ.....មានការកិច្ចជាអ្នកសម្ភាសន៍។

អ្នកចូលរួមក្នុងកិច្ចសម្ភាសន៍:

១.ឈ្មោះ:..... ភេទ..... មានការកិច្ច.....

២.ឈ្មោះ:..... ភេទ..... មានការកិច្ច.....

៣.ឈ្មោះ:..... ភេទ..... មានការកិច្ច.....។

ខ្ញុំសូមស្នើសុំពេលវេលាអ្នក ដើម្បីសាកសួរព័ត៌មានមួយចំនួន ពាក់ព័ន្ធនឹងស្ថានភាពគ្រួសារ ការរស់នៅ ការងារ សុខភាព មុនពេលអ្នកមកដល់ទីនេះ។ គ្មានចម្លើយណាមួយត្រូវបានចាត់ទុក ថាខុសឬត្រូវឡើយ ហើយព័ត៌មានទាំងនេះនឹងត្រូវបានរក្សាទុកជាការសម្ងាត់ និងត្រូវបានប្រើប្រាស់តែ ក្នុងករណីចាំបាច់ ដែលពាក់ព័ន្ធនឹងកិច្ចការពារជនរងគ្រោះដោយអំពើជួញដូរមនុស្សតែប៉ុណ្ណោះ។

បើអ្នកមានចម្ងល់ ឬបារម្ភ ទាក់ទងនឹងសុវត្ថិភាព ពេលវេលា ទីកន្លែងសម្ភាសន៍ ឬមិនយល់ សំណួរអ្នកមានសិទ្ធិប្រាប់ ឬសួរបញ្ជាក់។ អ្នកអាចពិគ្រោះយោបល់ ឬនិយាយជាមួយមនុស្សដែលអ្នក ទុកចិត្តបាន មុននឹងចាប់ផ្តើមធ្វើការសម្ភាសន៍ ឬឆ្លើយនឹងសំណួរ។

ខ្ញុំអនុញ្ញាត កត់ត្រាចម្លើយ ថតសំឡេង ថតរូប/វីដេអូ ដើម្បីទុកជាឯកសារ។

បើអ្នកយល់ព្រមនូវសំណើខាងលើ សូមអ្នកផ្តិតស្នាមម្រាមដៃ ដើម្បីបញ្ជាក់ពីការយល់ព្រមនិង អនុញ្ញាត ឲ្យខ្ញុំធ្វើការសម្ភាសន៍ក្នុងពេលនេះ។

ថ្ងៃ.....ខែ.....ឆ្នាំ.....ពស២៥៦.....
..... ថ្ងៃទី.....ខែ.....ឆ្នាំ២០២.....

ស្នាមម្រាមដៃអ្នកផ្តល់សម្ភាសន៍

ហត្ថលេខាអ្នកសម្ភាសន៍

ហត្ថលេខានិងឈ្មោះអ្នកចូលរួម

១. ឈ្មោះ:.....ហត្ថលេខា.....

២. ឈ្មោះ:.....ហត្ថលេខា.....

៣. ឈ្មោះ:.....ហត្ថលេខា.....

៣. របៀបវិភាគសន្និដ្ឋាន

- ប្រសិនបើរកឃើញធាតុផ្សំនៃបទល្មើសជួញដូរមនុស្ស (ទាំង៣សម្រាប់នីតិវិធី ឬចំនួន២ សម្រាប់អនីតិវិធី) នោះគេអាចសន្និដ្ឋានបឋមថាជាជនរងគ្រោះដោយអំពើជួញដូរមនុស្ស ហើយសមត្ថកិច្ចមាន ភារកិច្ចបន្តការស៊ើបអង្កេតដើម្បីរកជនល្មើសផ្តន្ទាទោស ដោយមានកិច្ចសហការពីជនរងគ្រោះ។

- ប្រសិនបើរកឃើញធាតុផ្សំបានតែមួយ ឬរកមិនឃើញធាតុផ្សំណាមួយសោះ ដែលពាក់ព័ន្ធនឹង ភាពរងគ្រោះដោយអំពើជួញដូរមនុស្ស ករណីនេះមិនអាចសន្និដ្ឋានថា ជាជនរងគ្រោះដោយ អំពើជួញដូរមនុស្សឡើយ។ ដូច្នេះអ្នកសម្ភាសន៍ គប្បីបញ្ជូនព័ត៌មានពាក់ព័ន្ធ និងអ្នកដែល អះអាងថាមានភាពរងគ្រោះទៅសមត្ថកិច្ច ដើម្បីស្រាវជ្រាវបន្ត និងណែនាំសាមីខ្លួនឲ្យទៅកាន់ ស្ថាប័នដែលមានសមត្ថកិច្ចពាក់ព័ន្ធសមស្របដទៃទៀត ប្រសិនបើសាមីខ្លួនយល់ព្រម។
- ក្នុងករណីរកឃើញតម្រុយមួយដែលអាចបញ្ជាក់ថា បុគ្គលនោះអាចជាជនសង្ស័យប្រព្រឹត្តបទ ល្មើសពាក់ព័ន្ធនឹងអំពើជួញដូរមនុស្ស ឬអំពើធ្វើអាជីវកម្មផ្លូវភេទវិញនោះ អ្នកធ្វើសម្ភាសន៍ត្រូវ រាយការណ៍ជាបន្ទាន់ទៅអាជ្ញាធរមានសមត្ថកិច្ច ដើម្បីចាត់ការតាមនីតិវិធីច្បាប់។
-

ង. ការទទួលខុសត្រូវផ្នែកព្រហ្មទណ្ឌ

(មាត្រា ៤ នៃច្បាប់ស្តីពីការបង្ក្រាបអំពើជួញដូរមនុស្សនិងអំពើធ្វើអាជីវកម្មផ្លូវភេទ)

- រាល់ការប៉ុនប៉ងប្រព្រឹត្តបទល្មើសឧក្រិដ្ឋ ឬមជ្ឈឹមទាំងឡាយ ដែលមានចែងក្នុងច្បាប់នេះ ត្រូវផ្តន្ទាទោសនិងត្រូវទទួលខុសត្រូវដូចករណីដែលបទល្មើសត្រូវបានប្រព្រឹត្ត។
- អ្នកសមគំនិតនិងអ្នកផ្តើមគំនិត ក្នុងបទល្មើសឧក្រិដ្ឋ ឬមជ្ឈឹមទាំងឡាយ ដែលមានចែងក្នុង ច្បាប់នេះ ត្រូវផ្តន្ទាទោស និងត្រូវទទួលខុសត្រូវដូចចារីដែលប្រព្រឹត្តបទល្មើស។
- អ្នកសមគំនិត និងអ្នកផ្តើមគំនិតរួមមាន អ្នករៀបចំ ឬចង្អុលបង្ហាញជាអាទិ៍ ឲ្យជនដទៃប្រព្រឹត្ត បទល្មើសឧក្រិដ្ឋឬមជ្ឈឹមទាំងឡាយ ដែលមានចែងនៅក្នុងច្បាប់នេះ។
- នៅពេលដែលអ្នកតំណាង ភ្នាក់ងារ ឬនិយោជិត នៃនីតិបុគ្គល ឬការប្បទាយី (អ្នកប្រគល់សិទ្ធិ ទៅឲ្យអ្នកតំណាង ឬភ្នាក់ងារ) ណាមួយ ប្រព្រឹត្តបទល្មើសណាមួយ ដែលមានចែងនៅក្នុង ច្បាប់នេះ ក្នុងក្របខ័ណ្ឌនៃមុខជំនួញ ឬផលប្រយោជន៍នៃនីតិបុគ្គល ឬការប្បទាយីនោះ នីតិ បុគ្គល ឬការប្បទាយីនោះ ត្រូវផ្តន្ទាទោសដោយពិន័យជាប្រាក់ និងទោសបន្ថែម ដោយយោង ទៅតាមការផ្តន្ទាទោស ដែលមានចែងនៅក្នុងមាត្រាដែលពាក់ព័ន្ធ។

❖ និយមន័យចារី(មាត្រា ២៥ នៃក្រមព្រហ្មទណ្ឌថ្មី)

- ត្រូវចាត់ទុកថាជាចារី ចំពោះបុគ្គលណាដែលប្រព្រឹត្តបទល្មើសដែលចោទប្រកាន់។
- ត្រូវចាត់ជាចារីផងដែរ ចំពោះបុគ្គលណាដែលប៉ុនប៉ងប្រព្រឹត្តបទឧក្រិដ្ឋ ឬក្នុងករណីដែលច្បាប់ បានចែងទុក ចំពោះបទមជ្ឈឹម។

❖ និយមន័យសហចារី(មាត្រា ២៦ នៃក្រមព្រហ្មទណ្ឌថ្មី)

- ត្រូវបានចាត់ទុកជាសហចារី កាលណាមានបុគ្គលច្រើននាក់បានព្រមព្រៀងប្រព្រឹត្តបទល្មើសរួមគ្នាដោយផ្ទាល់។
- ត្រូវបានចាត់ទុកជាសហចារីផងដែរ កាលណាមានបុគ្គលបានព្រមព្រៀងប៉ុនប៉ងប្រព្រឹត្តបទឧក្រិដ្ឋ ឬ មជ្ឈិមដោយផ្ទាល់ ក្នុងករណីដែលច្បាប់បានចែងទុក។

❖ **និយមន័យការប៉ុនប៉ង (មាត្រា ២៧ នៃក្រមព្រហ្មទណ្ឌថ្មី)**

- ការប៉ុនប៉ងក្នុងបទឧក្រិដ្ឋ ឬក្នុងករណីដែលច្បាប់បានចែងទុកក្នុងបទមជ្ឈិម អាចត្រូវបានផ្ដន្ទាទោសកាលណា លក្ខខណ្ឌខាងក្រោមត្រូវបានបំពេញ៖
- ចារីបានចាប់ប្រព្រឹត្តបទល្មើស គឺមានន័យថាចារីបានប្រព្រឹត្តអំពើ ដែលមានគោលបំណងដោយផ្ទាល់ដើម្បីប្រព្រឹត្តបទល្មើស និង
- ចារីមិនបានបញ្ឈប់អំពើរបស់ខ្លួនទៅវិញដោយស្ម័គ្រចិត្ត តែត្រូវបានរាំងស្ទះ ឬ អាក់ខាន ដោយឥទ្ធិពលនៃកាលៈទេសៈក្រៅឆន្ទៈរបស់ខ្លួន។
- អំពើត្រៀមបម្រុងដែលពុំមានគោលបំណងដោយផ្ទាល់ ដើម្បីប្រព្រឹត្តបទល្មើស មិនមែនជាការចាប់ផ្ដើមអនុវត្តទេ។ ការប៉ុនប៉ងក្នុងបទលហុ ពុំទទួលការផ្ដន្ទាទោសទេ។

❖ **និយមន័យអ្នកផ្ដើមគំនិត(មាត្រា ២៨ នៃក្រមព្រហ្មទណ្ឌថ្មី)**

- ត្រូវបានចាត់ទុកថាជាអ្នកផ្ដើមគំនិតក្នុងបទឧក្រិដ្ឋ ឬ បទមជ្ឈិម ចំពោះបុគ្គលណាដែល ៖
 ១. ជម្រុញឲ្យប្រព្រឹត្តបទឧក្រិដ្ឋ ឬ បទមជ្ឈិមនោះ តាមការណែនាំរបស់ខ្លួន។
 ២. បង្កឲ្យមានបទឧក្រិដ្ឋ ឬ បទមជ្ឈិមនោះ ដោយអំណោយ ដោយការសន្យា ឬ ការគំរាមកំហែង ការញុះញង់ ការលួងលោម ឬ ក៏ដោយការរំលោភអាជ្ញា ឬ អំណាចរបស់ខ្លួន។
- អ្នកផ្ដើមគំនិតនឹងអាចត្រូវផ្ដន្ទាទោសបាន លុះត្រាតែបទឧក្រិដ្ឋ ឬ បទមជ្ឈិម ត្រូវបានសម្រេច ឬ បានប៉ុនប៉ង។ អ្នកផ្ដើមគំនិតនៃបទឧក្រិដ្ឋ ឬ បទមជ្ឈិម ត្រូវទទួលទោសដូចគ្នានឹងចារីដែរ។

❖ **និយមន័យអ្នកសមគំនិត(មាត្រា ២៩ នៃក្រមព្រហ្មទណ្ឌថ្មី)**

- ត្រូវបានចាត់ទុកថាជាអ្នកសមគំនិតក្នុងបទឧក្រិដ្ឋ ឬ បទមជ្ឈិម ចំពោះបុគ្គលណាដែល ជួយដោយចេតនាដល់ ការប៉ុនប៉ង ឬ ការសម្រេចបទឧក្រិដ្ឋ ឬ បទមជ្ឈិមនោះ ដោយផ្តល់ជំនួយ ឬការឧបត្ថម្ភរបស់ខ្លួន។
- អ្នកសមគំនិតនឹងអាចត្រូវផ្ដន្ទាទោសបាន លុះត្រាតែបទឧក្រិដ្ឋ ឬ បទមជ្ឈិម ត្រូវបានសម្រេច ឬ បានប៉ុនប៉ង។ អ្នកសមគំនិតនៃបទឧក្រិដ្ឋ ឬ បទមជ្ឈិម ត្រូវទទួលទោសដូចគ្នានឹងចារីដែរ។

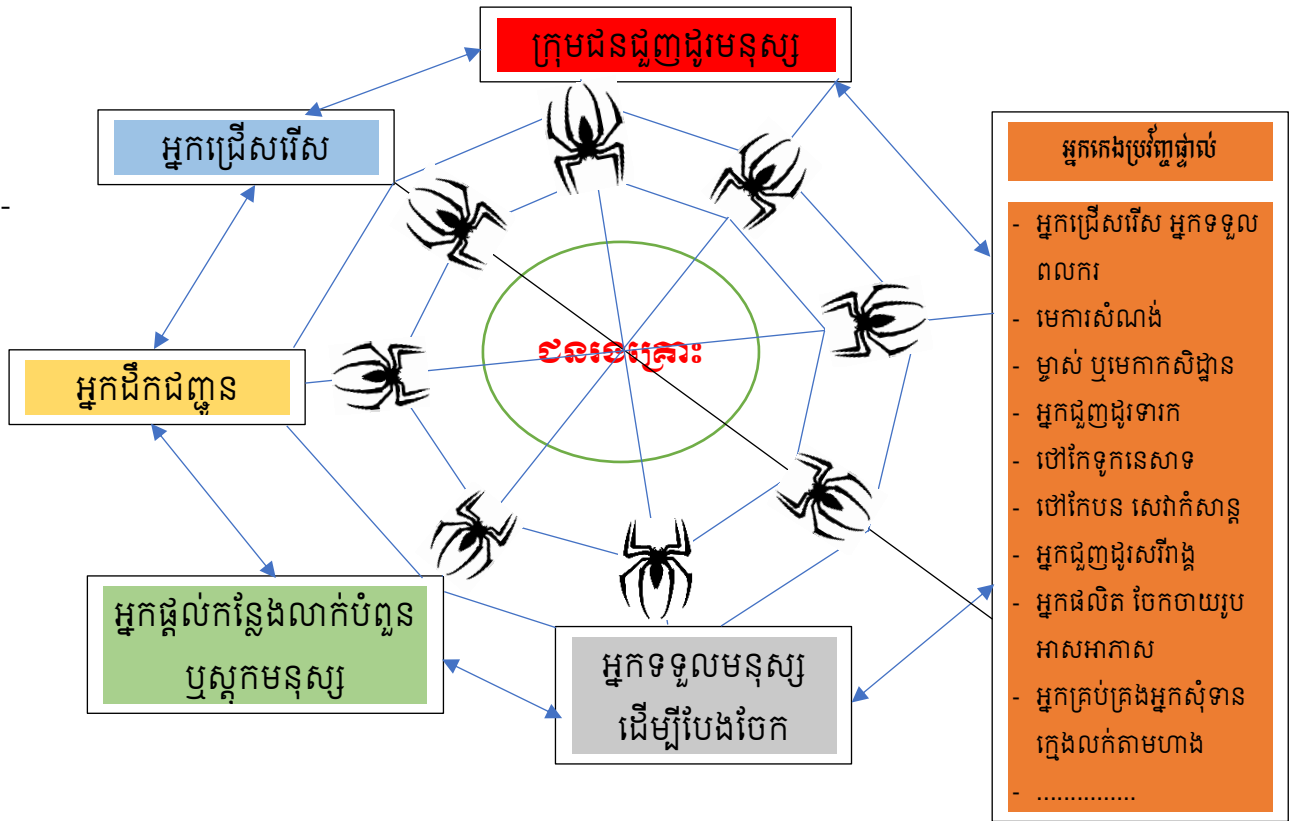
❖ **អន្តរការី៖ ?...អ្នកទទួលផលប្រយោជន៍តែមិននៅក្នុងក្រុមសហចារី**

❖ **ទោសបន្ថែម (មាត្រា ៤៩ ច្បាប់ស្តីពីការបង្ក្រាបអំពើជួញដូរមនុស្ស និងអំពើធ្វើអាជីវកម្មផ្លូវភេទ)**

- ចំពោះបទល្មើសដែលមានចែងក្នុងច្បាប់នេះ អាចត្រូវទទួលទោសបន្ថែមដូចតទៅ៖
 ១. រឹបអូសឧបករណ៍ សម្ភារៈ ឬ វត្ថុទាំងឡាយដែលត្រូវបានប្រើប្រាស់ ឬ នឹងត្រូវប្រើប្រាស់ក្នុងការប្រព្រឹត្តបទល្មើស

- ២. រឹបអូសសម្ភារៈទាំងឡាយ ដែលជាកម្មវត្ថុ នៃបទល្មើស
- ៣. រឹបអូសប្រាក់ចំណូល ឬ ទ្រព្យដែលរកបាន ឬជាផលនៃបទល្មើស
- ៤. បិទការផលិត ដែលបម្រើដល់ការប្រព្រឹត្តបទល្មើស
- ៥. ការដាក់កំហិតលើសិទ្ធិពលរដ្ឋ និង
- ៦. ការហាមឃាត់ការស្នាក់នៅ។

គំនូសបំព្រួញ បណ្តាញជួញដូរមនុស្ស



សម្គាល់៖

- ១. ក្នុងករណីដែលជនរងគ្រោះ មានស្មារតីរិបល្អាស ឬស្មារតីមិននឹងន ឬស្ថានភាពសុខភាពទន់ខ្សោយខ្លាំង ឬមិនប្រក្រតី ចាំបាច់ត្រូវផ្តល់អន្តរាគមន៍វិបត្តិ ដើម្បីសង្គ្រោះបន្ទាន់ ឬទុកពេលវេលាឲ្យជនរងគ្រោះមានលទ្ធភាពនៅក្នុងការផ្តល់សម្ភាសឲ្យបានជាក់លាក់។
- ២. អាស្រ័យលើកាលៈទេសៈជាក់ស្តែង ការសម្ភាសកំណត់អត្តសញ្ញាណជនរងគ្រោះ អាចប្រព្រឹត្តទៅតាមវិធីសាស្ត្រពីរបែបគឺ វិធីសាស្ត្ររហ័ស (បឋម) ដែលមានលក្ខណៈលឿននិងជាក់លាក់ និងវិធីសាស្ត្រលម្អិត បែបស៊ីជម្រៅ ដើម្បីទទួលបានព័ត៌មានកាន់តែសុក្រឹត្យឈានទៅដល់ការសន្និដ្ឋានអំពីអត្តសញ្ញាណជនរងគ្រោះ។

៣. គ្រប់ការសម្ភាសន៍ទាំងអស់ ទោះត្រូវធ្វើឡើងដោយនគរបាលយុត្តិធម៌ ឬអ្នកមានភារកិច្ច កំណត់ អត្តសញ្ញាណជនរងគ្រោះណាមួយក៏ដោយ ត្រូវអនុវត្តតាមវិធីសាស្ត្រ និងក្រមសីលធម៌ នៃការ សម្ភាសដោយផ្ដោតលើឧត្តមប្រយោជន៍របស់ជនរងគ្រោះ។

៤. ក្នុងករណីជនរងគ្រោះជាកុមារ គប្បីប្រើវិធីសាស្ត្រ «កុមារមេត្រី» និងត្រូវមានវត្តមានរបស់ឪពុក/ ម្តាយ ឬអ្នកអាណាព្យាបាល ឬអ្នកថែរក្សាស្របច្បាប់ ឬមន្ត្រីដែលច្បាប់ អនុញ្ញាតិ (ឬជនពេញវ័យដែលមានការជឿទុកចិត្តពីកុមារ) ដើម្បីជួយដឹងៗ និង ផ្តល់ភាពកក់ក្តៅដល់កុមារ តែមិនត្រូវឲ្យមានវត្តមាន ជនដែលសង្ស័យថា មានពាក់ព័ន្ធនឹងបទ ល្មើស។

៥. បើអ្នកមានភារកិច្ចសម្ភាសជនរងគ្រោះ ជាមន្ត្រីនគរបាលយុត្តិធម៌ ឬកម្លាំងសមត្ថកិច្ច គប្បីកុំប្រើ ប្រាស់ឯកសណ្ឋាន ឬមានអារុជជាប់ខ្លួន ដែលអាចធ្វើឲ្យជនរងគ្រោះមានការភ័យខ្លាច និងមិន ហ៊ានផ្តល់ចម្លើយ។

ចំណុចបន្ថែម៖ ទីកន្លែងដែលត្រូវសម្ភាសន៍ មិនត្រូវមានរូបភាព ឬឧបករណ៍ ដែលបង្ហាញពី ភាព យោរយៅ ឬភាពរងគ្រោះណាមួយដែលប៉ះពាល់ដល់អារម្មណ៍របស់ជនរងគ្រោះ។

ផ្នែកទី៤-៣

មេរៀនទី៥៖ ទម្រង់បែបបទនៃ សម្រាប់ការសម្ភាសន៍លម្អិត

❖ **រយៈពេល៖ ២ម៉ោង**

- ❖ **គោលបំណង៖** ដើម្បីសិក្ខាកាមបានយល់អំពីទម្រង់ បែបបទនៃការកំណត់អត្តសញ្ញាណជនរងគ្រោះ តាមទម្រង់វែង លម្អិត និងអត្ថប្រយោជន៍ក្នុងការប្រើប្រាស់ទម្រង់នេះ និងអាចធ្វើការ វិភាគសន្និដ្ឋានបានត្រឹមត្រូវដោយផ្អែកលើច្បាប់ និងចម្លើយរបស់ជនសង្ស័យថារង គ្រោះ។
- ❖ **វិធីសាស្ត្រ៖** ពន្យល់ បង្ហាញ ចែកក្រុមពិភាក្សា បញ្ជាក់បន្ថែមចំណុចសំខាន់ ដើម្បីសិក្ខាកាមអាច យល់បាន និងប្រើប្រាស់ទម្រង់នេះដើម្បីកំណត់អត្តសញ្ញាណបាន ។

ខ. ទម្រង់វែង/លម្អិត

(១) លក្ខខណ្ឌ ក្នុងការសម្ភាសន៍ដោយប្រើទម្រង់វែងឬលម្អិត

- ជាទូទៅ ទម្រង់វែង ឬលម្អិតត្រូវបានប្រើប្រាស់ដោយសមត្ថកិច្ចជំនាញដូចជា មន្ត្រីសង្គមកិច្ច មន្ត្រីនគរបាល មន្ត្រីកិច្ចការនារី ដែលមានការរៀបចំ តាមពេលវេលា និងទីកន្លែងសមស្រប ជា ពិសេសនៅពេលដែលជនរងគ្រោះមានអារម្មណ៍ល្អ មានជំនឿទុកចិត្ត លែងតក់ស្លុត លែងភ័យ ខ្លាច ឬលែងហៅហាត់ ឬលែងកាន់កាំងស្មារតី ហើយយល់ព្រមផ្តល់ការសម្ភាសន៍ដោយស្ម័គ្រចិត្ត និងមានការជឿទុកចិត្ត ។
- ស្ថាប័នដែលត្រូវផ្តល់សេវាបន្ត ក៏អាចប្រើប្រាស់ទម្រង់នេះ ក្នុងគោលបំណង ប្រមូលព័ត៌មាន កាន់តែលម្អិត ដើម្បីឈានទៅធ្វើការសន្និដ្ឋានបឋមអំពីភាពរងគ្រោះ និងអាចកំណត់បានអំពី សេវាដែលត្រូវផ្តល់បន្ត ក្នុងដំណាក់កាលនៃកិច្ចការពារ ឬឈានទៅការផ្តល់សេវាច្បាប់ និងសេវា ដទៃទៀតតាមការចាំបាច់ ។
- ការប្រើប្រាស់ទម្រង់វែងឬលម្អិតនេះ ចាំបាច់ត្រូវមានទម្រង់ស្នើសុំសម្ភាសន៍ទៅអ្នកដែលត្រូវ សម្ភាសន៍ ដែលមានស្នាមខ្មៅដៃអ្នកផ្តល់សម្ភាសន៍ បញ្ជាក់ពីការយល់ព្រមផ្តល់កិច្ចសម្ភាសន៍ ដោយប្រើពេលវេលាច្រើន លម្អិតព័ត៌មានច្រើន និងការស្នើសុំកត់ត្រា ថតសម្លេង ឬថតរូប ថតវី ដេអូ តាមការចាំបាច់ ដើម្បីទុកជាឯកសារ និងប្រាប់ឲ្យដឹងពីគោលបំណងនៃការប្រើប្រាស់ឯក សារទិន្នន័យទាំងនេះ ។
- ការសម្ភាសន៍លម្អិត ត្រូវប្រកាន់ខ្ជាប់នូវវិធីសាស្ត្រនិងសីលធម៌ក្នុងការសម្ភាសន៍ (មានចែងក្នុង ឧបសម្ព័ន្ធ១ ទំព័រ៣០-៣៦ ស្តីពីក្រមសីលធម៌ក្នុងការសម្ភាសន៍) និងប្រើទម្រង់ដែលមានភ្ជាប់ ក្នុងឧបសម្ព័ន្ធ៣ (ទំព័រ៤០-៥៥) នៃគោលការណ៍នាំនេះ។

- អ្នកសម្ភាសន៍អាចសួរសំណួរបន្ថែម ពាក់ព័ន្ធនឹងចំណុចចាំបាច់ ដែលពុំមានចែងក្នុងទម្រង់នេះ។
- អ្នកសម្ភាសន៍ត្រូវផ្ទៀងផ្ទាត់ព័ត៌មានដែលទទួលបានពីជនរងគ្រោះ ទៅនឹងមូលដ្ឋានព័ត៌មានផ្លូវការផ្សេងៗទៀត រួមទាំងចម្លើយដែលមានក្នុងទម្រង់ខ្លី (ដែលអាចខុសឬដូចគ្នា) ដើម្បីធ្វើការវិភាគនិងសន្និដ្ឋានជាថ្មី។

(២) សារសំខាន់នៃការប្រើប្រាស់ទម្រង់វែង/លម្អិត

- ដើម្បីទទួលបានព័ត៌មានគ្រប់គ្រាន់ ដែលអាចឈានទៅកាន់ការសន្និដ្ឋានបឋមរកភាពរងគ្រោះកម្រិតនៃភាពរងគ្រោះពាក់ព័ន្ធនឹងបទល្មើសជួញដូរមនុស្ស មុនពេលដំណើរការយុត្តិធម៌ជូនជនរងគ្រោះ ឬអាចមិនពាក់ព័ន្ធនឹងភាពរងគ្រោះដោយអំពើជួញដូរមនុស្ស ។
- នៅពេលដែលព័ត៌មាន កាន់តែជាក់លាក់អំពីភាពរងគ្រោះដោយអំពើជួញដូរមនុស្សហើយ អ្នកសម្ភាស ឬអង្គការដែលទទួលបានជនរងគ្រោះ គប្បីផ្តល់ប្រឹក្សាជាមួយជនរងគ្រោះ ឲ្យសហការជាមួយសមត្ថកិច្ច ដើម្បីបន្តនីតិវិធីក្នុងការផ្តល់យុត្តិធម៌ជូនជនរងគ្រោះ ដោយកំណត់រកជនល្មើស និងបណ្តាញជនល្មើស ដើម្បីផ្តន្ទាទោស និងទាមទារសំណងការខូចខាត ។
- ពិនិត្យទម្រង់បែបបទ អំពីចំណុចសំខាន់ៗ៖

ទម្រង់លម្អិត	
សម្រាប់ការសម្ភាសន៍លាក់អត្តសញ្ញាណបឋមជនរងគ្រោះដោយអំពើជួញដូរមនុស្ស	
ផ្នែកទី១. ព័ត៌មានគោល	
ប្រភពព័ត៌មានដែលបញ្ជូនមក: <input type="checkbox"/> អង្គការមិនមែនរដ្ឋាភិបាល <input type="checkbox"/> អង្គការអន្តរជាតិ <input type="checkbox"/> ស្ថាប័នរដ្ឋាភិបាល <input type="checkbox"/> មន្ត្រីអនុវត្តច្បាប់ <input type="checkbox"/> អន្តោប្រវេសន៍ <input type="checkbox"/> ស្ថានទូក <input type="checkbox"/> ស្ថានកុងតឺន័រ <input type="checkbox"/> ចូលមកដោយផ្ទាល់ <input type="checkbox"/> គ្រួសារ <input type="checkbox"/> មិត្តភក្តិ <input type="checkbox"/> អធិតិជន <input type="checkbox"/> ផ្សេងៗ ឈ្មោះស្ថាប័នអង្គការបុគ្គលដែលបញ្ជូនមក: _____ អាសយដ្ឋាន និងលេខទូរស័ព្ទរបស់អ្នកបញ្ជូនមក: ភូមិ _____ ឃុំ/សង្កាត់ _____ _____ ក្រុង/ស្រុក/ខណ្ឌ _____ រាជធានី/ _____ ខេត្ត _____ ប្រទេស _____ លេខទូរស័ព្ទ: _____	
ព័ត៌មានអំពីអ្នកធ្វើសម្ភាសន៍ និងអ្នកបកប្រែ	
នាម និងគោត្តនាមអ្នកធ្វើសម្ភាសន៍: _____ ឈ្មោះស្ថាប័នអង្គការ: _____ ព័ត៌មានទំនាក់ទំនងអ្នកធ្វើសម្ភាសន៍: អាសយដ្ឋាន _____ _____ លេខទូរស័ព្ទ _____ អ៊ីមែល _____ ភាសារបស់អ្នកឆ្លើយ: _____ អ្នកបកប្រែប្រធានការ: _____ នាម និងគោត្តនាមអ្នកបកប្រែ: _____ ភេទ _____ ឈ្មោះហៅក្រៅ _____ ជនជាតិ _____ សញ្ជាតិ _____ ថ្ងៃ ខែ ឆ្នាំកំណើត _____ ស្រុកកំណើត _____ ទីលំនៅបច្ចុប្បន្ន _____ _____ អត្តសញ្ញាណប័ណ្ណលេខ: _____ ចុះថ្ងៃទី _____ ខ្ពស់នៅ _____ _____ លិខិតឆ្លងដែនលេខ: _____ ចុះថ្ងៃទី _____ _____ ទូរស័ព្ទលេខ _____	
ថ្ងៃ ខែ ឆ្នាំ ធ្វើសម្ភាសន៍ _____ / _____ / _____	ម៉ោង _____ ដល់ _____ ០៧:០០ ០៨:០០ ០៩:០០
ទីកន្លែងសម្ភាសន៍: _____	ភូមិ _____ ឃុំ/សង្កាត់ _____ ក្រុង/ស្រុក/ខណ្ឌ _____ រាជធានី/ខេត្ត _____ ប្រទេស _____

ព័ត៌មានផ្ទាល់ខ្លួនរបស់អ្នកឆ្លើយ <small>(អ្នកធ្វើសម្ភាសន៍អាចចម្លងព័ត៌មានផ្ទាល់ខ្លួនរបស់អ្នកឆ្លើយពីផ្នែកទី១ នៃទម្រង់សម្រាប់កំណត់អត្តសញ្ញាណជនរងគ្រោះដោយអំពើជួញដូរមនុស្ស)</small>			
នាមត្រកូល: _____	នាមខ្លួន: _____		
ឈ្មោះហៅក្រៅ (ប្រសិនបើមាន): _____			
ភេទ: <input type="checkbox"/> ប្រុស <input type="checkbox"/> ស្រី	ថ្ងៃ ខែ ឆ្នាំ កំណើត: _____ / _____ / _____	កំណត់សម្គាល់របស់អ្នកធ្វើសម្ភាសន៍: _____	
អាយុ: _____ ឆ្នាំ			
ទីកន្លែងកំណើត: ភូមិ _____ ឃុំ/សង្កាត់ _____ ក្រុង/ស្រុក/ខណ្ឌ _____ រាជធានី/ខេត្ត _____ ប្រទេស _____	ថ្ងៃ ខែ ឆ្នាំ ចាកចេញពីទីលំនៅចុងក្រោយ: _____ / _____ / _____ នៅអាយុ: _____ ឆ្នាំ		
សញ្ជាតិ: <input type="checkbox"/> ខ្មែរ <input type="checkbox"/> វៀតណាម <input type="checkbox"/> ឡាវ <input type="checkbox"/> កម្ពុជា <input type="checkbox"/> ផ្សេងៗ _____	ស្ថានភាពគ្រួសារ: <input type="checkbox"/> លីវ <input type="checkbox"/> មានប្តី/ប្រពន្ធ <input type="checkbox"/> ពោះម៉ាយមេម៉ាយ <input type="checkbox"/> លែងលះ <input type="checkbox"/> ផ្សេងៗ _____ ចំនួនអ្នកនៅក្នុងបន្ទុក: _____		
កម្រិតប្រចាំថ្ងៃ: _____	សញ្ជាតិ: <input type="checkbox"/> ខ្មែរ <input type="checkbox"/> វៀតណាម <input type="checkbox"/> ឡាវ <input type="checkbox"/> កម្ពុជា <input type="checkbox"/> ផ្សេងៗ _____		
មុខរបរបច្ចុប្បន្ន: <input type="checkbox"/> ជនសាទ <input type="checkbox"/> ចិញ្ចឹមសត្វ <input type="checkbox"/> កសិកម្ម <input type="checkbox"/> លំណាត់ <input type="checkbox"/> បម្រើតាមផ្ទះ <input type="checkbox"/> សុំទាន <input type="checkbox"/> គាត់ដេរ <input type="checkbox"/> កសិកម្មផ្លូវភេទ <input type="checkbox"/> គ្មានការងារធ្វើ <input type="checkbox"/> លំស្ងួ <input type="checkbox"/> ផ្សេងៗ _____	មុខរបរពីមុន: <input type="checkbox"/> ជនសាទ <input type="checkbox"/> ចិញ្ចឹមសត្វ <input type="checkbox"/> កសិកម្ម <input type="checkbox"/> លំណាត់ <input type="checkbox"/> បម្រើតាមផ្ទះ <input type="checkbox"/> សុំទាន <input type="checkbox"/> គាត់ដេរ <input type="checkbox"/> កសិកម្មផ្លូវភេទ <input type="checkbox"/> គ្មានការងារធ្វើ <input type="checkbox"/> លំស្ងួ <input type="checkbox"/> ផ្សេងៗ _____		
អាសយដ្ឋានបច្ចុប្បន្ន: ភូមិ _____ ឃុំ/សង្កាត់ _____ ក្រុង/ស្រុក/ខណ្ឌ _____ រាជធានី/ខេត្ត _____ ប្រទេស _____	អាសយដ្ឋានបណ្តោះអាសន្ន: ភូមិ _____ ឃុំ/សង្កាត់ _____ ក្រុង/ស្រុក/ខណ្ឌ _____ រាជធានី/ខេត្ត _____ ប្រទេស _____		
ទូរស័ព្ទផ្ទាល់ខ្លួន: _____	លេខអត្តសញ្ញាណប័ណ្ណ: _____		
និង ទូរស័ព្ទដែលអាចទាក់ទងបាន: _____	និង ឯកសារបញ្ជាក់អត្តសញ្ញាណផ្សេងៗ: _____		
ព័ត៌មានអំពីទម្រង់សម្ភាសន៍ ប្រភេទភាពរងគ្រោះរបស់អ្នកឆ្លើយ			
នាមត្រកូល: _____	ឪពុក _____	ម្តាយ _____	អាណាព្យាបាល _____
នាមខ្លួន: _____	_____	_____	_____
ឈ្មោះហៅក្រៅ (ប្រសិនបើមាន): _____	_____	_____	_____
ថ្ងៃ ខែ ឆ្នាំ កំណើត: អាយុ _____ ឆ្នាំ	អាយុ _____ ឆ្នាំ	អាយុ _____ ឆ្នាំ	អាយុ _____ ឆ្នាំ

		ធិនដឹង
២.២០	តើអ្នកណាជួយអ្នកឱ្យឆ្លងកាត់ព្រំដែន?	ឱកាសទៅលេខ១២២ ឱមានរក្សាដោះស្រាយ? ឱមន្តសម្រាប់អ្នកជ្រើសរើសអ្នកដាំ ឱផ្សេងៗ: _____ (សូមសរសេរឈ្មោះអ្នកជួយដាំដុះ-ព័ត៌មានអំពីអ្នកជ្រើសរើសអ្នកជួយសម្រួលមេធាវីអ្នកដាំដុះ និង សូមប្រើប្រាស់ឈ្មោះប្រព័ន្ធអ្នកដាំដុះចាំបាច់)
២.២១	តើអ្នកមានទំនាក់ទំនងជាមួយជនដែលជួយអ្នកឱ្យឆ្លងកាត់ព្រំដែនបានយ៉ាងដូចម្តេច?	ឱទៅទាក់ទងនឹងស្នើសុំដោះស្រាយសម្រួលកាត់កាត់ព្រំដែន ឱជននោះអាចដឹងពីគោលបំណងរបស់ខ្ញុំហើយមកទាក់ទងខ្ញុំបន្ទាប់មកជួយខ្ញុំឱ្យឆ្លងកាត់ព្រំដែន ឱផ្សេងៗ: _____
២.២២	តើអ្នកណាជាអ្នកចេញថ្លៃចំណាយឆ្លងកាត់ព្រំដែន? ឬ តើអ្នកណាដែលចំនុះប៉ុន្មាន?	ឱខ្លួនឯង ឱមន្តសម្រាប់អ្នកជ្រើសរើស(ឈ្មោះ: _____ សញ្ជាតិ: _____) ឱផ្សេងៗ: _____ បង្កើន: _____ (បញ្ជាក់អំពីរូបិយប័ណ្ណ) ធិនដឹង

ផ្នែកទី៣: ព័ត៌មានលម្អិត (គុណ និង គ្រប់គ្រងប្រព័ន្ធ)

ឱគ្មានប្រទេសឬទីកន្លែងលំនៅ (បើគ្មាន រំលងទៅផ្នែកទី ៤)

ឱមានតើអ្នកបានសំគាល់ឆ្លងកាត់ប្រទេសទីកន្លែងណាខ្លះ?
ឱកម្មភាពប្រទេសខ្លះណាខ្លះ ឬ ធាតុផ្សេងៗ ឬ ធាតុផ្សេងៗ ឬ ធាតុផ្សេងៗ
អាសយដ្ឋាន: _____

សម្រាប់អ្នកស្នាក់នៅជម្រកស្របច្បាប់

៣.១	តើអ្នកបានស្នាក់នៅប្រទេសណាមួយកន្លែងលំនៅ អស់រយៈពេលប៉ុន្មាន?	រយៈពេលស្នាក់នៅ: _____
៣.២	តើអ្នកស្នាក់នៅកន្លែងណា?	ឱផ្ទះរបស់មេធាវី/អ្នកដឹកជញ្ជូន ឱផ្ទះរបស់អ្នកដទៃ ឱផ្សេងៗ (ប្រសិនបើអ្នកបានស្នាក់នៅកន្លែងណាមួយផ្សេងៗទៀតនោះ)
៣.៣	តើអ្នកបានចំណាយប្រាក់សម្រាប់ការសំគាល់នេះដែរឬទេ?	ឱគ្មានទេ ឱបាទ/ចាស, បង្កើន _____ ឱទៀត

៤.៦	តើអ្នកបានធ្វើការងារធ្លី?	ឱការងារលើទូកនេសាទ/ការងារនៅកន្លែងដាំដុះដំឡូង/ការងារកសិកម្ម ឱការងារកសិកម្ម (បញ្ជាក់ _____) ឱការងារសំណង់ ឱការងារកាត់ដេរ (បញ្ជាក់ _____) ឱស្រាវជ្រាវ ឱការងាររោងចក្រ (បញ្ជាក់ _____) ឱការងារផ្សេងៗ ឱការងារនៅសាលា/ការងារសំណាក់ ឱផ្សេងៗ _____
៤.៧	តើអ្នកធ្វើការងារប៉ុន្មានម៉ោង?	ឱព្រឹក (ចាប់ពី _____ ដល់ _____) ឱរសៀល (ចាប់ពី _____ ដល់ _____) ឱយប់ (ចាប់ពី _____ ដល់ _____) ចំនួន _____ ម៉ោង ក្នុងមួយថ្ងៃ និង ចំនួន _____ ថ្ងៃ ក្នុងមួយសប្តាហ៍
៤.៨	តើអ្នកមានម៉ោងថែទាំសម្រាប់ផ្ទះដែរឬទេ?	ឱទេ ឱទេ, តើឈប់សម្រាកនៅពេលណានិងមានចំនុះប៉ុន្មានម៉ោងក្នុងមួយថ្ងៃ? _____ _____
៤.៩	តើអ្នកទទួលបានប្រាក់ចំណូលប្រាក់ចំណូលដែរឬទេ? បើទទួលបានប៉ុន្មាន?	ឱទទួលបានប្រាក់ចំណូល (បើលាទៅលេខ ៤.១៥) ឱបានទទួល ឱក្នុងមួយថ្ងៃទទួលបាន _____ (សូមបញ្ជាក់អំពីរូបិយប័ណ្ណ) ឱក្នុងមួយសប្តាហ៍ទទួលបាន _____ (សូមបញ្ជាក់អំពីរូបិយប័ណ្ណ) ឱក្នុងមួយខែទទួលបាន _____ (សូមបញ្ជាក់អំពីរូបិយប័ណ្ណ) ឱក្នុងមួយឆ្នាំទទួលបាន _____ (សូមបញ្ជាក់អំពីរូបិយប័ណ្ណ) ឱផ្សេងៗ _____ (សូមបញ្ជាក់អំពីរូបិយប័ណ្ណ)
៤.១០	តើអ្នកទទួលបានប្រាក់ចំណូលប្រាក់ចំណូលដែរឬទេ?	ឱគ្មានការសន្យា ឱដូចការសន្យា ឱគ្មានការសន្យា ប្រាក់ចំណូលដែលបានសន្យា: _____ ប្រាក់ចំណូលដែលទទួលបានពិតប្រាកដ: _____
៤.១១	តើគេបើកប្រាក់ចំណូលឱ្យអ្នកយ៉ាងដូចម្តេច?	ឱប្រចាំថ្ងៃ ឱប្រចាំសប្តាហ៍ ឱប្រចាំខែ ឱប្រចាំឆ្នាំ ឱផ្សេងៗ ឱបើកចំនុះកាសែត/លាត
៤.១២	តើគេមានកាត់ប្រាក់ចំណូលរបស់អ្នកដែរឬទេ? ដើម្បីអ្វី?	ឱទេ (បន្តទៅ ៤.១៣) ឱទេ, កាត់ចំនួន _____ (សូមបញ្ជាក់អំពីរូបិយប័ណ្ណ) ដើម្បីទូទាត់: ឱថ្លៃសេវាធ្វើចំណាកស្រុក (ន. បង្កើនប្រាក់ថ្លៃធ្វើដំណើរ ថ្លៃរត់ឯកសារ) _____ (បញ្ជាក់អំពីរូបិយប័ណ្ណ) ឱថ្លៃស្នាក់នៅ: _____ (បញ្ជាក់អំពីរូបិយប័ណ្ណ)

៣.៤	តើស្ថានភាពស្នាក់នៅនៅកន្លែងលំនៅមានលក្ខណៈយ៉ាងដូចម្តេច?	ឱល្អណាស់ ឱល្អ ទំនើបណាស់ធ្វើដំណើរ ឱមានសេរីភាពល្អប្រសើរក្នុងការធ្វើដំណើរ ឱមានមូលហេតុគ្រប់គ្រាន់និងលក្ខណៈស្នាក់នៅសម្រេច ឱផ្សេងៗ: _____
-----	--	---

ផ្នែកទី៤: ប្រព័ន្ធសុខាភិបាល (គុណ និង គ្រប់គ្រងប្រព័ន្ធ)

ការបកស្រាយលម្អិត

៤.១	តើអ្នកបកស្រាយគោលដៅចុងក្រោយ នៅកន្លែងណា? ពេលណា?	ឱកម្មភាព ឱថ្ងៃ ឱម៉ោង ឱកន្លែង ឱក្នុងមួយសប្តាហ៍ ឱក្នុងមួយខែ ឱក្នុងមួយឆ្នាំ អាសយដ្ឋាន: _____ _____ ថ្ងៃ _____ ឆ្នាំ _____
៤.២	តើអ្នកមានឯកសារធ្វើដំណើរណាមួយធ្វើការងារឯកសារអន្តរជាតិណាមួយដែរឬទេ?	ឱទេ ឱបាទ/ចាស
៤.៣	តើឯកសារធ្វើដំណើរណាមួយធ្វើការងារឯកសារអន្តរជាតិណាមួយធ្វើការងារឯកសារដែរឬទេ? តើអ្នកណាជាអ្នកដាក់បញ្ជូន?	ឱទេ ឱបាទ/ចាស, ដាក់បញ្ជូនដោយ: ឱមន្តសម្រាប់អ្នកជ្រើសរើស ឱផ្សេងៗ _____
៤.៤	តើអ្នកធ្វើការនៅកន្លែងណា?	ឱផ្ទះរបស់ខ្ញុំ ឱទូក ឱផ្សេងៗ ឱកន្លែងប្រកបរបរ: _____ ឱកន្លែងប្រកបរបរ: _____ ឱផ្សេងៗ: _____ ប្រសិនបើដឹង សូមបញ្ជាក់អំពី: ● អាសយដ្ឋាន: _____ ● ទីកន្លែងប្រកបរបរ: _____ សញ្ជាតិ: _____ អាជ្ញាប័ណ្ណ: _____ ទូរស័ព្ទ: _____ ● លេខទំនាក់ទំនងផ្សេងៗ: _____

ស្ថានភាពការងារ

៤.៥	តើអ្នកទទួលបានការងារដូចពាក្យសន្យាដែរឬទេ?	ឱបាទ/ចាស (រំលងទៅលេខ ៤.៧) ឱទេ ឱគ្មានការសន្យា
-----	---	---

៤.១៣	តើអ្នកមានឯកសារបញ្ជាក់ពីការទទួលបានប្រាក់ចំណូលនិងការកាត់ប្រាក់ចំណូលដែរឬទេ?	ឱលា: បំណុល ឱថ្លៃទឹកភ្លើងសម្រាប់ប្រើប្រាស់: _____ (បញ្ជាក់អំពីរូបិយប័ណ្ណ) ឱថ្លៃអាហារ: _____ (បញ្ជាក់អំពីរូបិយប័ណ្ណ) ឱថ្លៃធានារ៉ាប់រងសុខភាព: _____ (បញ្ជាក់អំពីរូបិយប័ណ្ណ) ឱផ្សេងៗ (សូមបញ្ជាក់): _____ (បញ្ជាក់អំពីរូបិយប័ណ្ណ)
៤.១៤	តើអ្នកមានឯកសារបញ្ជាក់ពីការទទួលបានប្រាក់ចំណូលនិងការកាត់ប្រាក់ចំណូលដែរឬទេ?	ឱលា: បំណុល ឱថ្លៃទឹកភ្លើងសម្រាប់ប្រើប្រាស់: _____ (បញ្ជាក់អំពីរូបិយប័ណ្ណ) ឱថ្លៃអាហារ: _____ (បញ្ជាក់អំពីរូបិយប័ណ្ណ) ឱថ្លៃធានារ៉ាប់រងសុខភាព: _____ (បញ្ជាក់អំពីរូបិយប័ណ្ណ) ឱផ្សេងៗ (សូមបញ្ជាក់): _____ (បញ្ជាក់អំពីរូបិយប័ណ្ណ)
៤.១៥	តើអ្នកធ្លាប់ត្រូវទៅកម្រៃកាត់ចំណូលដែរឬទេ?	ឱគ្មាន (បន្តទៅ ៤.១៦) ឱធ្លាប់, មានប៉ុន្មានដង និងកើតឡើងយ៉ាងដូចម្តេច? _____
៤.១៦	តើអ្នកធ្លាប់ត្រូវទៅកម្រៃកាត់ចំណូលដែរឬទេ?	ឱគ្មាន (រំលងទៅ ៤.១៥) ឱធ្លាប់: _____
៤.១៧	តើគេបង្ខំឱ្យធ្វើការងារធ្លី?	ឱលា: បំណុល ឱដូចគ្រូបង្រៀន ឱផ្សេងៗ: _____
៤.១៨	តើអ្នកដឹងពីលក្ខណៈស្នាក់នៅដែរឬទេ?	ឱដឹង, លក្ខណៈស្នាក់នៅល្អ? ឱទេ ឱទេ ឱទេ ឱទេ ឱទេ ឱលក្ខណៈធ្វើចំណាកស្រុក ឱផ្សេងៗ: _____
៤.១៩	តើអ្នកដឹងទេថាអ្នកត្រូវគេលក់?	● ប្រសិនបើស្គាល់ សូមបញ្ជាក់អំពី: ឈ្មោះ: _____ ភេទ: _____ សញ្ជាតិ: _____ អាជ្ញាប័ណ្ណ: _____ ទូរស័ព្ទ: _____ អាសយដ្ឋាន: _____
៤.២០	តើអ្នកដឹងទេថាអ្នកត្រូវគេលក់ក្នុងប៉ុន្មានថ្ងៃ?	ឱដឹង ឱដឹងថាសំបុត្រ _____ (បញ្ជាក់អំពីរូបិយប័ណ្ណ)

រៀបអាពាហ៍ពិពាហ៍ផ្ទុយពីនេះ៖
ស្ម័គ្រ
ការបញ្ជាក់ខ្លួនដោះស្រាយ
ពលកម្មកុមារ
សម្រាប់នាំផ្លូវជន
ផ្តោះប្តូរទៅនឹងរបស់មានតម្លៃដ៏មួយ
ជួយដល់ជនល្មើស
កងប្រវត្តិ

គ្មាន

ផ្នែកទី៩ : សេចក្តីសន្និដ្ឋាន

៩.១. តើបុគ្គលនោះជាជនរងគ្រោះដោយអំពើជួញដូរមនុស្ស(០មែន/០មិនមែនទេ)
 បើមែន សូមបញ្ជាក់មូលហេតុនៃសេចក្តីសម្រេចដែលធ្វើឡើងនៅក្នុងចំណុច ៩.១ ៖
 ១.សកម្មភាព: _____
 ២.មធ្យោបាយ : _____ ៣.គោលបំណង :

៩.២. តើបុគ្គលនោះជាកុមាររងគ្រោះដោយអំពើជួញដូរមនុស្ស? (០មែន / ០មិនមែនទេ)
 បើមែន សូមបញ្ជាក់មូលហេតុនៃសេចក្តីសម្រេចដែលធ្វើឡើងនៅក្នុងចំណុច ៩.២ ៖
 ១.សកម្មភាព : _____
 ២.មធ្យោបាយ : (មិនចាំបាច់/មិនពាក់ព័ន្ធ) _____
 ៣.គោលបំណង: _____ (កុមារគឺជាជនដែលមាន
 អាយុក្រោម១៨ឆ្នាំ អាយុចាប់គិតតាំងពីដំឡើងពេលបទល្មើសកើតឡើង។)

សម្ភាសដោយ: _____ (ហត្ថលេខានិងឈ្មោះ)

តួនាទី: _____

ស្ថាប័ន: _____

ស្ថាប័នអង្គការអន្តរជាតិ

ស្ថាប័នអង្គការសហប្រជាជាតិ

សង្ខេប៖

ការសន្និដ្ឋាន ថាជាជននោះមានភាពរងគ្រោះដោយអំពើជួញដូរមនុស្ស គប្បីស្វែងរកបទល្មើស និងជនល្មើស ឬបណ្តាញជនល្មើសដែលប្រព្រឹត្ត ដើម្បីចោទប្រកាន់ និងផ្តន្ទាទោសតាមនីតិវិធីតុលាការ ព្រោះបើកមិនឃើញបទល្មើស ឬគ្មានជនសង្ស័យប្រព្រឹត្តបទល្មើសទេ មានន័យថា ជននោះមិនមែនជាជន រងគ្រោះដោយអំពើជួញដូរមនុស្សទេ ។

(៣) ផ្នែកផ្សេងៗនៃទម្រង់វែង/លម្អិត

- ផ្នែកទី១៖ ព័ត៌មានគោលដែលស្តីពីប្រភពព័ត៌មានដែលបញ្ជូនមក រួមទាំងឈ្មោះ
- ផ្នែកទី២៖ ទីកន្លែងរស់នៅមុនពេលកើតហេតុ
- ផ្នែកទី៣៖ ទីកន្លែងសំចត ក្នុងនិងក្រៅប្រទេស
- ផ្នែកទី៤៖ ប្រទេស ឬកន្លែងគោលដៅ
- ផ្នែកទី៥៖ ការវាយតម្លៃផ្នែកចិត្តសង្គម
- ផ្នែកទី៦៖ ជំនួយនៅពេលអនាគត
- ផ្នែកទី៧៖ ឯកសារជំនួយ

- ផ្នែកទី៨៖ ការវាយតម្លៃរបស់អ្នកធ្វើសម្ភាស ដោយផ្អែកទៅលើធាតុផ្សំទាំងបីនៃអំពើជួញដូរមនុស្ស
- ផ្នែកទី៩៖ សេចក្តីសន្និដ្ឋាន
- ផ្នែកខាងក្រោម ត្រូវមានស្នាមមេដៃនិងឈ្មោះអ្នកឆ្លើយ ហត្ថលេខានិងឈ្មោះអ្នកសម្ភាស ស្នាមម្រាមដៃនិងឈ្មោះអ្នកបកប្រែ (បើមាន) និងស្នាមម្រាមដៃនិងឈ្មោះអ្នកចូលរួម។
- ខាងក្រោមនេះ ជាគម្របនៃទម្រង់វែង/លម្អិត៖

ចែកក្រុមពិភាក្សា៖ ៣ក្រុម_រយៈពេលពិភាក្សា ៣០នាទី លើផ្នែកទី ៣ ផ្នែកទី៤ និងផ្នែកទី៥ រៀងគ្នា ។

គោលបំណងពិនិត្យលើ សំនួរនីមួយៗ រកចំណុចដែលមិនច្បាស់លាស់ អាចធ្វើឲ្យមានការភ័ន្តច្រឡំ ឬពិបាកឆ្លើយ ឬមិនយល់ មិនទាន់គ្រប់គ្រាន់ ឬស្ទួនគ្នា ...។ល។ និងផ្តល់យោបល់ថាតើ គួរកែលម្អដូចម្តេច? ឬបន្ថែមចំណុចណា ដកចេញចំណុចណា?

បង្ហាញតាមក្រុម និងសរុបបញ្ចប់ ដោយបញ្ជាក់ពីចំណុចសំខាន់ដើម្បីចងចាំ ។

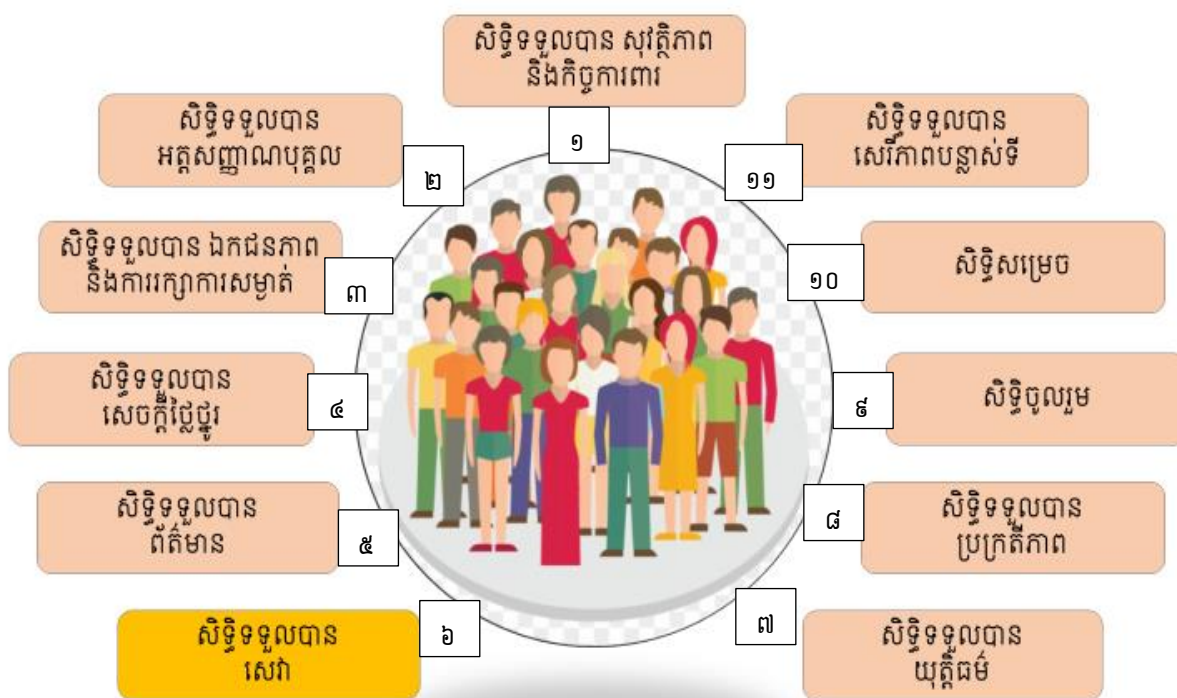
ផ្នែកទី៥

មេរៀនទី៦៖ ការផ្តល់សេវា

១. សិទ្ធិជនរងគ្រោះ

យោងគោលនយោបាយ និងបទដ្ឋានអប្បបរមា ស្តីពី «កិច្ចការពារសិទ្ធិជនរងគ្រោះ ដោយអំពើជួញដូរមនុស្ស» តាមប្រកាសក្រសួងសង្គមកិច្ច អតីតយុទ្ធជន និងយុវនីតិសម្បទា លេខ៨៥៧ ស.អ.យ ចុះថ្ងៃទី០៣ ខែកញ្ញា ឆ្នាំ២០០៩ ស្តីពី «បទដ្ឋានអប្បបរមាសម្រាប់កិច្ចការពារសិទ្ធិជនរងគ្រោះ ដោយអំពើជួញដូរមនុស្ស» ត្រង់ជំពូក២ ប្រការ៦ បានចែងថា៖

ស្ថាប័នរដ្ឋ អង្គការមិនមែនរដ្ឋាភិបាលជាតិ អន្តរជាតិ និងសប្បុរសជន ត្រូវគោរពតាមលក្ខខណ្ឌស្តីពីសិទ្ធិជនរងគ្រោះ ដូចខាងក្រោម៖



២. ការផ្តល់សេវាជូនជនរងគ្រោះ

ក្នុងដំណើរការនៃការកំណត់អត្តសញ្ញាណជនរងគ្រោះ សេវាមួយចំនួនត្រូវបានផ្តល់ជូនជនដែលសង្ស័យថារងគ្រោះ តាំងពីដំណាក់កាលដំបូង ក្នុងនោះមានរួមទាំង៖

ក. សេវាបឋម៖

១. សេវាសង្គ្រោះបន្ទាន់

២. សេវាចាំបាច់ជាមូលដ្ឋាន

ខ. សេវាបន្ត៖

១. សេវាក្នុងមណ្ឌលថែទាំ

២. សេវាក្នុងសហគមន៍ ។

២.ក. សេវាបឋម

២.ក.១.សេវាសង្គ្រោះបន្ទាន់៖

ក្នុងករណីដែលជនរងគ្រោះស្ថិតក្នុងសភាពដ៏ធ្ងន់ធ្ងរ ឈឺពោះសម្រាលកូន របួសធ្ងន់ធ្ងរ វិបល្លាសស្មារតី... ដែលចាំបាច់ទំនាក់ទំនង និងបញ្ជូនទៅសង្គ្រោះនៅមូលដ្ឋានសុខាភិបាល ដែលនៅជិតបំផុត មុនពេលឬក្នុងអំឡុងពេលដំណើរការកំណត់អត្តសញ្ញាណ ។



សំគាល់៖

ប្រសិនបើជនរងគ្រោះបានបាត់បង់ជីវិត អាស្រ័យដោយស្ថានភាពសុខភាពមិនប្រក្រតី ឬដោយឧប្បត្តិហេតុណាមួយ នៅក្នុងអំឡុងពេលនៃដំណើរការកំណត់អត្តសញ្ញាណ ករណីនេះគប្បីរាយការណ៍ទៅសមត្ថកិច្ច នគរបាលជំនាញជាបន្ទាន់ ដើម្បីបន្តនីតិវិធីរបស់ជំនាញ (ធ្វើកោសល្យវិច័យ ស៊ើបអង្កេត ប្រមូលភស្តុតាង...)។ មានន័យថា ការកំណត់អត្តសញ្ញាណត្រូវបានបង្វែរនីតិវិធីទៅសមត្ថកិច្ចជំនាញ ដើម្បីប្រមូលព័ត៌មាន និងភស្តុតាងពីអ្នកពាក់ព័ន្ធដើម្បីកំណត់បទល្មើសវិញ។



២.ខ. សេវាបន្ត

បន្ទាប់ពីបានកំណត់អត្តសញ្ញាណនិងកំណត់បានថា ជននោះជាជនសង្ស័យថារងគ្រោះដោយអំពើជួញដូរមនុស្ស ជនរងគ្រោះនឹងត្រូវបានបញ្ជូនទៅទទួលសេវាបន្តនៅឯមូលដ្ឋាននៅតាមសហគមន៍ ឬនៅតាមមណ្ឌលផ្តល់សេវានានា តាមការស្នើសុំរបស់ជនសង្ស័យថារងគ្រោះដែលសមស្របទៅនឹងស្ថានភាពជាក់ស្តែង និងទៅតាមលទ្ធភាពជាក់ស្តែងរបស់សេវាករ។

២.ខ.១. សេវានៅមណ្ឌលថែទាំ ៖

- សេវាដែលអាចផ្តល់ជូនជនរងគ្រោះមានជាអាទិ៍៖ ការថែទាំសុខភាពផ្លូវកាយ ផ្លូវចិត្ត ការផ្តល់ប្រឹក្សា ការស្នាក់នៅបណ្តោះអាសន្ន ការបណ្តុះបណ្តាលវិជ្ជាជីវៈ បំណិនជីវិត សេវាផ្លូវច្បាប់ ការងារ មុខរបរ... ។ល។
- ការសិក្សាអប់រំសម្រាប់កុមារ និងយុវជន។

២.ខ.២. សេវាថែទាំនៅសហគមន៍៖

សហគមន៍គឺជាកន្លែងផ្តល់សេវាដែលទូលំទូលាយបំផុត និងអាចផ្តល់ដូចគ្នា នឹងការថែទាំក្នុងមណ្ឌលដែរ ដោយហេតុថា ជនរងគ្រោះអាចនៅជិតស្និទ្ធជាមួយគ្រួសារ មិត្តភក្តិ និងមានសេវាជាច្រើនដែលបើកទូលាយក្នុងការផ្តល់ឲ្យពីស្ថាប័នជំនាញពាក់ព័ន្ធ វិស័យឯកជន ក៏ដូចជាអង្គការដៃគូនានា ដែលមានសកម្មភាពក្នុងសហគមន៍ផងដែរ ។

មន្ទីរ ឬមន្ទីរទទួលបន្ទុកការងារសង្គមកិច្ច ដូចជា គ.ក.ស.ក ថ្នាក់ស្រុក គ.ក.ន.ក ថ្នាក់ឃុំសង្កាត់ មានតួនាទីតាមដានស្ថានភាពនៃជនសង្ស័យថារងគ្រោះ ឬជនរងគ្រោះ នៅពេលធ្វើសមាហរណកម្មទៅក្នុងសហគមន៍ និងរិះរកវិធានការកែសម្រួល ឬទំនាក់ទំនងសហការជាមួយស្ថាប័នរដ្ឋឯកជន ឬដៃគូ ក្នុងការធ្វើឲ្យប្រសើរឡើងនូវសុខភាពផ្លូវកាយ ផ្លូវចិត្ត និងជីវភាពរស់នៅ ។

មន្ត្រីឃុំសង្កាត់ ឬនគរបាលប៉ុស្តិ៍ ជាអាជ្ញាធរដែលនៅជិតបំផុត និងមានភារកិច្ចទទួលខុសត្រូវលើប្រជាពលរដ្ឋក្នុងដែនដីរបស់ខ្លួនឲ្យទទួលបានការយកចិត្តទុកដាក់ និងសេវាប្រកបដោយសមធម៌ ដោយមិនរើសអើង មិនបែងចែកប្រជាជនក្នុងស្រុក និងអ្នកចំណូលថ្មី មិនបង្កការលំបាក និងមិនព្រងើយកន្តើយ ដើម្បីឲ្យប្រជាពលរដ្ឋ មានភាពកក់ក្តៅ មានទស្សនៈបើកទូលាយ ចេះស្រឡាញ់រាប់អាន និងចេះជួយគ្នាទៅវិញទៅមក ។

សេវានៅក្នុងមណ្ឌលថែទាំ និងសេវាក្នុងសហគមន៍ មានចំណុចល្អ និងភាពប្រឈមដោយឡែកពីគ្នា គឺ៖

ប្រភេទសេវាថែទាំ	ចំណុចល្អ	ភាពប្រឈម
សេវាថែទាំក្នុងមណ្ឌល	សេវាត្រូវបានរៀបចំ	-មានពេលវេលាកំណត់

	<ul style="list-style-type: none"> -មានកម្មវិធីច្បាស់លាស់ -មានធនធានត្រៀមបំរុង -មានអ្នកទទួលខុសត្រូវជាក់លាក់ -មានសុវត្ថិភាព មានកិច្ចគាំពារ 	<ul style="list-style-type: none"> -មិនមានភាពទៀងទាត់ អាស្រ័យលើធនធានដែលមណ្ឌលទទួលបាន -ចំនួនអ្នកទទួលសេវាមានកំណត់ -ខ្វះទំនាក់ទំនងជាមួយមជ្ឈដ្ឋានខាងក្រៅ -មានអារម្មណ៍មិនជិតស្និទ្ធជាមួយសហគមន៍ខ្លាចការរើសអើង -អ្នកទទួលសេវា មានភាពពឹងផ្អែក មិនសូវប្រឹងប្រែងពង្រឹងខ្លួនឯង
<p>សេវាថែទាំក្នុងសហគមន៍</p>	<ul style="list-style-type: none"> -មានភាពទូលំទូលាយ -អាចទំនាក់ទំនងជាមួយមិត្តភក្តិ និងអ្នក នៅក្នុងសហគមន៍បាន -មានទម្លាប់ក្នុងការរស់នៅជាមួយបរិស្ថានសហគមន៍ពិត -ជនរងគ្រោះ មានការប្រឹងប្រែង ក្នុងការស្វែងរកវិធីសម្រាប់ការដោះស្រាយជីវភាព 	<ul style="list-style-type: none"> -មិនមានមូលនិធិសម្រាប់ការទ្រទ្រង់សកម្មភាពនៅសហគមន៍ -មិនទាន់មានកម្មវិធីផ្តល់សេវាជាក់លាក់ -មិនមានការទទួលខុសត្រូវជាប្រចាំ -មិនទាន់រៀបចំជាការផ្តល់សេវាជាប្រព័ន្ធ -មានការប្រៀបធៀបរវាងអ្នកភូមិ និងអ្នកមកដល់ថ្មី - ត្រូវការបន្សុំខ្លួនជាមួយសហគមន៍ -ត្រូវការការយកចិត្តទុកដាក់ពីអាជ្ញាធរ -ត្រូវការការលើកទឹកចិត្ត

ទោះបីយ៉ាងនេះក្តី សេវាទាំងពីរនេះ មានភាពចាំបាច់ដូចគ្នា អាស្រ័យទៅនឹងស្ថានភាពនៃជនរងគ្រោះ និងលទ្ធភាពដែលសហគមន៍នីមួយៗ អាចធ្វើបាន។ ឧទាហរណ៍៖ ជនរងគ្រោះខ្លះ មិនអាចត្រឡប់ទៅនៅក្នុងគ្រួសារ ឬសហគមន៍បាន ដោយភ័យខ្លាចជនល្មើសរស់នៅទីនោះ ឬមានការបដិសេធ ឬមិនមានសាច់ញាតិ ឬផ្ទះសំបែង...។ល។ ករណីនេះ ចាំបាច់ត្រូវការជម្រកបណ្តោះអាសន្ន ដែលមានសុវត្ថិភាព អាចជាមណ្ឌលថែទាំ ឬត្រូវការការងារនៅឆ្ងាយពីភូមិស្រុក ឬត្រូវធ្វើនឹងអាមាសសនាសនា (បើជាបុរស) ជាដើម ។

វិធានការវេចខ្ចី (ត)

ចំណុចទី២៖ ក្នុងដំណើរការនៃការកំណត់អត្តសញ្ញាណបឋម មិនត្រូវព្យាយាមឲ្យជនដែលសង្ស័យថាជាជនរងគ្រោះ រងការប៉ះទង្គិចលើផ្លូវកាយ ផ្លូវចិត្ត ឬការខូចខាតផ្សេងៗបន្ថែមទៀតទេ។ ម្យ៉ាងទៀត ជនរងគ្រោះបរទេសដែលត្រូវបានកំណត់អត្តសញ្ញាណជាផ្លូវការ មិនត្រូវបានឃុំខ្លួន ឬចោទប្រកាន់ ពីបទអន្តោប្រវេសន៍ ខុសច្បាប់ សញ្ញារកម្ម ឬពេស្យាចារឡើយ ហើយពួកគេត្រូវទទួលបានជម្រក និងកិច្ចការពារក្នុងពេលរង់ចាំដំណើរការធ្វើមាតុភូមិនិវត្តន៍ជាផ្លូវការ ទៅកាន់ប្រទេសខ្លួនវិញ។ ករណីនេះ ចាំបាច់ត្រូវទំនាក់ទំនងទៅស្ថានទូតសាមីដើម្បីអនុវត្តតាមនីតិវិធីច្បាប់។

ចំណុចទី៤៖ ក្នុងករណីជនរងគ្រោះសញ្ជាតិខ្មែរ ដែលត្រូវបានកំណត់អត្តសញ្ញាណបឋមនៅឯបរទេស ការទទួលបានសេវា និងការស្នាក់នៅបណ្តោះអាសន្ន របស់ជនដែលបានកំណត់អត្តសញ្ញាណរួច

ហើយ ត្រូវចាត់ចែងស្របតាមកិច្ចព្រមព្រៀង រវាងប្រទេសកម្ពុជា និងប្រទេសពាក់ព័ន្ធទាំងនោះ ឬ ស្របតាមនីតិវិធីច្បាប់ជាធរមាន។ ទោះជាយ៉ាងណាក៏ដោយ ជនរងគ្រោះកម្ពុជា នៅតែទទួលបាន សេវាគាំពារចាំបាច់ផ្សេងៗ ពីស្ថានតំណាងបេសកកម្មការទូត របស់ប្រទេសកម្ពុជា ប្រចាំនៅ បរទេស ឬតំបន់នោះ ហើយស្ថានតំណាងបេសកកម្មការទូតរបស់ប្រទេសកម្ពុជា ត្រូវរាយការណ៍ ជាបន្ទាន់តាមរយៈក្រសួងការបរទេស និងសហប្រតិបត្តិការអន្តរជាតិ ទៅក្រសួងមហាផ្ទៃ និង ក្រសួងសង្គមកិច្ច អតីតយុទ្ធជន និងយុវនីតិសម្បទា ដើម្បីសម្របសម្រួលរាល់បែបបទអន្តោប្រវេ សន៍ ក្នុងការធ្វើមាតុភូមិនិវត្តន៍ ចាត់ចែងការប្រគល់-ទទួល និងការធ្វើសមាហរណកម្មជនរងគ្រោះ តាមនីតិវិធីជាធរមាន។

គ្រប់ករណីទាំងអស់ ស្ថានតំណាងបេសកកម្មការទូត របស់ប្រទេសកម្ពុជា អាច ចាត់ចែងសម្របសម្រួល ជាមួយទីភ្នាក់ងារផ្តល់សេវាគាំទ្រជនរងគ្រោះ ឬអង្គការជាតិ-អន្តរជាតិ ប្រចាំប្រទេសកម្ពុជា ឬប្រទេសគោលដៅ ឬទីភ្នាក់ងារជ្រើសរើសពលករឯកជនដែលពាក់ព័ន្ធ ដើម្បីផ្តល់ការគាំទ្រ និងជំនួយសមស្របដល់ជនរងគ្រោះមុនពេល ក្នុងពេល និងក្រោយពេលធ្វើ មាតុភូមិនិវត្តន៍។

ផ្នែកទី៦

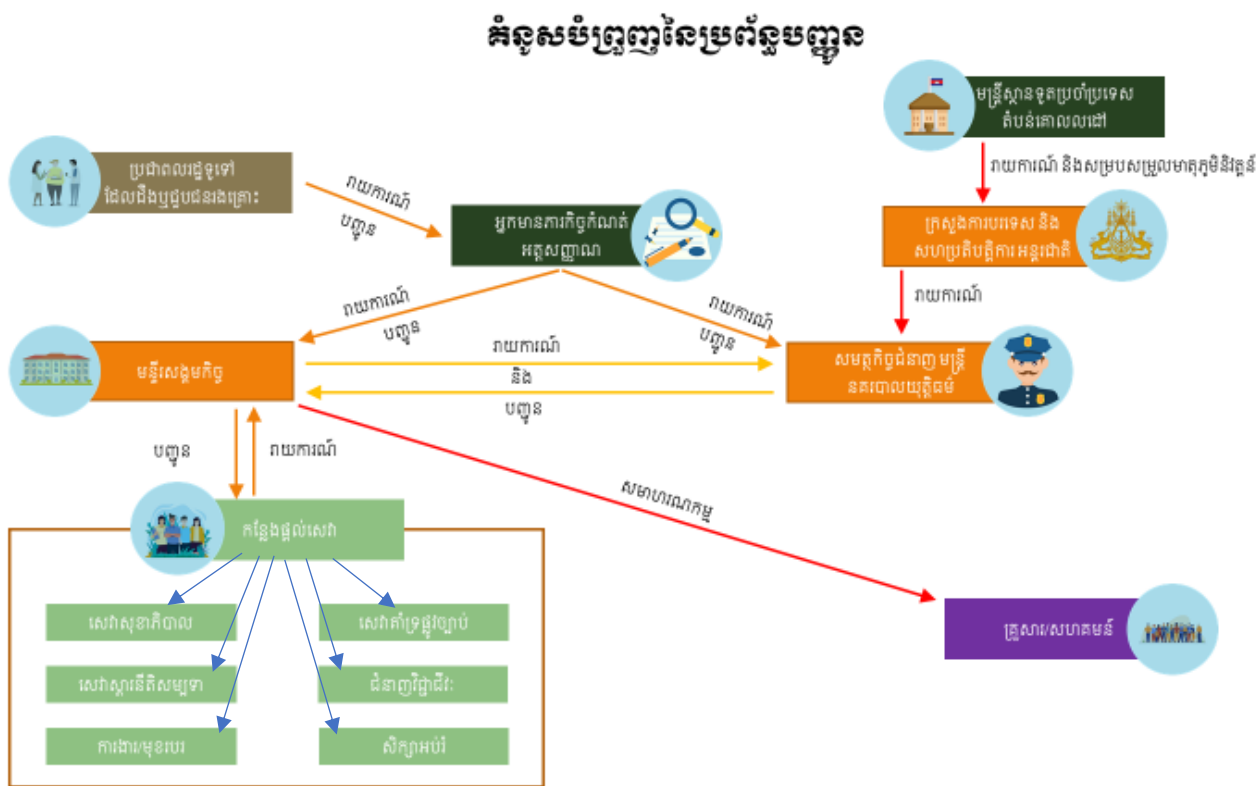
មេរៀនទី៧៖ បែបបទ និងនីតិវិធីនៃការបញ្ជូន

រយៈពេល៖ ១ ម៉ោង

គោលបំណង៖ ដើម្បីសិក្ខាកាមបានយល់ដឹងអំពីនីតិវិធីនៃការបញ្ជូន និងទម្រង់បែបបទដែលត្រូវប្រើ ក្នុងពេលបញ្ជូន ក៏ដូចជាតួនាទីអ្នកមានភារកិច្ច និងសមត្ថកិច្ចក្នុងដំណើរការនៃកិច្ចការពារជនរងគ្រោះ ។

វិធីសាស្ត្រ៖ ពន្យល់ រូបភាពជាគំនូសបំព្រួញ បំផុសសំនួរអ្នកចូលរួម ដែលជាអ្នកដែលមានសមត្ថកិច្ចពាក់ព័ន្ធនឹងកិច្ចការពារជនរងគ្រោះ ដើម្បីជាការរំលឹកអំពីភារកិច្ចដែលត្រូវធ្វើក្នុងកិច្ចការពារជនរងគ្រោះ និងនីតិវិធីនៃការបញ្ជូន ដែលជាការទទួលខុសត្រូវរបស់ស្ថាប័ន ឬអង្គការនីមួយៗ ។

ក. គំនូសបំព្រួញនៃនីតិវិធីបញ្ជូន



ខ. វិធានការសំខាន់ៗក្រោយពេលកំណត់អត្តសញ្ញាណជនរងគ្រោះ ដើម្បីបញ្ជូនទេវកសេវា

១. រាល់ការបញ្ជូនជនរងគ្រោះ ឬជនសង្ស័យថារងគ្រោះ ពីកន្លែងមួយទៅកន្លែងមួយទៀត មន្ត្រី ឬអ្នកមានសមត្ថកិច្ចដែលជាតំណាងស្ថាប័ន និងជាអ្នកមានភារកិច្ចការពារជនរងគ្រោះ ត្រូវទំនាក់ទំនងជាមួយស្ថាប័ន ឬ

អង្គភាព ឬកន្លែងទទួលបន្ទុកជាមុន ដោយធានាថាទីនោះ ជាកន្លែងដែលមានសុវត្ថិភាព មានការទទួលខុសត្រូវ សម្រាប់ជនរងគ្រោះ ឬជនសង្ស័យថារងគ្រោះ ដែលនឹងបញ្ជូនទៅ (អាចជាស្ថាប័នរដ្ឋ អាជ្ញាធរមូលដ្ឋាន សមត្ថកិច្ចនគរបាលយុត្តិធម៌ ឬអង្គការដែលបានចុះបញ្ជីតាមផ្លូវច្បាប់) មានអ្នកទទួលខុសត្រូវ លើជនដែលសង្ស័យថា រងគ្រោះ ។

២. ការបញ្ជូន ត្រូវធ្វើឡើងដោយមានការទទួលខុសត្រូវលើសុវត្ថិភាពជនរងគ្រោះ ឬជនសង្ស័យថារងគ្រោះ ដែលត្រូវបញ្ជូនទៅ ឬការទទួលយកទៅ ដោយមិនធ្វើឲ្យជនរងគ្រោះរឹតតែមានការបារម្ភ ឬភ័យខ្លាច ឬគេចវេស ឬត្រូវបានជនដទៃដែលមិនមានសមត្ថកិច្ចទាមទារ ឬនាំចេញទៅដោយគ្មានការទទួលខុសត្រូវ ។

៣. ការបញ្ជូន ចាំបាច់ត្រូវភ្ជាប់ជាមួយឯកសារ ពាក់ព័ន្ធនឹងជនរងគ្រោះ ឬលទ្ធផលនៃការកំណត់អត្តសញ្ញាណ (ច្បាប់ចម្លង) ដោយមានហត្ថលេខា សាមីខ្លួន អ្នកកំណត់សទ្ធសញ្ញាណ និងប្រធានអង្គភាព ឬតំណាង និង មានកាលបរិច្ឆេទ ត្រឹមត្រូវ ។

៤. ការបញ្ជូន ត្រូវមានឯកសារប្រគល់ និងទទួល ដោយមានហត្ថលេខា ឬស្នាមមេដៃ អ្នកប្រគល់ និងអ្នកទទួល ដោយថតចម្លងជាពីរច្បាប់ សម្រាប់ស្ថាប័ន ឬអង្គការខាងអ្នកប្រគល់មួយច្បាប់ និងខាងអ្នកទទួល មួយច្បាប់ ដើម្បីទុកជាឯកសារ ។

៥. ស្ថាប័ន ឬអង្គការអ្នកប្រគល់ និងអ្នកទទួល ត្រូវធ្វើរបាយការណ៍ជាប្រចាំ ទៅការិយាល័យ ឬមន្ទីរសង្គមកិច្ច ឬប្រធានលេខាធិការដ្ឋាន ប្រយុទ្ធប្រឆាំងអំពើជួញដូរមនុស្ស រាជធានី ខេត្ត ដើម្បីធ្វើការបូកសរុបទិន្នន័យ និង តាមដានស្ថានភាពជនរងគ្រោះ ។

៦. ករណីជនរងគ្រោះជាជនជាតិកម្ពុជា៖

- ជនរងគ្រោះកម្ពុជាដែលនៅក្នុងប្រទេស៖ ត្រូវបញ្ជូនជនរងគ្រោះទៅរកសេវាផ្សេងៗ ឬធ្វើសមាហរណកម្មទៅកាន់សហគមន៍ដើម ឬកន្លែងរស់នៅថ្មី ដែលនឹងត្រូវសម្របសម្រួលនិងផ្តល់ការគាំទ្រដោយ មន្ទីរសង្គមកិច្ច អតីតយុទ្ធជន និងយុវនីតិសម្បទា អាជ្ញាធរមូលដ្ឋាន ទីភ្នាក់ងារផ្តល់សេវាគាំទ្រជនរងគ្រោះ និងអង្គការជាតិ-អន្តរជាតិផ្សេងៗ។ (ឧបសម្ព័ន្ធទី៥ ទំព័រ៥៧)
- ជនរងគ្រោះកម្ពុជានៅបរទេស៖ ត្រូវគាំទ្រដោយតំណាងបេសកកម្មការទូតរបស់ប្រទេសកម្ពុជាប្រចាំនៅប្រទេស ឬតំបន់នោះ និងទីភ្នាក់ងារផ្តល់សេវាគាំទ្រជនរងគ្រោះ។ ក្រសួងការបរទេស និងសហប្រតិបត្តិការអន្តរជាតិ មានភារកិច្ចចាត់ចែងសម្របសម្រួលជាមួយក្រសួងសង្គមកិច្ច អតីតយុទ្ធជន និងយុវនីតិសម្បទា និងក្រសួងមហាផ្ទៃ (អគ្គស្នងការដ្ឋាននគរបាលជាតិ) ដើម្បីរៀបចំការធ្វើមាតុភូមិនិវត្តន៍ និងធ្វើសមាហរណកម្ម ស្របតាមបែបបទជាធរមាន។

៧. ករណីជនរងគ្រោះជាជនបរទេស៖

- បើជនរងគ្រោះជាជនបរទេស នៅប្រទេសដែលមានកិច្ចព្រមព្រៀងជាមួយប្រទេសកម្ពុជា ការធ្វើមាតុភូមិនិវត្តន៍ជនរងគ្រោះត្រូវអនុវត្តស្របតាមខ្លឹមសារនៃកិច្ចព្រមព្រៀងនោះ។
- បើជនរងគ្រោះជាជនបរទេស នៃប្រទេសដែលមិនមានកិច្ចព្រមព្រៀង ជាមួយប្រទេសកម្ពុជា ក្រសួងសង្គមកិច្ច អតីតយុទ្ធជន និងយុវនីតិសម្បទា ត្រូវសម្របសម្រួលជាមួយក្រសួងមហាផ្ទៃ ក្រសួងការបរទេស និងសហប្រតិបត្តិការអន្តរជាតិ និងទីភ្នាក់ងារផ្តល់សេវាគាំទ្រជនរងគ្រោះ ដើម្បីចាត់ចែង និងរៀបចំការធ្វើមាតុភូមិនិវត្តន៍ជនរងគ្រោះស្របតាមនីតិវិធីជាធរមាន។

គ. តួនាទីអ្នកមានតម្លៃពាក់ព័ន្ធនឹងកិច្ចការពារជនរងគ្រោះ

១. នគរបាលយុត្តិធម៌៖ មានតួនាទី

- កំណត់រក បទល្មើស ជនសង្ស័យ/មុខសញ្ញាប្រព្រឹត្តបទល្មើស និងជនពាក់ព័ន្ធ
- សុំការអនុញ្ញាតពីព្រះរាជអាជ្ញាដើម្បី ស៊ើបអង្កេត ប្រមូលភស្តុតាង បង្ក្រាប សង្គ្រោះជនរងគ្រោះ និងឃាត់ខ្លួនជនសង្ស័យ
- សហការជាមួយអាជ្ញាធរមូលដ្ឋានដើម្បីការពារសុវត្ថិភាពជនរងគ្រោះ
- សហការជាមួយមន្ត្រីសង្គមកិច្ចដើម្បីផ្តល់សេវាចាំបាច់បន្ទាន់
- កសាងសំណុំរឿង បញ្ជូនជនសង្ស័យទៅតុលាការ តាមនីតិវិធី
- សហការជាមួយមន្ត្រីសង្គមកិច្ចដើម្បីការពារជនរងគ្រោះក្នុងនីតិវិធីតុលាការ
- ធ្វើរបាយការណ៍ទៅលេខាធិការដ្ឋាន គ.ខ.ប.ជ/គ.រ.ប.ជ និង គ.ជ.ប.ជ ដើម្បីបូកសរុប ប្រចាំខែ ត្រីមាស ឆមាស និងឆ្នាំ។

២. មន្ត្រីសង្គមកិច្ច៖ ក្នុងកិច្ចការពារជនរងគ្រោះ មន្ត្រីសង្គមកិច្ចមានតួនាទី

- ទទួល កំណត់អត្តសញ្ញាណបឋមជនរងគ្រោះ ផ្តល់សេវាបឋម កំណត់រកសេវាចាំបាច់ និងបញ្ជូនទៅស្ថាប័ន ឬដៃគូដើម្បីផ្តល់សេវាបន្តតាមការចាំបាច់
- កំណត់រកសេវាជួយជនរងគ្រោះ ទៅតាមស្ថានភាព និងតម្រូវការជនរងគ្រោះ
- ផ្តល់សេវា និងទំនាក់ទំនងសហការជាមួយអាជ្ញាធរ និងសមត្ថកិច្ចពាក់ព័ន្ធ ក៏ដូចជាអង្គការដៃគូដើម្បីរកសេវាផ្តល់ជូនជនរងគ្រោះ
- ផ្តល់ប្រឹក្សា
- តាមដានស្ថានភាព

- ស្ដារនីតិសម្បទា
- សមាហរណកម្ម
- គ្រប់គ្រងករណី
- ប្រមូល ចងក្រងទិន្នន័យ និងតាមដានករណី
- ធ្វើរបាយការណ៍ទៅលេខាធិការដ្ឋាន គ.ខ.ប.ជ/គ.រ.ប.ជ និង គ.ជ.ប.ជ ដើម្បីបូកសរុប ប្រចាំខែ ត្រីមាស ឆមាស និងឆ្នាំ។

៣. អ្នកផ្តល់សេវាបន្ត៖ មានតួនាទី

- ទំនាក់ទំនងសហការជាមួយមន្ត្រីសង្គមកិច្ច ក្នុងការបញ្ជូននិងទទួលជនរងគ្រោះ
- ផ្តល់សេវាតាមគោលការណ៍ និងលទ្ធភាពរបស់ខ្លួន មានជាអាទិ៍៖ សេវាផ្តល់ប្រឹក្សាតាមបែបចិត្ត សាស្ត្រ សេវាសុខភាព សេវាសង្គម (ស្ដារនីតិសម្បទា) ជម្រកសុវត្ថិភាព សេវាជំនាញវិជ្ជាជីវៈ សេវាផ្នែកច្បាប់ (មេធាវី ជួយដាក់បណ្តឹងទៅសមត្ថកិច្ចនគរបាលយុត្តិធម៌ ឬតុលាការ) ផ្តល់ការ ថែទាំផ្លូវកាយ ផ្លូវចិត្ត បំណិនជីវិត ឧបត្ថម្ភទុនសម្រាប់ការទ្រទ្រង់ជីវភាព ដល់សាមីខ្លួនជនរង គ្រោះ ឬគ្រួសារ ។ល។
- ទំនាក់ទំនងជាមួយសង្គមកិច្ច ណិងភាគីពាក់ព័ន្ធ
- ធ្វើរបាយការណ៍ទៅមន្ទីរសង្គមកិច្ច រាជធានី/ខេត្ត

៤. អាជ្ញាធរមូលដ្ឋាន

៥. មន្ត្រី ការងារ និងបណ្តុះបណ្តាលវិជ្ជាជីវៈ

៦. ទីភ្នាក់ងារជ្រើសរើសពលករ

៧. ស្ថានទូត និងស្ថានតំណាង ប្រចាំនៅប្រទេសគោលដៅ

- ក្រសួងការបរទេស និងសហប្រតិបត្តិការអន្តរជាតិ ជាសេនាធិការរបស់ រាជរដ្ឋាភិបាល ជួយ ពលរដ្ឋខ្មែរ

- បញ្ជូនទីប្រឹក្សាទទួលបន្ទុកពលករឲ្យទៅបំពេញការងារនៅស្ថានបេសកកម្ម កម្ពុជានៅបរទេស (នៅប្រទេសគោលដៅដែលមានពលករកម្ពុជាច្រើន) ដើម្បីរួមបំពេញភារកិច្ចសំខាន់ៗរួមមាន៖ គាំពារពលករ លើកកម្ពស់ការងារ ជូនយោបល់/ផ្តល់ធាតុចូលក្នុងការបង្កើត និងកែសម្រួលគោលនយោបាយទេសន្តរប្រវេសន៍ និងលើកកម្ពស់ទំនាក់ទំនងល្អរវាងនិយោជក និងពលករខ្មែរផងដែរ។
- លើកកម្ពស់សុខុមាលភាព និងធានាថាពលករអាចទទួលបានការគាំពារសង្គម។
- ពង្រឹង និងពង្រីក យន្តការដោះស្រាយបណ្តឹងនានា ឲ្យបានទូលំទូលាយជាងមុន។ (ទទួល ចាត់ការពាក្យបណ្តឹង ដោយបើកទូលាយទទួលបណ្តឹងនៅបរទេស។)
- នៅប្រទេសគោលដៅ ស្ថានទូត និងស្ថានអគ្គកុងស៊ុលកម្ពុជា បានធ្វើអន្តរាគមន៍ លើករណី រំលោភបំពានដល់ពលករ អំពើហិង្សា ករណីពលករជួបគ្រោះថ្នាក់ ការងារ ឬបាត់បង់ជីវិត និងទាមទារប្រាក់សំណង ដែលថៅកែមិនបើកឲ្យពលករ ឬបើកឲ្យមិនគ្រប់ចំនួន។
- សហការជាមួយអាជ្ញាធរពាក់ព័ន្ធ ប្រទេសគោលដៅ ចុះសាកសួរសុខទុក នៅតាមទីតាំងការងាររបស់ពលករ ដើម្បីបង្កិតសេវាឲ្យកាន់តែខិតទៅជិត និងទទួលយកសំណូមពរ ផ្សេងៗរបស់ពួកគាត់ដែលមាន។
- ផ្តល់ទីស្នាក់អាស្រ័យដល់ជនរងគ្រោះ ម្ហូបអាហារ សំលៀកបំពាក់
- ទាក់ទងភ្នាក់ងារគ្រប់គ្រងពលករ ដែលជាដៃគូនឹងក្រុមហ៊ុនជ្រើសរើសពលករក្នុងស្រុកដើម្បីឲ្យជួយចេញថ្លៃសំបុត្រយន្តហោះត្រឡប់មកវិញ
- ចេញលិខិតធ្វើដំណើរបណ្តោះអាសន្ន
- ករណីខ្លះទៀត មន្ត្រីស្ថានតំណាងកម្ពុជា ចុះសម្ភាស និងកំណត់អត្តសញ្ញាណឃើញថាជាពលរដ្ឋខ្មែរហើយចង់ ត្រឡប់មកប្រទេសវិញ ស្ថានតំណាងកម្ពុជានិងចេញលិខិតបើកផ្លូវជូន ។

បណ្តាំឆ្នើ សម្រាប់វត្ត៖

ការអនុវត្តសកល្យដើម្បីបញ្ចប់វត្ត

ក្រោយពេលបញ្ចប់វត្ត សិក្ខាកាមត្រូវបំពេញបេសកកម្មមួយ ដើម្បីធ្វើឲ្យវត្តបណ្តុះបណ្តាលទទួលបានលទ្ធផលពេញលេញតាមគោលបំណងគ្រោងទុក គឺសិក្ខាកាមចេះប្រើប្រាស់ឧបករណ៍ សម្រាប់ការកំណត់អត្តសញ្ញាណ យល់ច្បាស់អំពីនីតិវិធីនៃការកំណត់អត្តសញ្ញាណជនរងគ្រោះ ដោយអំពើជួញដូរមនុស្ស និងធ្វើឲ្យរឹតតែប្រសើរឡើង នូវបំណិនក្នុងតួនាទីជាអ្នកធ្វើការងារការពារជនរងគ្រោះដោយអំពើជួញដូរមនុស្ស ។

ជាគោលការណ៍របស់ជនរងគ្រោះ ពីងផ្នែកលើឆន្ទៈ បំណិន និងមនសិកា ដែលប្រកបដោយមនុស្សធម៌ និង ការទទួលខុសត្រូវខ្ពស់ ។

សិក្ខាកាមត្រូវបំពេញបេសកកម្មចុងក្រោយនៃវគ្គ (Assignment) គឺ៖

- កំណត់រកអ្នកដែលត្រូវធ្វើសម្ភាសន៍ ក្នុងចំណោមក្រុមជនទេសន្តរប្រវេសន៍ដែលវិលត្រឡប់ ឬ ជនដែលសង្ស័យរងគ្រោះដទៃទៀតក្នុងភូមិ ឃុំ សង្កាត់ ឬស្រុក យ៉ាងតិច ០៥នាក់ ក្នុងរយៈ ពេលមួយខែក្រោយបញ្ចប់វគ្គបណ្តុះបណ្តាល
- សូមធ្វើការកំណត់អត្តសញ្ញាណ ដោយប្រើទម្រង់ខ្លី ០២នាក់ និងទម្រង់វែង ០៣នាក់ ដើម្បី ស្វែងយល់អំពី របៀបនៃការកំណត់អត្តសញ្ញាណ កំណត់រកចំណុចប្រឈម ការលំបាកក្នុងការ កំណត់អត្តសញ្ញាណ
- ធ្វើរបាយការណ៍ពីបទពិសោធន៍ និងចំណុចប្រឈម ឬការលំបាកទាំងនោះ និងលើកឡើងនូវ សំណូមពរកែលម្អ ឬការពន្យល់បន្ថែមលើខ្លឹមសារ សំនួរ ឬនីតិវិធី បើមិនទាន់ច្បាស់លាស់
- របាយការណ៍នេះ នឹងជាជំនួយស្មារតី ឬជាធាតុចូល ក្នុងការកែលម្អទម្រង់ដែលត្រូវប្រើប្រាស់ ដើម្បីសម្រួលដល់ការអនុវត្តទៅថ្ងៃក្រោយ ។
- សិក្ខាកាមនឹងទទួលបានវិញ្ញាបនបត្របញ្ជាក់ការសិក្សាអំពីបែបបទ និងនីតិវិធីនៃការកំណត់អត្តសញ្ញាណជន រងគ្រោះដោយអំពើជួញដូរមនុស្ស ហើយនឹងត្រូវបានអនុញ្ញាតបំពេញនារកិច្ចជាអ្នកមានសមត្ថកិច្ចក្នុងការ កំណត់អត្តសញ្ញាណជនរងគ្រោះ របស់គណៈកម្មាធិការជាតិ ប្រឆាំងការជួញដូរមនុស្ស ដែលបានឆ្លងកាត់វគ្គ បណ្តុះបណ្តាលពេញលេញ ។

ជនរងគ្រោះត្រូវការអ្នកជួយសង្គ្រោះ និងការពារ

យើងក៏ត្រូវការបំពេញនារកិច្ចក្នុងការបម្រើប្រជាពលរដ្ឋដោយស្មោះត្រង់ និងទទួល ខុសត្រូវ និងគ្មានការរើសអើង

សូមជូនពរ ថាគ្រប់អ្នកនារកិច្ចជូនជាតិ និងប្រជាជនយើង!!